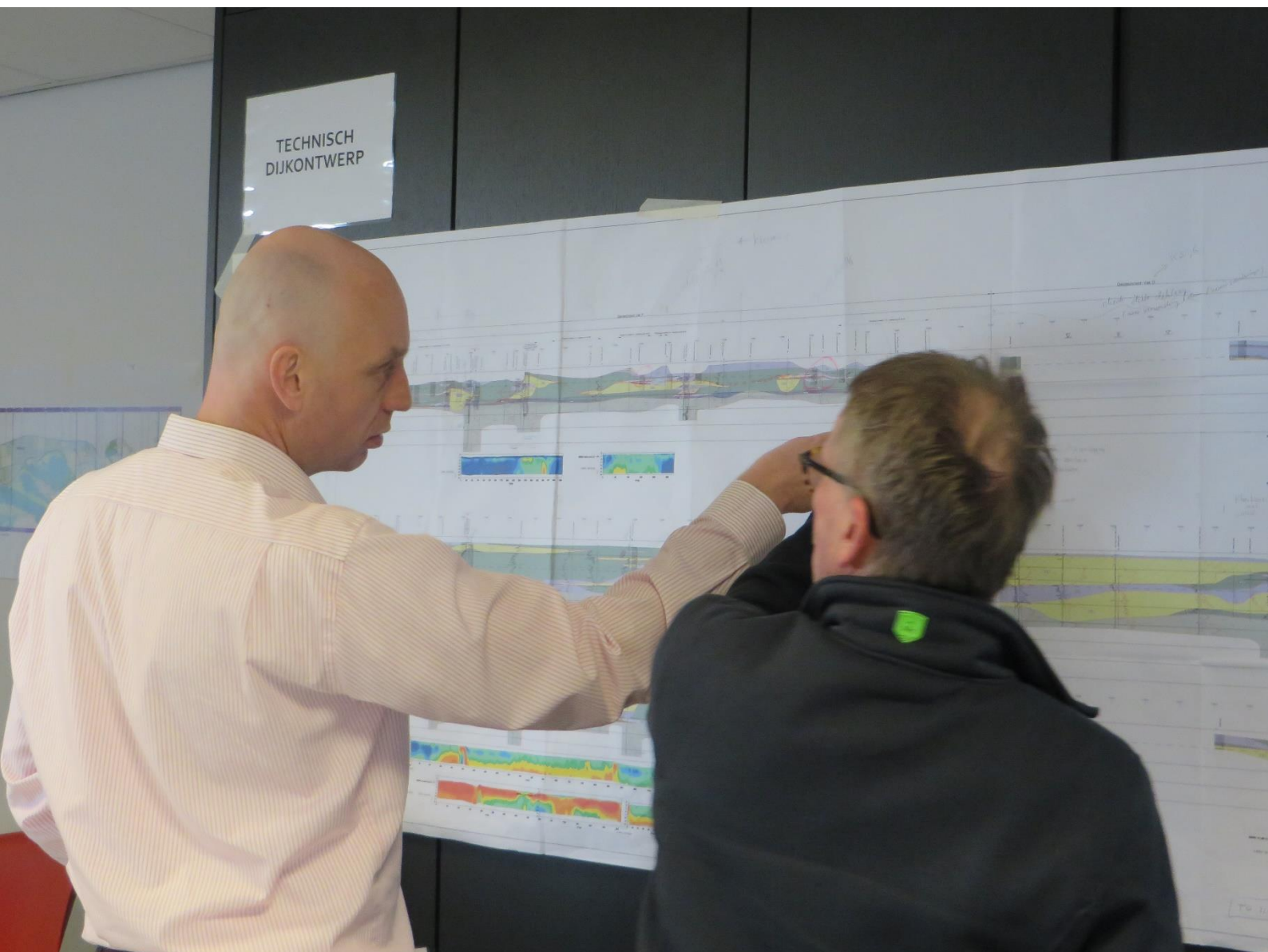


GraafReinalliantie

**Spoorboekje participatie in de
planuitwerkingsfase
Versie 1.0**



Overzicht gegevens document

Titel document: Spoorboekje participatie in de planuitwerkingsfase

Kenmerk document: GO-WA-PLN-22150

Autorisatie

	Naam	Datum
Opgesteld door	Team Omgeving	23-11-2018
Controle door		
Vrijgave door		

Revisiebeheer

Revisienummer	Datum	Status	Opmerkingen
0.1	08-11-2018	Concept	
0.2	12-11-2018	Concept	
0.3	23-11-2018	Concept	Opmerkingen team SOM verwerkt
0.4	10-12-2018	Concept	Opmerkingen Planstudie en KBG verwerkt
1.0	22-2-2019	Definitief	Vrijgave tbv KBG

Adresgegevens

Graaf Reinaldalliantie

Waldijk 91

4214 LC Vuren

Ontwikkelingen na voorkeursalternatief

Bij de vaststelling van de voorkeursalternatieven van de eerste HWBP-projecten is concreter geworden dat de kostenramingen substantieel hoger zijn dan de bedragen waarvoor deze projecten in 2014 zijn geprogrammeerd. De nieuwe waterveiligheidsnorm, die sinds 2017 geldt, speelt hierbij een rol. Het project Gorinchem-Waardenburg is een van de eerste projecten die is berekend met de nieuwe norm. Voordat we onverkort doorgaan, vraagt dit om bezinning. We moeten meer tijd nemen voor de voorbereiding van de verdere planuitwerking. We gaan scenario's onderzoeken om de kosten te beperken, in dit project maar ook in toekomstige dijkversterkingsprojecten.

Mogelijk denkt u dat er nu bepaalde initiatieven en het vastgestelde voorkeursalternatief niet meer doorgaan. Daar is wat ons betreft geen sprake van; wij gaan voor een *andere* uitwerking. De klankbordgroep denkt constructief en creatief mee in de verdere uitwerking van het voorkeursalternatief.

1. Spoorboekje

Het spoorboekje beschrijft de communicatie en samenhang tussen participatie van individuele belanghebbenden, ensemble-werkgroepen (collectief belang), klankbord-, ambtelijke – en bestuurlijke begeleidingsgroep en het ontwerpproces van de dijkversterkingsproject Gorinchem - Waardenburg.

Het doel van dit spoorboekje is om voor alle betrokkenen bij de dijkversterking;

1. Helder te maken welke werkzaamheden op hoofdlijnen worden uitgevoerd
2. Welke belangrijke beslismomenten er zijn en
3. Wie wanneer hierbij betrokken wordt.

Het spoorboekje geeft in hoofdlijnen het proces weer dat wij gaan doorlopen tot aan de ter inzagelegging van het (Ontwerp) Projectplan Waterwet met de bijbehorende vergunningen. Hiervoor zijn ontwerpen (technische tekeningen) van de nieuwe dijk nodig.

Het voorkeursalternatief, dat op 16 oktober 2018 door het bestuur van Waterschap Rivierenland is vastgesteld, wordt in de planuitwerking uitgewerkt tot het detailniveau dat nodig is voor de formele besluitvorming over het (Ontwerp) Projectplan Waterwet en andere wettelijke procedures. Daarbij wordt ook het concept-MER verder uitgewerkt tot een definitief MER. Op deze stukken is formele inspraak mogelijk.

Individuele dijkbewoners en bedrijven willen weten wat de nieuwe dijk voor hun eigen situatie betekent. Wij willen voorkomen dat zij verrast zijn door het ontwerp van de dijkversterking en daarom vragen wij of zij op daarvoor bestemde momenten hun inbreng met ons willen delen. Het uiteindelijke doel is dat bewoners, bedrijven en belanghebbenden begrijpen waarom we tot bepaalde keuzes zijn gekomen voor het ontwerp van de dijk. Alle betrokkenen bij dit project worden tijdig geïnformeerd.

Spoorboekje gaat met zijn tijd mee!

Het spoorboekje is gemaakt met de inzichten en de stand van zaken van vandaag. Het heeft als doel inzicht te verschaffen in het proces en dient als hulpmiddel om het proces van participatie goed en transparant te laten verlopen. De in dit spoorboekje voorgestelde methoden van communicatie en overleg zijn dienstbaar aan dat doel: goed en transparant proces van participatie. Als dus producten of tijdstippen in het spoorboekje wijzigen, wordt het spoorboekje aangepast. De trein blijft immers rijden; het gaat er nu om waar en wanneer we in- en uitstappen.

1.1 Spoornetwerk

Vroeger waren er twee type treinreizigers in de trein van dijkversterkingen: de overheid en de aannemer. Nu gaat ook een derde reiziger meedoen met de reis:

de burger. Deze werkwijze is in de verkenningsfase al stevig ingezet en daar gaan we nu mee door. Wij vinden het belangrijk dat deze derde persoon volwaardig mee doet. Dus niet voor spek en bonen. Bij dit veranderende reisveld moeten het spoornetwerk en de dienstregeling mee veranderen.



Op het spoornetwerk van de dijkversterking is plaats voor alle treinreizigers. Dat betekent dat het waterschap in dit geval plek inruimt om de derde reiziger ruimte te geven om mee te doen. Dit doen we binnen het project dijkversterking Gorinchem – Waardenburg door belanghebbenden bewust te maken van hun rol, te mobiliseren en te voorzien van de benodigde informatie om met de trein mee te kunnen reizen. Hierbij is het centrale motto: "participatie vóór publicatie".

Ook geven we inzicht in het doel van de reis; een verbeterde dijk die voldoet aan de toekomstige normen en die is gebaseerd op het uitgangspunt "de dijk is van ons allemaal" waarbij bestuurlijk en maatschappelijke verantwoorde keuzes worden gemaakt met mogelijkheden om de gebruikswaarde te vergroten.

1.2 Reizigers

Op en direct naast de dijk zijn ca. 400 bewoners en bedrijven direct betrokken bij de dijkversterking. Niet alle bewoners en bedrijven hebben een gelijk belang. We onderscheiden de volgende groepen:

- Eigenaren van woningen of bedrijven die hoog genoeg staan of direct buiten het ruimtebeslag van de nieuwe dijk vallen, de zogenaamde 'gele woningen'.¹
- Eigenaren van woningen of bedrijven die in het ruimtebeslag van de nieuwe dijk staan, maar waarvan de verwachting is dat deze met kleine maatregelen kan worden ingepast in de nieuwe situatie. Dit zijn er op dit moment circa 90, de zogenaamde 'bruine woningen'.²
- Eigenaren van woningen of bedrijven waarbij hun woning zodanig door de dijk worden geraakt dat niet op dezelfde plek gehandhaafd kan worden, de zogenaamde 'rode woningen'.
- Eigenaren van percelen die door de dijkversterking worden geraakt of betrokken.
- Ensemble-werkgroepen: dit zijn groepen van bewoners die gericht zijn op collectieve aspecten van de dijkversterking, waaronder de voortgang van voorstellen.



Het betreft de ensembles:

1. Linielandschap
2. Vuren
3. Herwijnen
4. Haaften
5. Waardenburg

Het project wordt begeleid door een aantal groepen zoals:

- Klankbordgroep (KBG) met vertegenwoordigers van belangenorganisaties
- Ambtelijke begeleidingsgroep (ABG) met vertegenwoordigers van overheden
- Bestuurlijke begeleidingsgroep (BBG) met bestuurders van overheden.

De Graaf Reinaldalliantie voert het project uit en bestaat uit:

- Alliantiebestuur
- Alliantiemanagementteam (AMT)
- Projectteams.

Het waterschap besluit uiteindelijk over het ontwerp van de dijk en bestaat uit:

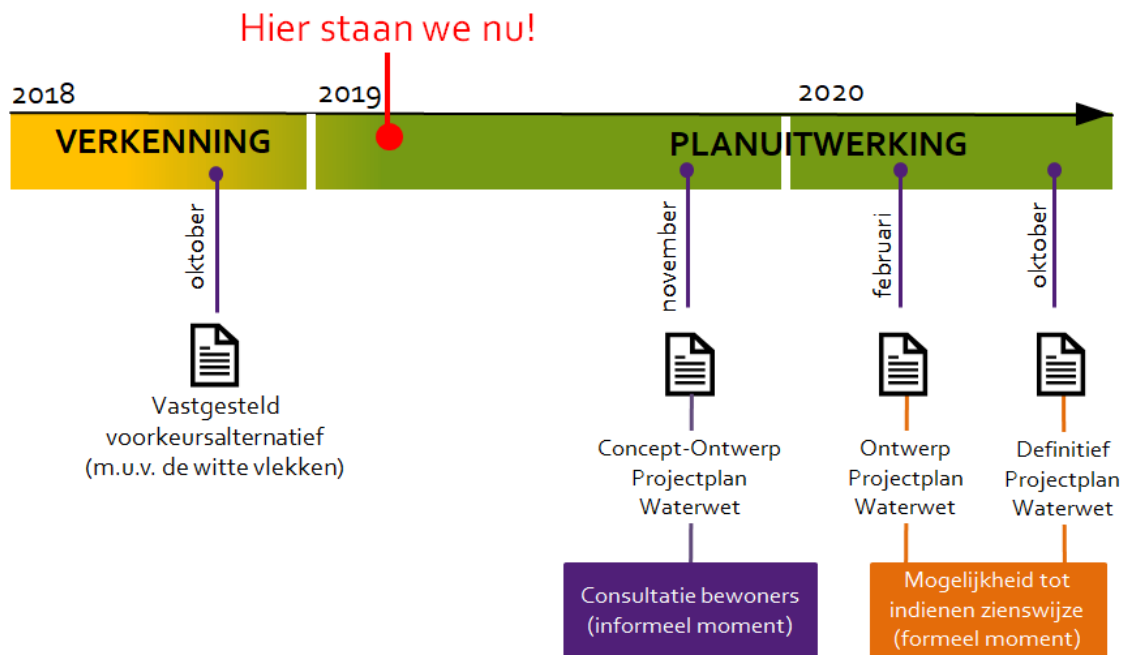
- Het college van dijkgraaf en heemraden, het dagelijks bestuur van het waterschap
- Het Algemeen Bestuur.

¹ In het voorkeursalternatief zijn de bouwkundige staat en de aanwezigheid van kelders of souterrains nog niet beschouwd.

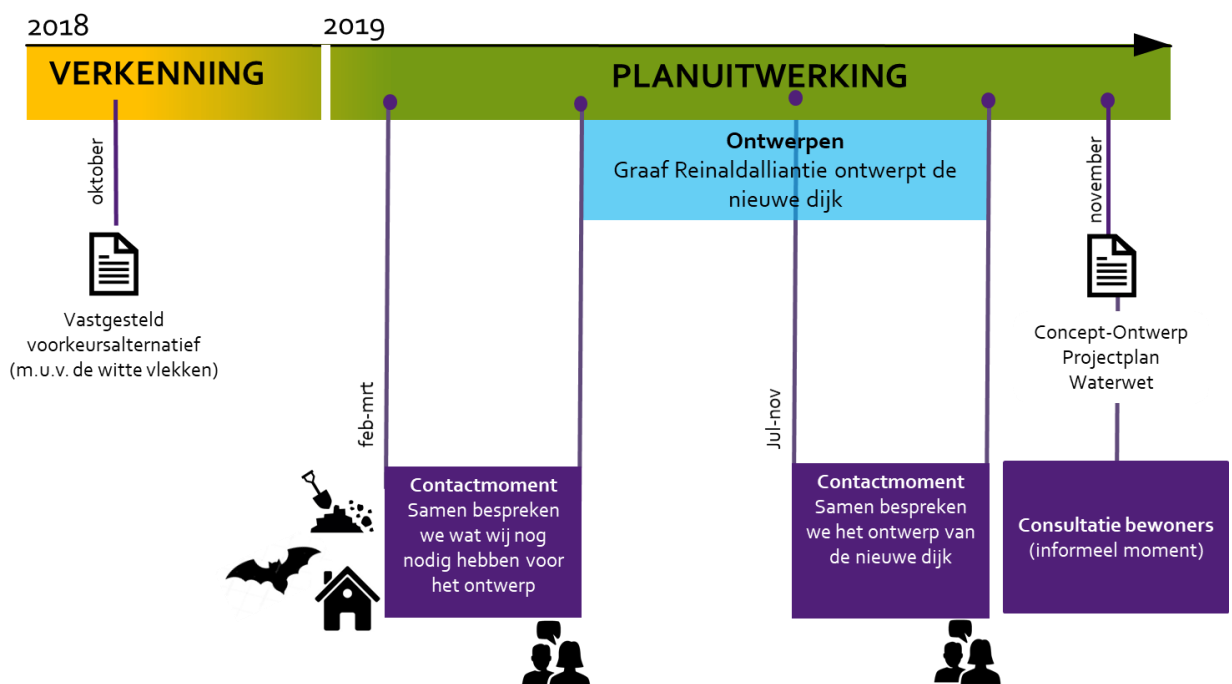
² Ruimtes van woningen die zich in het dijklichaam bevinden (souterrains/Kelders) en de bouwkundige staat van de woningen zijn nog niet volledig in beeld. In de planuitwerking wordt dit verder onderzocht, en dan kan de categorie waarin de woning valt nog veranderen.

2. Planning

Het volgende belangrijk moment is het Ontwerp Projectplan Waterwet en de bijbehorende vergunningen. Deze komen formeel aan het begin van 2020 ter inzage. Dat is ook hét moment om voor belanghebbenden een zienswijze in te dienen. Voordat het Ontwerp Projectplan Waterwet ter inzage wordt gelegd, vindt een consultatieronde plaats (in november van dit jaar). Dat zal naar verwachting weer een inloopbijeenkomst voor het hele dijktraject tussen Gorinchem en Waardenburg zijn.



Met de bewoners aan de dijk wordt het volgende traject doorlopen:



3. Vier spoorlijnen

In de planuitwerkingsfase willen we gezamenlijk afspreken welke dienstregeling we gebruiken en hoe de verschillende reizigers aan elkaar verbonden zijn. Oftewel welke sporen we doorlopen om tot de eindbestemming te komen (een (Ontwerp) Projectplan Waterwet met de bijbehorende vergunningen). Een belangrijk deel van de dienstregeling is al in de verkenningsfase ontstaan en tussen de deelnemers uitgewisseld.

Ieder stukje dijk doorloopt de vier sporen en heeft eigen doorlooptijd. Dat kan afhankelijk zijn van de volgende factoren:

- Neemt het ophalen van informatie veel tijd in beslag?
- Neemt het maken van een zorgvuldig ontwerp veel tijd in beslag?
- Lopen er nog gesprekken over bepaalde ontwerpuitgangspunten?

Het is wel van belang dat alle ontwerpen uiteindelijk tegelijkertijd klaar zijn zodat het hele ontwerp van de nieuwe dijk gelijktijdig de inspraakprocedure in gaat.

In dit document worden alle regels en onderlinge relaties op een rij gezet. Hierbij maken we onderscheid in vier parallele sporen:

- Ontwerpspoor (paragraaf 2.1)
- Maatwerkspoor (paragraaf 2.2)
- Besluitvormingsspoor (paragraaf 2.3)
- Participatiespoor (paragraaf 2.4).

ONTWERPSPOOR

MAATWERK SPOOR

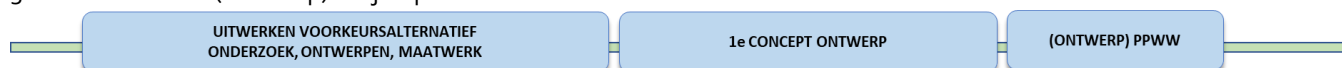
BESLUITVORMINGSSPOOR

PARTICIPATIE SPOOR

2.2 Ontwerpspoor

Het ontwerpproces wordt uitgevoerd door de alliantie en bestaat in hoofdlijnen uit drie blokken:

1. Uitwerken voorkeursalternatief, onderzoek, ontwerpen en maatwerk
2. Opstellen 1e concept ontwerp
3. Afronden (Ontwerp) Projectplan Waterwet



1. Uitwerken voorkeursalternatief, onderzoek, ontwerpen en maatwerk

De eerste stap bestaat uit het verder uitwerken van het voorkeursalternatief. Dit gaat om de uitwerking van de dijkprofielen voor de dijkvakken zoals we die in het concept MER en Nota VKA hebben gepresenteerd. In deze fase gaan we extra onderzoek doen zoals grondonderzoek, flora en fauna onderzoek, etc. Deze gegevens hebben wij nodig om het ontwerp van het voorkeursalternatief meer in detail te kunnen uitwerken.

2. Opstellen 1e concept ontwerp

Als wij alle gegevens hebben, stellen wij een eerste concept ontwerp op. We maken een ontwerp waarbij we zorgen dat de nieuwe dijk voldoet aan de waterveiligheidsnormen is ingepast in zijn omgeving). Ook maken we dan het ontwerp van de compenserende maatregelen zoals de natuur- en riviercompensatie in de vier uiterwaarden onder andere Woelse Waard, Heuffterrein, Bovenwaard Herwijnen en Crobtsche Waard. Tot slot maken we hierbij alle documenten die dit ontwerp toelichten en onderbouwen. Wij nemen hierbij de opmerkingen van de direct belanghebbenden uit het maatwerkspoor mee.

3. Afronden (Ontwerp) Projectplan Waterwet

Als derde en laatste stap maken we het (Ontwerp) Projectplan Waterwet. Dit is een uitgewerkt ontwerp van dijk (met overzichtstekeningen op schaal 1:1000), waarmee alle betrokkenen kunnen bepalen wat de dijkversterking voor hen betekent. Het (Ontwerp) Projectplan Waterwet wordt na vaststelling door het bestuur van het waterschap ter inzage gelegd en geeft iedereen de gelegenheid om een zienswijze in te dienen.

2.2 Maatwerkspoor

Het maatwerkproces is vooral gericht op de groep bewoners en bedrijven waarvoor maatwerk nodig is rond inpassing van individuele woningen, bedrijven en percelen. Dijkbewoners en bedrijven worden individueel betrokken bij het bepalen van de inpassing in dijk van hun woning of bedrijf. Zij kunnen meedenken, wensen inbrengen en ontwerpen van commentaar voorzien. Hierbij onderscheiden we drie fasen:

1. Informeren en ophalen van informatie
2. Bespreken van het ontwerp voor de nieuwe dijk
3. Afronden van het ontwerp.

Parallel hieraan doorlopen wij het proces van 'Grondverwerving' (zie punt 4.).

1. Informeren en informatie ophalen

De eerste stap bestaat uit het informeren en ophalen van lokale informatie. Het informeren heeft betrekken op het samen doornemen van de drie fasen, een planning maken en afspreken wat bewoners en alliantie van elkaar verwachten. Ons uitgangspunt is dat wij terugbrengen wat er was. Het is mogelijk dat de stakeholders iets anders willen of dat het terugbrengen niet mogelijk is vanwege het aangepaste ontwerp van de nieuwe dijk. In dit gevallen schrijven we de wensen op. Dit noemen wij de 'klanteisen'. De opgehaalde klanteisen delen wij altijd met de stakeholders zodat we zeker weten dat we elkaar goed begrepen hebben en niets zijn vergeten.

Het ophalen van informatie gaat om het aanvullen van de informatie die we al in de verkenningsfase hebben verkregen. Omdat we nu meer in detail gaan ontwerpen, kan het zijn dat we lokaal nog extra informatie nodig hebben. Bij een dijkversterking in grond is extra informatie vaak nodig, zoals of er een kelder of souterrain onder het huis is. Zijn er vleermuizen in de schuurtjes? Is het huis op palen gefundeerd? Hoe ziet de oprit er uit? Niet overal hebben wij extra informatie nodig: daar waar de oplossing weinig impact heeft (zoals in sommige gevallen bij een constructie) hebben we minder extra informatie nodig. In dit gesprek wordt ook afgesproken of een eerste afspraak nodig is ten aanzien van grondverwerving.



2. Bespreken van het ontwerp

Vervolgens gaat de alliantie met de verkregen informatie aan de slag. Uitgangspunt is dat in principe alles wordt teruggebracht wat er was. Soms kan dat niet of ziet de nieuwe situatie er anders uit. In deze fase leggen wij een detailontwerp voor aan de belanghebbenden en leggen we uit waarom we tot een dergelijk ontwerp zijn gekomen. Bij het uitwerken en vergelijken van ontwerpen spelen kosten en inpassing een belangrijke rol. Bij het ontwerpen maken we gebruik van algemene principes en uitgangspunten, die beschreven zullen staan in een beeldboek.

We laten dus de tekeningen zien die wij in het (Ontwerp) Projectplan Waterwet willen gaan publiceren zodat het voor niemand een verrassing zal zijn. De betreffende bewoner kan hierop reageren en om aanpassingen vragen. Ook nemen we in deze fase de opgehaalde klanteisen uit het eerste overleg met de stakeholder door. We leggen uit welke wensen door gaan en welke niet en waarom. Het is mogelijk dat niet alle vragen om aanpassingen ook daadwerkelijk worden doorgevoerd.

De alliantie kan dan het ontwerp aanpassen. Wij gaan ervan uit dat veelal één ronde van aanpassing voldoende is. In enkele gevallen zal nog een extra ronde nodig zijn.

De overleggen ('keukentafelgesprekken') kunnen verschillende vormen hebben. Het kan bij de bewoners thuis maar ook op het kantoor van de alliantie. Als het maatwerk eenvoudig is kan het bespreken van het voorstel ook telefonisch of via de mail. Dit is afhankelijk van hoe ingrijpend de nieuwe situatie wordt en óók welke contactvorm de belanghebbenden zelf prettig vinden.

Als grondverwerving aan de orde is, en dit overleg heeft nog niet plaatsgevonden, dan kan dit alsnog plaatsvinden na afloop van de tweede fase.

3. Afronden ontwerp

Als laatste stap in het maatwerkproces willen we zeker zijn dat we iedereen goed hebben begrepen. Daarom leggen wij nog één keer het maatwerkontwerp dat is opgenomen in het (Ontwerp) Projectplan Waterwet voor aan de betreffende bewoners. Het voorleggen van het detailontwerp zal plaatsvinden door middel van een wat bredere bijeenkomst voor de dijkbewoners en bedrijven. Vergelijkbaar als de bijeenkomsten voor de Notitie Reikwijdte en Detailniveau (NRD) en het voorkeursalternatief (VKA). Daarna worden de plannen en ontwerpen van de nieuwe dijk binnen de klankbord-, ambtelijke- en bestuurlijke begeleidingsgroepen ingebracht voordat de documenten worden vastgesteld door het bestuur van het waterschap.

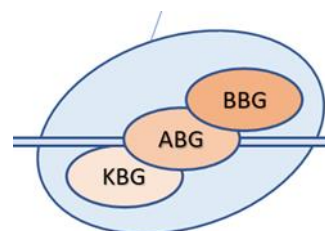
4. Grondverwerving

Om de nieuwe dijk te kunnen maken, moet het waterschap extra grond aankopen. Het waterschap doet eerst een taxatie om de waarde van de grond te kunnen bepalen. Vervolgens komt het waterschap met een aanbieding. Hiervoor vinden in deze fase al gesprekken met de desbetreffende belanghebbenden plaats. Het uitgangspunt is dat het waterschap in goed overleg komt tot een overeenkomst. Daarvoor zijn in het algemeen twee gesprekken voorzien. Als dit niet leidt tot overeenkomst dan kan het waterschap een onteigeningsprocedure starten.

2.3 Besluitvormingspoor

De formele besluitvorming over het Projectplan Waterwet en het meenemen van voorstellen vindt plaats in vier stappen:

1. Eerst worden de punten voor besluitvorming voorgelegd aan de Klankbordgroep (KBG). Deze geeft een advies aan de Bestuurlijke Begeleidingsgroep. De Klankbordgroep behandelt geen individuele belangen maar is vooral gericht op aspecten en belangen die meerdere betrokkenen aangaat.
2. Vervolgens worden de beslispunten, eventueel aangevuld met het advies van de Klankbordgroep, voorgelegd aan de Ambtelijke Begeleidingsgroep (ABG). Deze geeft ook een advies aan de Bestuurlijke Begeleidingsgroep.
3. De laatste stap is de bespreking in de Bestuurlijke Begeleidingsgroep (BBG). Deze geeft een standpunt over de voorliggende beslispunten en neemt daarbij de adviezen van de Klankbordgroep (de voorzitter van de Klankbordgroep is ook lid van de BBG) en de Ambtelijke Begeleidingsgroep mee. De Bestuurlijke Begeleidingsgroep geeft een advies aan het bestuur van het waterschap.
4. Het bestuur van het waterschap neemt uiteindelijk het besluit.



Aan de drie blokken van het ontwerpproces zijn ook drie hoofdmomenten van besluitvorming gekoppeld.

Na afloop van het 1^e blok van het ontwerpproces, uitwerken en onderzoek, worden aan KBG, ABG en BBG strategische keuzen en uitgangspunten voorgelegd en wordt voortgang van de compensatieopgaven met kansen voor maatschappelijke synergie en ontwikkelprojecten (voorstellen van de ensemble-werkgroepen) besproken.

Het tweede moment gaat over het eerste concept ontwerp. Hierin wordt op basis van de stand van zaken een zo goed mogelijk beeld gegeven van ontwerp dat later wordt opgenomen in het (Ontwerp) Projectplan Waterwet. Nog niet

1e ontwerp voor (Ontwerp)
Projectplan Waterwet

alles is bekend en uitgewerkt. Delen van de dijk zijn naar verwachting nog globaal, andere delen zijn al gedetailleerder uitgewerkt. Aan de hand hiervan kunnen KBG, ABG en BBG sturen op de uitwerking en richtlijnen en uitgangspunten meegeven voor het vervolg van de uitwerking.

Het derde moment gaat over het in procedure brengen van alle documenten. Dan wordt aan de KBG, ABG en BBG het (Ontwerp) Projectplan Waterwet voorgelegd. Aan hun wordt dan gevraagd of dit ontwerp in procedure mag worden gebracht. Dit betekent dat het wordt aangeboden aan het bestuur van het waterschap die vervolgens het projectplan aanbiedt aan de provincie.

- (Ontwerp) Projectplan Waterwet
- Start inspraakprocedure

Er volgt een officieel inspraakmoment bij de ter inzagelegging van het (Ontwerp) Projectplan Waterwet en de daarbij horende vergunningen. Hierbij zorgt de provincie ervoor dat de ontwerpbesluiten en de definitieve besluiten tegelijkertijd ter inzage liggen.

2.4 Participatiespoor

1. Ensemble-werkgroepen

De bestaande ensemble-werkgroepen blijven betrokken tot en met de uitvoering van het dijkverstekingsproject. Hun focus ligt in eerste instantie op de voortgang van de ontwikkelvoorstellen c.q. voorstellen van de ensemble-werkgroepen. Deze voorstellen zijn inmiddels een aantal stappen verder gebracht en voor het grootste deel opgenomen in projecten, die onderdeel zijn van het ontwerp van dijk, in de uiterwaarde-projecten worden meegenomen en/of door andere partijen worden uitgevoerd. Met de gemeenten heeft de alliantie werkafspraken vastgelegd over het gezamenlijk uitwerken en realiseren van projecten. De ensemble-werkgroepen zorgen voor het agenderen van de gemaakte voorstellen die gepresenteerd zijn tijdens de bestuurlijke conferentie en zorgen dat er besluitvorming over komt..

De ensemble-werkgroepen zijn vrij om te bepalen waarover en met wie zij in overleg gaan. Zij kunnen altijd leden van de alliantie uitnodigen en vragen of issues voorleggen. Ensemble-werkgroepen kunnen in het alliantiekantoor vergaderen. Ook dan geldt dat een ensemble-werkgroep vertegenwoordigers van de alliantie kan uitnodigen.

eventuele ensemble
bijeenkomsten

2. Overleg trekkers van ensemble-werkgroepen

Gekoppeld aan de besluitvormingsmomenten wordt overleg gevoerd met de trekkers van de ensemble-werkgroepen. Dit overleg is bedoeld om:

- Trekkers op de hoogte te brengen van de punten die voor besluitvorming voorliggen zodat zij daarover hun achterban kunnen informeren;
- Visies en ontwikkelingen uit te wisselen;
- Vervolgaanpak van participatie en communicatie te bespreken;
- Signalen te geven over "wat er leeft bij de bewoners aan de dijk".

trekkers-
overleg

3. Brede bewonersbijeenkomst

Als het (Ontwerp) Projectplan Waterwet bijna gereed is en voordat het Projectplan wordt voorgelegd aan de begeleidingsgroepen voor besluitvorming, wordt een brede inloopbijeenkomst georganiseerd. Alle belanghebbenden kunnen de ontwerpen dan voorzien van commentaar voordat het op tafel wordt gelegd bij bestuurders.

Brede bewoners
bijeenkomst

4. Medeoverheden en belangenorganisaties

Naast de bewoners en ensemble-werkgroepen zijn de medeoverheden en de belangenorganisaties belangrijke stakeholders. Medeoverheden kunnen ook synergieproject gaan co-financieren. De medeoverheden worden in de ABG meegenomen en de belangenorganisaties in de KBG.



5. Nieuwsbrief en website/Facebook

Twee belangrijke middelen om over de ontwikkelingen van de dijkversterking te communiceren is de nieuwsbrief en de [website](#) van de Graaf Reinaldalliantie of [Facebook](#). De nieuwsbrieven worden periodiek verstuurd naar alle betrokkenen bij de dijkversterking. Het moment van uitbrengen van een nieuwsbrief is gekoppeld aan de drie blokken van het ontwerpsspoor. Informatie over het project wordt via de website en Facebook gedeeld.

4. Nawoord

Het uitgangspunt is en blijft om uitvoering te geven aan de doelstelling “de dijk is van ons allemaal”. In de verkenningsfase is met het Voorkeursalternatief, waar de uiterwaardenprojecten en het concept van Gastvrije Waaldijk onderdeel van zijn, een goede basis gelegd. In de planuitwerking gaan we een vervolg aan geven, samen met alle betrokken werken aan het motto van de ensemble-werkgroepen: Onze dijk: veilig en leefbaar.

Het spoorboekje is flexibel. Hierboven staan de belangrijkste participatiemomenten. Als er bijzondere ontwikkelingen zijn of ingrijpende voorvallen dan is het mogelijk om aanvullende communicatiemomenten te organiseren. De vorm hiervan kan sterk verschillen van een brede bijeenkomst tot lokale en specifieke overleggen of andere vormen van communicatie.

SPORBOEKJE 0.4 DIJKVERSTERKING GORINCHEM-WAARDENBURG

December 2018

