

KRACHTEN BUNDELEN

PARTICIPATIEBELEID

Inhoud

Deel 1: Duiding Participatie

Voorwoord.....	3
1. Kern van het participatiebeleid	4
2. Inleiding.....	5
3. Participatie binnen de context van lokaal bestuur	8
4. Wettelijke kaders.....	14
5. Wat gaan we doen?.....	17

Deel 2: Handreiking Participatie

1. Inleiding.....	20
2. Stappenplan	21
3. Participatiemeter Omgevingswet	30
4. Gereedschapskist.....	36

Voorwoord

Met participatie benutten we de kracht van de samenleving. Steeds meer inwoners nemen zelf initiatieven om de samenleving te verbeteren. Daarin werken we graag samen.

In de gesprekken met de samenleving horen we graag waar het goed gaat maar liever nog waar het beter kan. Door te verbeteren versterken we West Betuwe. Een missie van zowel raad als college.

Door blijvend in gesprek te zijn met inwoners weten we wat voor hen belangrijk is. Om dat goed te weten betrekken we veel verschillende mensen, stellen vragen aan hen en luisteren vooral veel.

Participatie is meer dan luisteren, het is ook invloed geven aan de samenleving en de samenleving serieus nemen. Daarbij hoort ook terugkoppelen op wat de gemeente doet met alles wat inwoners haar vertellen.

We laten ons graag verrassen door de mogelijkheden die de samenleving ziet. Het zijn juist die mogelijkheden die ons allemaal verder brengen.

Dit participatiebeleid gaat over dat gesprek en die mogelijkheden. We kijken er naar uit om er verder mee aan de slag te gaan en de kracht van de samenleving vaker te benutten.

Het college van burgemeester en wethouders

1. Kern van het participatiebeleid

Wat is het?

Participatie is een **dialogoog**, waarin gemeente en samenleving **gesprekspartners** zijn.

Waarom participatiebeleid?

Bij participatie gaat het om het betrekken van inwoners en belanghebbenden bij de voorbereiding, uitvoering of evaluatie van gemeentelijk beleid. In de gemeente West Betuwe gaan we een stap verder en benutten we met participatie en kerngericht werken de waarde van de aanwezige lokale kennis, ervaring en uitvoeringskracht gemeentebreed.

Elke inwoner is daarin waardevol. Met deze inwoners onderhouden we een goede relatie en we vertrouwen elkaar. Dat betekent dat relatiemanagement belangrijk is voor elke medewerker van de gemeente.

We gaan naar buiten en graag in gesprek met mensen, omdat we hart hebben voor onze inwoners en met ze sparren ons veel oplevert. Kortom, we nemen onze inwoners serieus en het gesprek met de samenleving is voor ons vanzelfsprekend. Hierbij denken en handelen we vanuit mogelijkheden en vertrouwen. We zijn daarbij geïnteresseerd en eerlijk, hebben tact en geduld, en gaan in gesprekken uit van de bedoeling van een initiatief of idee. We zijn nieuwsgierig naar het achterliggende doel en werken vanuit het 'ja,tenzij-principe'. Dat betekent niet dat alles kan, maar we zijn eerlijk als iets niet mogelijk is.

Dat betekent dat we inwoners ook eigenaarschap geven en maatschappelijk initiatief stimuleren.

Onderdeel van een serieus gesprek is ook goed verwachtingsmanagement en terugkoppelen aan je gesprekspartner. Dat vraagt ook verantwoordelijkheid van de samenleving als gesprekspartner.

De gemeente spant zich in om de samenleving informeren, en de samenleving heeft een haalplicht.

Participatie is immers soms ook de verantwoordelijkheid van particuliere en professionele initiatiefnemers.

Onderdeel van het gesprek met de samenleving is dat we participatie en kerngericht werken zien als integraal en van de hele gemeente. Kerngericht werken en participatie zijn communicerende vaten: participatie is belangrijk voor kerngericht werken en legt verbindingen in de kernen.

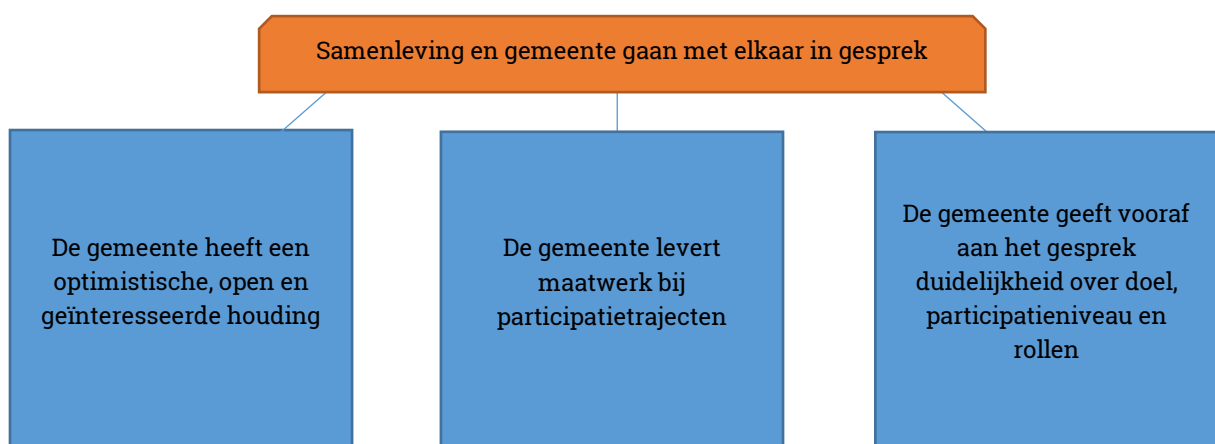
Participatie leent zich bij uitstek om te kijken wat we breed en integraal samen kunnen brengen aan thema's en wensen om ambities te bereiken en inventariseren wat we samen willen.

Het gaat steeds meer om faciliteren en verbinden om zo de communicatie en participatie met de samenleving te intensiveren. Zo werken we samen met de samenleving. Hierdoor krijgt het zelforganiserend vermogen van de samenleving ruimte en vertrouwen om zelf initiatieven te ontplooiën. We houden hierbij oog voor verwachtingsmanagement. Gezamenlijk zijn we aan de slag als partners in de omgeving.

Wat is het doel?

1. Vergroten van de kwaliteit van lokale democratische processen
2. Versterken samenwerking gemeente-inwoners
3. Helderheid scheppen in proces en rollen, mogelijkheden en onmogelijkheden

De kern van het participatiebeleid is als volgt vormgegeven:



In West Betuwe is participatie al langer de praktijk. Voor en sinds de fusie is al veel aan participatie gedaan. Denk aan het Bidboek dat in 2018 op een uiterst participatieve manier tot stand is gekomen. Ook de eerste twee jaren van West Betuwe is er rondom de beleidsharmonisaties en uitvoeringsplannen veelvuldig aan participatie gedaan. De kernagenda's zijn een participatief proces.

Dit beleidskader is richtinggevend voor de volgende fase waarin we een volgende stap zetten naar een blijvend gesprek tussen de samenleving en de gemeente. Een dynamiek die we al terug zien in bijvoorbeeld het kerngericht werken. Die dynamiek geven we met dit beleid een slinger en we voldoen aan toekomstige wettelijke eisen.

Op 30 maart 2021 heeft de gemeenteraad de startnotitie vastgesteld met de kaders en uitgangspunten voor dit participatiebeleid. In de beeldvorming en oordeelsvorming heeft de raad de volgende uitgangspunten meegegeven:

- Beschrijving van het onderscheid tussen representatieve democratie en inwonersparticipatie
- Heldere rolverdeling samenleving/gemeente en definities inwoners- en overheidsparticipatie
- Gereedschapskist met instrumenten (online en offline) in heldere en begrijpelijke taal
- Kader over doel, publiek, welke instrumenten worden ingezet en terugkoppeling
- Beschrijving van het onderscheid tussen communicatie en participatie
- Betrek een brede groep inwoners en geef het uitdaagrecht een prominente plek in de verordening
- Transparantie over de reikwijdte, middelen en wat er met de uitkomsten wordt gedaan
- Goede introductie van het participatiebeleid in de organisatie en train de medewerkers
- Ga experimenteren met vormen van participatie en het inzetten van instrumenten en evalueer
- Betrek de raad actief bij het ontwikkelproces rond het participatiebeleid
- Zorg ervoor dat ook partners als de ODR en GGD werken vanuit dezelfde basisgedachten
- Laat zien wat we al doen aan participatie en welke instrumenten we daarbij inzetten
- Betrek een brede groep inwoners bij het ontwikkelen van het participatiebeleid

In de startnotitie wordt terug gegrepen op de uitgangspunten voor participatie vanuit het coalitieakkoord zoals hieronder opgenomen:

- Het college kiest voor transparant en daadkrachtig besturen. Wij hechten aan ruimte voor eigen initiatief, participatie en inspraak vanuit de samenleving. Ideeën van onze inwoners, ondernemers en organisaties zijn hard nodig. Daarom willen we de communicatie en participatie met hen intensiveren door een ondersteunende en faciliterende rol te vervullen.
- We nemen onze verantwoordelijkheid voor de uitvoering van onze kerntaken en de verantwoording van publiek geld. We hechten veel belang aan een zorgvuldige en doelgerichte besteding van gemeenschapsgeld
- We zijn betrouwbaar en onze besluitvorming is transparant. We doen wat we zeggen en dat doen we goed. We doen niet te weinig, want dan neemt de veerkracht af. En niet teveel, want dan dooft het initiatief vanuit de samenleving. We werken actief samen met onze inwoners, ondernemers en (maatschappelijke) organisaties, waarbij duidelijk is wie aan zet is, wie eigenaar is. Soms zijn dat de inwoners, soms de gemeente, en soms is het een wisselwerking. Als we initiatieven faciliteren, zijn de kaders vooraf duidelijk. We hebben een beleid dat uitgaat van de bedoeling van het initiatief. Ook in de regio zijn we een betrouwbare partner. Onze focus ligt lokaal, we werken regionaal samen waar dat meerwaarde heeft.
- Onze inwoners en partners weten ons te vinden, voelen zich gehoord door de gemeente en begrijpen wat de gemeente wel doet, en wat niet. We informeren betrokkenen dan ook passend en proactief over nieuw beleid, procedures en regelgeving
- Ons streven is dat inwoners onze dienstverlening als kwalitatief goed ervaren. En dan het voor onze partners en inwoners duidelijk is wat ze van de gemeenten kunnen verwachten: we doen wat we zeggen.

Deze uitgangspunten komen ook terug in het College-Uitvoeringsprogramma:

- Een herkenbare gemeente die zichtbaar is in de kern en goed bereikbaar
- Inwoners worden betrokken bij onderwerpen naast de goede contacten met de dorpsstafels/dorpsraden
- De gemeente ondersteunt initiatieven en laat duidelijk zien op welke manier dit gebeurt

Noodzaak participatie voor de samenleving

In juli 2020 heeft de gemeente West Betuwe een steekproef van 2.400 inwoners (van 18 jaar en ouder) uitgenodigd deel te nemen aan de burgerpeiling 'Waar staat je gemeente'¹. In totaal hebben 728 respondenten (30,3%) de vragenlijst volledig ingevuld en geretourneerd. Voor participatie heeft deze burgerpeiling de volgende resultaten opgeleverd:

- De wijze waarop de gemeente inwoners betreft en samenwerking zoekt, krijgt een 5,7. Dit ligt lager dan het landelijk gemiddelde van een 6,2
- 20% van de inwoners heeft vertrouwen in het college en de raad, het landelijk gemiddelde ligt op 30%

Op 9 december 2020 is het Kerngericht Werken online geëvalueerd met vrijwilligers uit de kernen:

- 92% van de deelnemers zegt ja op de vraag of het een goed idee is om kernagenda's te maken
- 80% is tevreden over de samenwerking met de gebiedsmakelaar
- 64% vindt dat de gemeente luistert naar de betrokkenen en iets doet met hun inbreng

Deze resultaten geven de noodzaak aan om meer de verbinding en samenwerking te zoeken met de samenleving om de ambitie te bereiken van participatie als een **dialogo**, waarin gemeente en samenleving **gesprekspartners** zijn.

Hiertoe kunnen beide gesprekspartners initiatief nemen. Zoals het betrekken van ervaringsdeskundigen bij inclusie. Vanuit hun ervaring kunnen deze deskundigen aangeven wat werkt, wat helpt en waar zij behoefte aan hebben.

Een ander voorbeeld van zo'n dialoog zijn de kernagenda's waarin de initiatieven van inwoners terugkomen naast plannen van de gemeente en samenleving en gemeente gesprekspartners zijn. De kernagenda's zijn een mooi voorbeeld om tot dialoog te komen en inwoners uit te nodigen om initiatieven gezamenlijk op te pakken en met meer initiatieven te komen.

Zo zijn de kernagenda's een dynamisch doe-document op maat, omdat kernbetrokkenen hierin initiatieven borgen en wensen en behoeften inventariseren die passen bij de kern.

Een ander voorbeeld van doe-participatie zijn de laagdrempelige ontmoetingsplekken die eenzaamheid verminderen. Dit gebeurt dankzij de ontmoetingsactiviteiten georganiseerd door initiatieven vanuit de dopen.

Participatie is ook een belangrijke pijler onder de nieuwe Omgevingswet. Hoofdstuk vier gaat hier verder op in.

Participatie is natuurlijk niet nieuw in West Betuwe, naast de genoemde kernagenda's participeren inwoners in adviesraden, de jongerenraad, bij de harmonisaties van beleid, in zwerfvuilgroepen, dorps- en stadsraden, in het beheer van dorpshuizen en speeltuinen en nog veel meer manieren. Andersom participeert de gemeente in netwerken van inwoners, ondernemers en instellingen.

De gemeente maakt voor participatie gebruik van informatie-avonden, enquêtes en het inwonerspanel. Ook het leefbaarheidsbudget en elk open gesprek met inwoners waarin we geïnteresseerd zijn in hun mening en daadkracht zijn vormen van participatie.

De doelen van participatie bereiken we alleen in een proces van samen leren. In dat proces evalueren we onze participatie en nemen het geleerde mee in de volgende participatiemogelijkheid. Zo blijven we leren en verbeteren tijdens het proces door continu te monitoren.

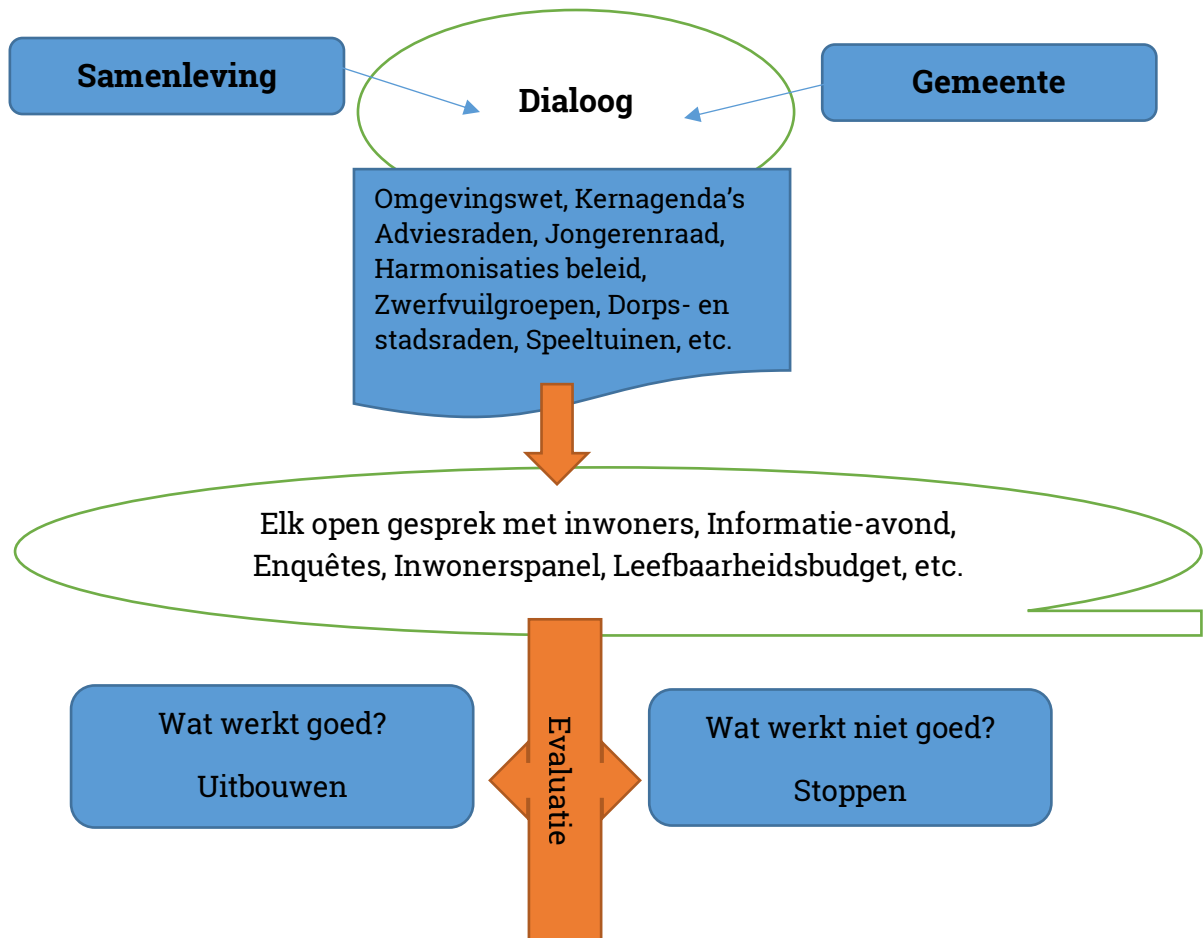
Concreet doen we dit door vijf participatietrajecten om mee te oefenen, te monitoren en te evalueren.

¹ Deze enquête vond plaats binnen een korte termijn na de bestuurlijke impasse in mei 2020 en het is aannemelijk dat de bestuurlijke impasse een van de oorzaken is van de beeldvorming op samenwerken en vertrouwen.

De opbrengsten daarvan delen we om op voort te bouwen. In het programmaplan voor participatie & kerngericht werken krijgt dit verder vorm, evenals het meenemen van de organisatie in dit proces dat we zien als een groeimodel.

Leeswijzer

Het volgende hoofdstuk gaat in op participatie in de context van lokaal bestuur. Aan bod komen definities, de specifieke rollen en verantwoordelijkheden van de verschillende deelnemers en wettelijke kaders. In deel 2: Handreiking Participatie staan de praktische kaders, instrumenten voor de uitvoering en de gereedschapskist.



3. Participatie binnen de context van lokaal bestuur

We leven in een representatieve democratie. Inwoners kiezen iedere vier jaar een gemeenteraad die hun belangen vertegenwoordigt in het vaststellen van beleid. Daarnaast controleert zij de uitvoering: het college van burgemeester en wethouders.

Dit betekent niet dat inwoners vervolgens vier jaar op hun handen zitten. Integendeel. We leven ook in een directe democratie: inwoners doen mee in de besluitvorming. Inwoners blijven betrokken bij de vorming van nieuw beleid of het opstarten van projecten. Ze spelen een belangrijke rol bij het kennen van de mening van de diverse inwoners van West Betuwe. Die belangrijke rol kunnen zij inzetten bij inwonersparticipatie en overheidsparticipatie.

Inwonersparticipatie en overheidsparticipatie

Inwonersparticipatie: de gemeente nodigt de samenleving (inwoners, ondernemers, bedrijven) uit om mee te denken, te ontwerpen, adviseren etc. bij de ontwikkeling, uitvoering en evaluatie van gemeentelijk beleid, projecten en plannen. De gemeente heeft het eigenaarschap en is verantwoordelijk voor het beleid, project of plan dat ontwikkeld wordt.

Inwonersparticipatie wordt geïnitieerd door de gemeente en heeft als doel om het gemeentelijk beleid te verbeteren. Inwonersparticipatie kan de vorm aannemen van informeren, inventariseren, verdiepen en samen doen. Voorbeeld van inwonersparticipatie: de gemeente knapt een straat op en vraagt de mensen uit de straat om wat zij zien.

Overheidsparticipatie: de manier waarop de gemeente ondersteuning biedt of een bijdrage geeft aan samenlevingsinitiatieven van inwoners, maatschappelijke organisaties, bedrijven of andere belanghebbenden. Deze ondersteuning kan de vorm aannemen van loslaten, stimuleren, faciliteren, regisseren en reguleren. Bij overheidsparticipatie ligt het initiatief bij de samenleving. Initiatieven zijn meestal informeel van aard en hebben als doel om de leefbaarheid te verbeteren in de kernen. Het verschil met inwonersparticipatie zit met name in het eigenaarschap: wie is uiteindelijk verantwoordelijk voor de totstandkoming? Bij overheidsparticipatie nemen inwoners een initiatief, waarbij ze zelf verantwoordelijk zijn voor de totstandkoming. Initiatiefnemers kunnen hun idee presenteren en advies op maat krijgen. De gemeente laat het eigenaarschap en de verantwoordelijkheid bij het initiatief, maar kan wel een rol vervullen door te stimuleren en faciliteren. Vormen hiervan zijn ondersteuning of advies en geld.

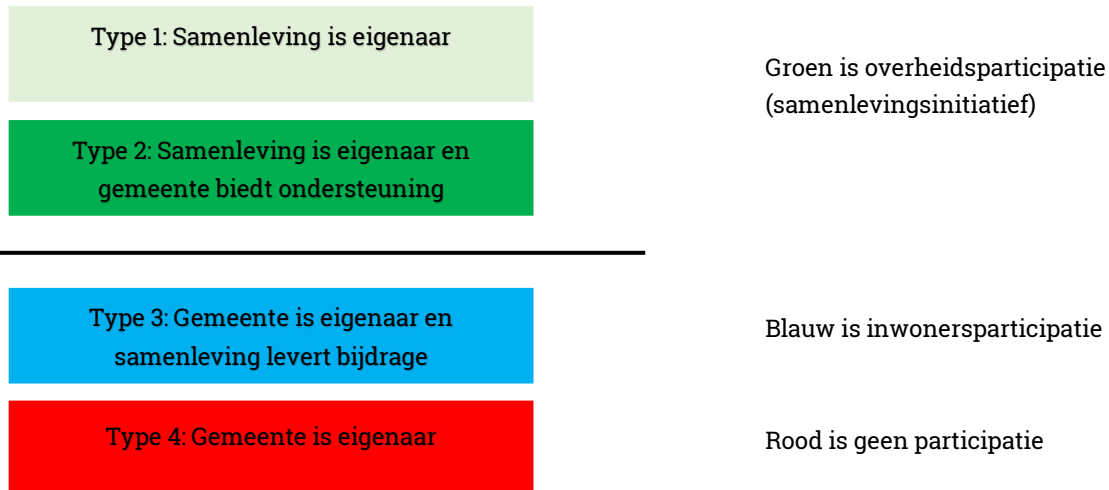
Een **samenlevingsinitiatief** is een initiatief van één of meerdere inwoners, ondernemers, bedrijven, verenigingen en stichtingen of een combinatie daarvan. Het initiatief wordt onverplicht opgestart ten behoeve van anderen of de (lokale) samenleving en levert een bijdrage aan de verbetering van de (lokale) samenleving. Dat kan bijvoorbeeld zijn: individuele ondersteuning van inwoners, initiatieven om de leefbaarheid van de buurt of de sociale samenhang te versterken.

Het gaat bij dit initiatief om de eigen ideeën en inzet van de samenleving.

Inspraak: Een door of namens een bestuursorgaan georganiseerde gelegenheid voor inwoners, bedrijven en belanghebbenden om hun mening over beleidsvoornemens te geven en daarover toelichting te geven en van gedachten te wisselen voorafgaand aan de definitieve besluitvorming door de gemeenteraad, of door het college van burgemeester en wethouders of de burgemeester.

De meervoudige overheid

Het onderscheid tussen inwonersparticipatie en overheidsparticipatie wordt verder verduidelijkt met een uitwerking van de verschillende rollen die de gemeente heeft in haar relatie met de samenleving. Omdat het gaat om verschillende rollen spreken we van de meervoudige overheid. In het model van de meervoudige overheid op hieronder wordt verduidelijkt hoe de gemeente en de samenleving zich tot elkaar verhouden.



Voorbeeld:

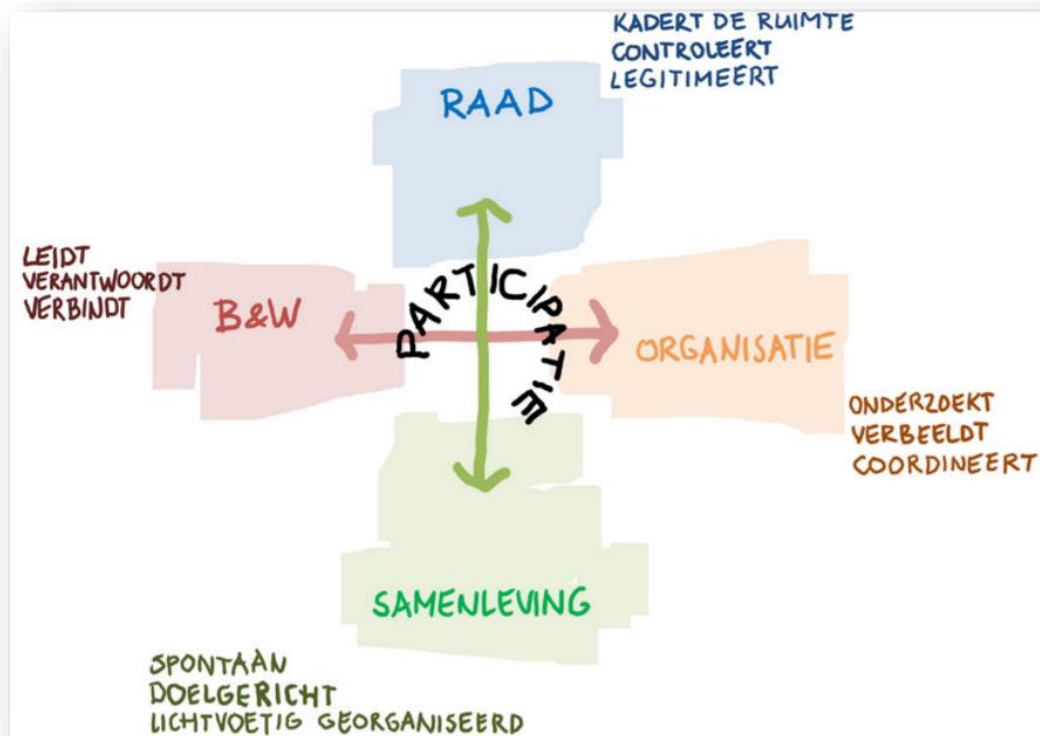
Overheidsparticipatie (groen)	Inwonersparticipatie (blauw)	Geen participatie (rood)
Een buurt organiseert een zwerfvuil dag	Gemeente knapt straat op en vraagt aan bewoners om mee te denken	Gemeente behandelt een aanvraag voor een paspoort

Het groene gebied is het domein van de samenleving, waarin bij type 2 activiteiten de gemeente meedoet. Het blauwe domein is het publieke domein waarin de samenleving een stem heeft. Het rode domein gaat over de autonome overheidsrol. Het gaat in die rol bijvoorbeeld over de gemeente als vergunningverlener, uitreiker van paspoorten en bij handhaving en inspectie. Het model geeft aan dat er voor alle partijen rollen zijn weggelegd en dat per project of initiatief moet worden bekeken welke rol dat is. De gemeente doet er goed aan om weg te blijven uit het groene domein, tenzij zij daarvoor expliciet wordt gevraagd. En dan nog is de vraag gerechtigd: moet de gemeente hier wel een rol in willen of afwachten wat er gebeurt?

Zowel bij inwoners- als overheidsparticipatie is vertegenwoordiging essentieel. Spreken inwoners namens zichzelf, of vertegenwoordigen ze een groep? Hoe groter de vertegenwoordiging hoe gezagvoller de inbreng van een samenlevingsgroep. Bij inwonersparticipatie is het van belang samenlevingsgroepen niet te overvragen en strategisch na te denken wanneer wel of niet of op welke wijze deze samenlevingsgroepen wordt gevraagd een rol te spelen hierin.

Op het spelbord van de participatie bewegen zich vier spelers: de raad, het college, de organisatie en de inwoners / de samenleving. De **gemeenteraad** is er primair voor de kaders en de controle. Met zijn beslissingen verstrekt de raad legitimiteit aan handelen en keuzes. Dit wordt hierna uitgewerkt. Het **college** is de verbinding binnen de gemeente en de samenleving. Het is, binnen de gestelde kaders, de uitvoerende, leidende partij die in dat handelen verantwoording aflegt aan de raad.

De **organisatie** onderzoekt, verbeeldt en coördineert het participatieproces en is op die manier dienend aan de andere drie spelers. Dat alles met een **samenleving** die onbevangen is, doelgericht en informeel georganiseerd is, met snel wisselende verbanden en uiteenlopende wensen en belangen.



Te midden van die spelers ontstaat 'ruimte'. In die ruimte speelt participatie zich af. Deze ruimte benutten we in een proces van samen leren steeds beter. Participatie is per situatie anders, met een eigen rolverdeling.

Rolverdeling

De behoefte om een eigen kleur aan participatie te geven is al benoemd in het Bidbook. Op pagina 92 staat dat er afspraken gemaakt kunnen worden over de manier waarop raad, college en organisatie enerzijds en de samenleving anderzijds vorm en inhoud geven aan participatie. Om participatie goed te kunnen uitvoeren is dus een heldere rolverdeling tussen raad, college en medewerkers van groot belang. De raad stelt de kaders vast en neemt een besluit over het participatiebeleid en de participatieverordening. De raad wordt periodiek door het college geïnformeerd over de voortgang van de participatie. Dat gebeurt steeds bij het vaststellen van beleidsdocumenten over onderwerpen, waarbij participatie relevant is en dat gebeurt tenminste ook in het jaarverslag. Participatie vanuit de gemeente wordt (grotendeels) uitgevoerd door de ambtelijke organisatie, onder verantwoordelijkheid van het college. Daarnaast wil de raad ook zelf aan participatie doen. Het is van belang om dubbelingen te voorkomen, omdat dan participatiemoedigheid kan ontstaan.

Maar wat betekent dit voor de rol van de gemeenteraad? Die heeft in principe drie, bekende rollen. Kaders stellen, controleren en vertegenwoordigen.

1 – Kaderstellend – De raad als hoogste bestuursorgaan

Als we kijken naar participatie komt deze rol van de gemeenteraad het meest tot uiting in besluitvorming. Het is de raad die de rode draad en kaders van het participatiebeleid en de participatieverordening vaststelt.

Bij beleidsvorming op terreinen waarop het participatiebeleid wordt toegepast, kan de raad aan de voorkant nog aanvullende participatiewensen of –kaders meegeven aan het college. *“Denkt u vooral hieraan, vergeet u deze groep inwoners niet, heeft u ook oog voor de belangen van deze groep.”*

2 – Controlerend – De raad als kwaliteitsbewaker van het proces

Zodra de raad het participatiebeleid en de participatieverordening heeft vastgesteld zijn de kwaliteitseisen bekend. Het is vervolgens aan het college en de organisatie om die uit te voeren. Daarmee is de rol van de raad niet ten einde. Periodiek informeert het college de raad over de voortgang van het participatiebeleid. Dit gebeurt uiteraard bij ieder beleidsthema waarop participatie relevant is: *welke mate van participatie heeft plaatsgevonden en wat is er met de input gedaan?* Tegelijkertijd wordt in de jaarlijkse P&C-cyclus een verantwoording afgelegd door het college, ook op de uitvoering van het participatiebeleid. Op die manier controleert de raad of het college en de organisatie op adequate wijze uitvoering heeft gegeven aan de gestelde kwaliteitseisen.

3 – Vertegenwoordigend – De raad als bruggenbouwer

De raad is en blijft volksvertegenwoordiger. Een raadslid behartigt de belangen van zijn kiezers met het oog op het algemeen belang van de gemeente. Het is daarom belangrijk dat raadsleden betrokkenheid tonen naar inwoners en zichtbaar geïnteresseerd te zijn in de samenleving. Zo motiveert de raad niet alleen inwoners om mee te doen in de samenleving, maar wekt het ook vertrouwen in participatie als dialoog. Hoe? Door steeds te laten merken dat er goed is geluisterd naar de inbreng van inwoners. Daarnaast kunnen raadsleden tussentijds polsen bij inwoners hoe ze het participatieproces ervaren, los van de mogelijke uitkomsten ervan. Op die manier zit er ook een overlap met de controlerende rol van de raad (zie 2, hierboven).

Bij de rol van volksvertegenwoordiger past ook dat de raad *zélf* aan participatie doet. Niet om het participatieproces van het college nog eens dunnetjes over te doen (dit zou ook *participatiemoetheid* in de hand kunnen werken bij inwoners), maar wel om nieuwe ideeën op te halen en om een indruk te krijgen van wat er leeft in de gemeente. Welke problemen ervaren inwoners? Welke ideeën zijn er om de gemeente te verbeteren?

Rode draad van zulke gesprekken met de samenleving is dat het tweerichtingsverkeer is: de vraag is ook wat inwoners, ondernemers en organisaties zelf kunnen bijdragen. Zowel de raad, als het college en de organisatie moeten een stijl hanteren die hen stimuleert en inspireert om zelf het heft in handen te nemen bij het oplossen van maatschappelijke vraagstukken.

Deze wens tot participatie door de raad georganiseerd vraagt om heldere uitgangspunten op twee verschillende momenten:

In de voorbereiding

Raad en college moeten naar participerende inwoners duidelijk aangeven dat er grenzen zitten aan hun bevoegdheid en dat zij uiteindelijk het algemeen belang dienen. Ook na de best vormgegeven en uitgevoerde dialoog zijn inwoners en andere belanghebbenden het niet altijd eens of hebben ze elkaar niet kunnen vinden. De gemeenteraad heeft dan de verantwoordelijkheid om politieke keuzes te maken en knopen door te hakken om het bredere maatschappelijke belang te dienen.

Perceptiemanagement is dus erg belangrijk om teleurstellingen te voorkomen. Dit betreft ook de doorlooptijd van ideeën. Het is niet reëel dat ideeën van de ene op de andere dag af zijn, hier gaat (soms lange) tijd overheen. Het is goed om dat aan de voorkant al aan te geven.

In die zin is participatie niet een bedreiging voor het representatieve karakter van de democratie, maar een versterking ervan: ze is een bron van informatie en collectieve wijsheid die de kwaliteit van besluitvorming vergroot.

In de BOB-cyclus

Het college moet in zijn voorstel aan de raad duidelijk verwoorden hoe de participatie is vormgegeven, wie er hebben meegepraat en meegedacht, wat de input uit de samenleving is en hoe deze input is meegenomen in het voorstel. De gemeenteraad moet voldoende informatie hebben om tot een gewogen besluit te komen. Dit voorkomt dat de raad een eigen participatieproces gaat lopen en dat alle belanghebbenden opnieuw worden gehoord. Tijdens beeldvormende en oordeelsvormende vergaderingen over een beleidsvoorstel van het college aan de raad zijn belanghebbenden uiteraard meer dan welkom (al is het maar om de raad zijn controlerende taak te laten doen), en zijn als het goed is de wensen, ideeën en suggesties van belanghebbenden terug te lezen in het beleid, inclusief de gemotiveerde(!) toelichting van het **college** hoe hiermee omgegaan is.

Bij belangrijke gemeentelijke thema's waarbij veel belangen een rol spelen kan ervoor gekozen worden om een **raadswerkgroep** in te stellen. Denk bijvoorbeeld aan de huisvesting van arbeidsmigranten: de behandeling van dit onderwerp moet een balans zijn tussen verschillende belangen die spelen. Het is belangrijk dat de gemeenteraad niet voor een voldongen feit wordt gesteld bij de presentatie van deze onderwerpen, maar al in het proces wordt meegenomen bij het opstellen ervan. Dit kan via een raadswerkgroep. Door periodiek even bij te praten over de voortgang van het proces en de geconstateerde knelpunten blijft de raad goed aangesloten en kent zij de context waarbinnen de behandeling tot stand is gekomen.

Alleen actief in de voorbereiding?

Bij participatie als dialoog speelt participatie niet alleen een rol bij de voorbereiding van beleid maar ook bij de uitvoering en evaluatie van beleid. Op die manier zijn we blijvend in gesprek met de samenleving, bijvoorbeeld met het inwonerspanel of in gesprekken. Door terug te kijken kunnen we samen bepalen of we nog op de goede weg zijn om de doelen te behalen die we willen behalen.

Na participatie in de uitvoering en evaluatie van beleid kan beleid worden voortgezet, verbeterd of afgebroken. Een tussentijdse evaluatie helpt om de kwaliteit van participatie te beoordelen en te verbeteren in de vorm van planevaluatie, procesevaluatie of productevaluatie. Het uitvoeren van (tussentijdse) evaluaties met de samenleving draagt ook bij aan het creëren van een evaluatiecultuur waarin we blijvend in gesprek zijn met de samenleving. Voor dat blijvende gesprek zien we evaluatie als een leermoment en niet als een moment om verantwoording af te leggen.

Voortgang

De griffie adviseert, ondersteunt en faciliteert de gemeenteraad. Griffie en organisatie zijn voortdurend in contact om samen nieuwe vormen van participatie en democratie vorm te geven en tot uitvoering te brengen. Dat contact is belangrijk om te voorkomen dat de snelheid van omarmen van die nieuwe vormen uit elkaar gaat lopen. De organisatie, de raad of het college kan dan harder lopen of meer willen dan de andere twee spelers. Dit komt het participatieproces en de communicatie richting inwoners niet ten goede. Het is zowel voor inwoners en andere belanghebbenden als voor het gemeentebestuur van belang dat vooraf duidelijk is hoe breed de marges van beïnvloeding zijn. Met het participatiebeleid en de participatieverordening voorziet de raad in een regeling om die duidelijkheid te bieden.

In de participatieverordening maken we helder op welke manier de resultaten van de participatie betrokken worden bij de besluitvorming. In de participatieverordening staat hierover:

1. Het bestuursorgaan maakt voorafgaand aan de start van het participatieproces bekend op welke wijze de gemeente zal omgaan met de uitkomsten van het participatieproces en op welke wijze de besluitvorming zal plaatsvinden en kiest daarbij uit de volgende mogelijkheden:

a. Het bestuursorgaan neemt kennis van de uitkomsten van het participatietraject en zal nader afwegen of en in welke mate deze kunnen worden meegenomen in de politieke besluitvorming

b. Het bestuursorgaan beschouwt de adviezen en conclusies uit het participatietraject als een zwaarwegend uitgangspunt bij politieke besluitvorming.

c. Het bestuursorgaan neemt de adviezen en conclusies uit het participatietraject over mits deze passen binnen de vooraf gestelde inhoudelijke, financiële en procedurele kaders.

Dit betekent dat college en raad vooraf een keuze maken over hoe zij omgaan met de uitkomsten van het participatieproces.

4. Wettelijke kaders

Op landelijk niveau wordt gewerkt aan de invoering van twee wetten, die een sterke relatie hebben met participatie: de Omgevingswet en de wet Versterking participatie op decentraal niveau.

Met participatie gaat de samenleving in gesprek met de gemeente en wordt de waarde van lokale kennis, ervaring en uitvoeringskracht benut.

Omgevingswet

De Omgevingswet heeft impact op (vrijwel) alle regels over de fysieke leefomgeving en beoogt ruimte te bieden aan initiatieven. De Omgevingswet maakt duidelijk dat we als overheid alleen *samen met de samenleving* invulling kunnen geven aan grote opgaven als energietransitie of de aanpassing aan klimaatverandering, die naast bijvoorbeeld wonen, mobiliteit en recreatie ook een claim gaan leggen op de ruimte.

Gemeenten moeten voor de invoering van deze wet participatiebeleid vaststellen. Dit participatiebeleid sluit aan op de eerder door de gemeenteraad hieronder opgenomen vastgestelde uitgangspunten voor de invoering van de Omgevingswet:

1. Ruimte bieden voor particuliere en private initiatieven.
2. Alleen noodzakelijke regels, overzichtelijk geordend, met ruimte voor lokaal maatwerk.
3. Gesprek met de samenleving is vanzelfsprekend; denken en handelen vanuit mogelijkheden en vertrouwen (ja, mits i.p.v. nee, tenzij).
4. Informatie is inzichtelijk en (digitaal) toegankelijk. Inwoners en partners begrijpen wat de gemeente wel en niet doet.
5. Goede samenwerking in de keten met andere overheden en partners.
6. Snelle en integrale besluitvorming over de fysieke leefomgeving.
7. Besluitvorming is transparant en kenmerkt zich door integer handelen.

Een samenvatting van de wettelijke verplichtingen op het gebied van participatie staat hier onder.

Instrument	Regels	Wie is verantwoordelijk voor het naleven van de regels?	Waar staat het?
Omgevingsvisie	Het bevoegd gezag geeft bij het besluit aan hoe burgers, bedrijven, maatschappelijke organisaties en bestuursorganen zijn betrokken bij de voorbereiding en wat de resultaten daarvan zijn.	Bevoegd gezag (gemeenteraad)	Omgevingsbesluit (art. 10.7)
Programma	Het bevoegd gezag geeft bij het besluit aan hoe burgers, bedrijven, maatschappelijke organisaties en bestuursorganen zijn betrokken bij de voorbereiding en wat de resultaten daarvan zijn.	Bevoegd gezag (B&W)	Omgevingsbesluit (art. 10.8)
Omgevingsplan	Het bevoegd gezag geeft bij de kennisgeving van het voornemen om een omgevingsplan vast te stellen aan hoe het de participatie vormgeeft. In de kennisgeving beschrijft het bevoegd gezag wie worden betrokken, waarover en wanneer, wat de rol is van het bevoegd gezag en de initiatiefnemer en waar meer informatie beschikbaar komt. Het bevoegd gezag geeft bij het besluit aan hoe burgers, bedrijven, maatschappelijke organisaties en bestuursorganen zijn betrokken bij de voorbereiding en wat de resultaten daarvan zijn.	Bevoegd gezag (Gemeenteraad stelt Omgevingsplan vast; kennisgeving is bevoegdheid B&W; terugkoppeling ligt weer bij de Gemeenteraad).	Omgevingsbesluit (art. 10.2, eerste lid) Omgevingsbesluit (art. 10.2, tweede lid)

Omgevingsvergunning	De initiatiefnemer moet bij de aanvraag aangeven of, en zo ja hoe, hij participatie heeft vormgegeven en wat hij met het resultaat heeft gedaan. Het bevoegd gezag betreft deze informatie bij de integrale belangenafweging	Initiatiefnemer	Omgevingswet (art. 16.55) Participatie-eis is uitgewerkt in art. 7.4 van de Omgevingsregeling
---------------------	---	-----------------	--

Concreet betekent dit dat bij de kennisgeving van het voornemen van plan- of beleidsvorming wordt aangegeven hoe de participatie wordt vormgegeven. Bij besluitvorming over het plan of beleid wordt aangegeven hoe de participatie is verlopen en welke inwoners, bedrijven, maatschappelijke organisaties en bestuursorganen zijn betrokken bij de voorbereidingen en wat de resultaten van de participatie zijn.

In de omgevingsvisie wordt in beeld gebracht wat de hoofdlijnen zijn van al het beleid dat betrekking heeft op de fysieke leefomgeving. De gemeenteraad beslist over de uitgangspunten, zoals het detail-niveau van de visie, de verschijningsvorm en de manier waarop de visie wordt geactualiseerd. Ook de manier, waarop participatie wordt vormgegeven, wordt door de gemeenteraad vastgelegd. Bij het harmoniseren van beleid en het ontwikkelen van nieuw beleid zal gebruik worden gemaakt van het participatiebeleid en de participatie-instrumenten.

In de Omgevingswet zijn er verschillende initiatiefnemers: de gemeente, professionele partijen (zoals een projectontwikkelaar) en inwoners.

Door participatie wordt de kwaliteit van plannen en besluiten verbeterd door de lokale kennis en ervaring te benutten. Participatie is niet overal gelijk. In simpele gevallen zoals een dakkapel volstaat gezond verstand en dus een gesprek met de burens. Bij complexere gevallen wordt gebruik gemaakt van de participatiemeter uit het praktijkplan om te bepalen in welke mate participatie nodig is.

In de ontwikkeling van omgevingswetinstrumenten krijgt de samenleving vooraf de mogelijkheid om input te leveren. Voordat deze vraag aan de samenleving wordt gesteld is helder welke beïnvloedingsruimte er is. De input binnen deze beïnvloedingsruimte wordt meegenomen in een concept waarna er voor iedereen de mogelijkheid is om voor de vaststelling van het definitieve instrument te reageren. In zowel het concept- als definitieve instrument wordt teruggekoppeld wat er met de input is gedaan. Voor deze terugkoppeling wordt gebruik gemaakt van onderstaande tabel.

Participatietrede	
Wie zijn er hoe betrokken?	
1. Ideeën en suggesties die zijn meegenomen	Waar en hoe meegenomen
2. Ideeën en suggesties die niet zijn meegenomen	Uitleg waarom niet meegenomen

Participatie bij omgevingsvergunningen stimuleren we actief omdat het betrekken van de omgeving waardevolle inzichten op kan leveren en een initiatief beter kan maken. Dat doen we onder meer met voorlichtingsmateriaal en door onszelf als organisatie te trainen in participatie.

De gemeenteraad kan specifieke gevallen aanwijzen waarin participatie verplicht is. Dit kan alleen bij een omgevingsvergunning voor een buitenplanse omgevingsplanactiviteit waarvoor het college van burgemeester en wethouders het bevoegd gezag is. In dat geval *moet* een aanvrager een participatie-proces vormgeven en doorlopen. De gemeenteraad heeft in aantal gevallen het vormgeven en doorlopen van een participatieproces in West Betuwe verplicht voor omgevingsvergunningen met een buitenplanse omgevingsplanactiviteit. Deze gevallen zijn opgenomen in het document 'Adviesrecht gemeenteraad en verplichte participatie bij afwijkingen van het Omgevingsplan'.

Wetsvoorstel “versterking participatie op decentraal niveau”

Vanuit het wetsvoorstel “Versterking participatie op decentraal niveau” zijn gemeenten verplicht een participatieverordening te formuleren. Dit wetsvoorstel regelt dat het decentraal bestuur inwoners in staat stelt te participeren bij de voorbereiding, uitvoering en evaluatie van beleid.

Een specifieke vorm van participatie in de uitvoering van beleid is het uitdaagrecht (right to challenge).

Het uitdaagrecht is nu al in de Wet Maatschappelijke Ondersteuning voor het sociaal domein verankerd.

Dit recht wordt met het wetsvoorstel breed wettelijk verankerd.

Met het uitdaagrecht kunnen inwoners de gemeente verzoeken om de uitvoering van een taak van de gemeente over te nemen, al dan niet met bijhorend budget, omdat zij denken deze taak beter of goedkoper te kunnen uitvoeren. Bijvoorbeeld als het gaat om het onderhoud van openbaar groen, het beheer van sportvelden of andere maatschappelijke voorzieningen.

De verwachting is dat met deze wetswijziging inwoners meer betrokken worden in verschillende beleidsfasen en de nabijheid tussen bestuur en inwoner toeneemt. Het wetsvoorstel expliciteert dat de gemeenteraad regels kan stellen ten aanzien van het uitdaagrecht en dat inwoner altijd een verzoek kunnen indienen voor het overnemen van de feitelijke uitvoering van een taak van de gemeente.

Dankzij deze wet kan elke gemeenteraad in de participatieverordening kaders stellen voor participatie, zodat voor zowel de inwoners als voor gemeenten duidelijk is op welke manier zij in welke fase van het proces betrokken worden.

Bij het opstellen van de participatieverordening heeft de gemeenteraad de ruimte om rekening te houden met de lokale behoefte en omstandigheden.

Uit het wettelijk kader komt naar voren dat de wetgever het van belang vindt dat participatie plaatsvindt aan de hand van de volgende aspecten:

- Participatie moet plaatsvinden over de formulering, de uitvoering en de evaluatie van beleid
- De gemeenteraad kan kaders stellen voor de participatie in een verordening
- Participatie moet (vroeg)tijdig plaatsvinden
- Participatie is maatwerk

5. Wat gaan we doen?

Werken met dit participatiebeleid vraagt dat de samenleving het beleid kent. Na vaststelling van het participatiebeleid communiceren we over het beleid via online en offline communicatiekanalen. Daarnaast werken we aan informatiemateriaal voor initiatiefnemers als leidraad voor het uitvoeren van participatie rond hun initiatief.

Om het beleid te implementeren in de organisatie en participatie te verankeren in de organisatie is blijvende aandacht nodig voor het proces, de instrumenten, de benodigde competenties van medewerkers en de hierbij horende verandering in kennis, houding en gedrag. Hierna volgt een overzicht met planning. Enkele actiepunten zijn een mix van participatie en kerngericht werken. Deze actiepunten zijn een nadere uitwerking van het vastgestelde plan kerngericht werken.

Actie	Wanneer
1. Participatiebeleid bekend maken in het Elektronisch gemeenteblad, schriftelijk in Weekblad West Betuwe en ter inzage legging	Q3 2021
2. Praatplaat maken voor communicatie participatiebeleid	Q4 2021
3. Inwonerspanel uitbreiden	Q4 2021 en doorlopend
4. Digitale participatiekalender maken (inclusief inzet van het inwonerspanel en rol raad) waarop hulpmiddelen, methodieken en gereedschapskist staan.	Q4 2021 start en uitbouwen gedurende 2022
5. Vijf participatietrajecten als pilot om uit te voeren, te oefenen, experimenteren en door evaluatie te leren over wat goed werkt en wat niet. De opbrengsten halen we op met een leertafel	Q4 2021-Q3 2022
6. Specifiek plan voor het uitbouwen van de participatiekalender tot een brede en een kerngerichte vindplaats voor informatie en participatievraagstukken, kernkalenders (incl. kernagenda's), kaarten en inzicht in de actuele fases van projecten.	Q4 2021
7. Enthousiasme, betrokkenheid en inzet van inwoners in het participatietraject voor dit beleid houden we vast door twee keer per jaar een bijeenkomst te organiseren waar inwoners worden bijgepraat over de uitvoering van het beleid	Q4 2021 en doorlopend
8. Participatie en kerngericht werken en het model lerend veranderen komen terug komen terug binnen de organisatie-ontwikkeling Samen West Betuws Werken	Q4 2021 en doorlopend
9. Beschrijving van de participatie nemen we op als standaard onderdeel van college- en raadsvoorstellen. Daarin kan ook de afweging worden opgenomen dat participatie bij een voorstel niet zinvol is en of de participatie gemeentebreed of kerngericht heeft plaatsgevonden.	Q4 2021 en doorlopend
10. Communicatiestrategie om inwoners op verschillende manieren te bereiken, bijvoorbeeld via lokale kranten, brieven huis aan huis of jongeren via scholen	Q1 2022
11. Inrichten van een adviespunt over participatie met ambassadeurs voor advies	Q1 2022
12. Adviseren, stimuleren en ondersteunen van medewerkers in alle teams op het gebied van ontwerpen, plannen en uitvoeren van participatieprocessen. Uit de participatie komt dat verbeteren van de eigen omgeving, beheer en onderhoud, woningbouw en de energietransitie de belangrijkste onderwerpen zijn voor participatie en we beginnen dus daarmee.	Q1 2022 en doorlopend
13. Medewerkers krijgen de gelegenheid tot het ervaren van nieuwe verhoudingen en het oefenen met nieuwe rollen/kwaliteiten in opleidingen en trainingen (train je collega) gericht op deskundigheidsbevordering over participatie waarbij we gezamenlijk optrekken in de programma's en trajecten Samen West Betuws Werken, Dienstverlening, Sociale Kracht en Omgevingswet.	Q1 2022 en doorlopend
14. Experimenteren met vormen van participatie, zoals het combineren van meerdere onderwerpen op één avond, en het inzetten van instrumenten uit de gereedschapskist en evalueren de ervaringen in leercycli.	Q1 2022 en doorlopend

15. Delen van participatietips voor de samenleving op onze website, schriftelijke informatie hierover beschikbaar stellen en geven van de mogelijkheid tot een gesprek hierover	Q2 2022
16. Inventariseren in de samenleving waar kansen liggen om te oefenen met het uitdaagrecht	Q2 2022
17. Verzamelen van interesses en kennis van inwoners om hen gericht te betrekken	Q2 2022 en doorlopend
18. Evaluatiemoment over wat de opbrengst is van participatie in de afgelopen periode. Onderdeel van de evaluatie is het samenspel tussen inwoners, raad, college en organisatie. In 2022 is wederom de burgerpeiling en vindt meting plaats ten opzichte van nulmeting. Deze meting en leerervaringen geven inzicht in waar we nu staan en wat er nodig is voor de komende periode.	Q3 2023

Inwoners en ondernemers hebben niet alleen met de gemeente te maken als het gaat om participatie.

De gemeente West Betuwe laat een aantal taken uitvoeren door andere organisaties in regionaal verband (Gemeenschappelijke Regeling) Een open, positieve en geïnteresseerde houding is ook het uitgangspunt in gesprekken tussen deze regionale organisaties en de samenleving. Deze houding wordt uitgedragen door portefeuillehouders en accounthouders.

De accounthouders stemmen actief af met de regionale organisaties over dit participatiebeleid en de manier waarop zij in gesprek gaan met de samenleving. Voor de implementatie kunnen de regionale organisaties gebruik maken van bovengenoemde acties.

Financiën

Voor de uitvoering van het participatiebeleid maken we gebruik van een digitaal inwonerspanel en scholingskosten van medewerkers om hen te versterken in hun rol van gesprekspartner in de dialoog van participatie. De structurele kosten hiervoor bedragen € 26.650,- per jaar en € 10.000,- voor 2022 aan extra scholingskosten. Participatietrajecten vinden plaats binnen de lopende begroting en capaciteit van het betreffende beleid en/of uitvoering.

Deel 2: Handreiking participatie

Inhoud

1. Inleiding.....	20
2. Stappenplan	21
3. Participatiemeter Omgevingswet	30
4. Gereedschapskist.....	36

1. Inleiding

Het belangrijkste bij participatie is de basis op orde hebben: beïnvloedingsruimte, doel, communicatie en weten welke wettelijke eisen er meespelen en weten waarop geen invloed is.

Om die basis goed op orde te hebben is nadenken over participatie onderdeel van het begin van elk traject met het beantwoorden van de eerste vragen in dit hoofdstuk. Daarnaast zijn er noodzakelijke randvoorwaarden: er moet vroegtijdig aan participatie worden gedacht en voldoende tijd zijn om de participatie voor te bereiden en uit te voeren. Ook voldoende geld en begeleidingscapaciteit zijn een noodzakelijke randvoorwaarden voor participatie. Als deze randvoorwaarden er niet, is participatie gedoemd te mislukken. Bovengenoemde randvoorwaarden komen overeen met de resultaten uit het inwonerspanel over participatie: het zijn precies deze randvoorwaarden waar inwoners behoefte aan hebben.

Om een beeld te krijgen van wat we nodig hebben aan capaciteit maken we inzichtelijk op welke onderwerpen we sowieso willen participeren. Dit weten we sowieso al voor de Omgevingsvisie, Warmtetransitievisie en de lokale adaptatiestrategie.

De hamvraag bij participatie is of het (beleids)onderwerp zich leent voor participatie. Deze vraag bewust beantwoorden bepaalt het succes of falen van de inzet van participatie. Hiervoor gebruiken we het afwegingskader hieronder.

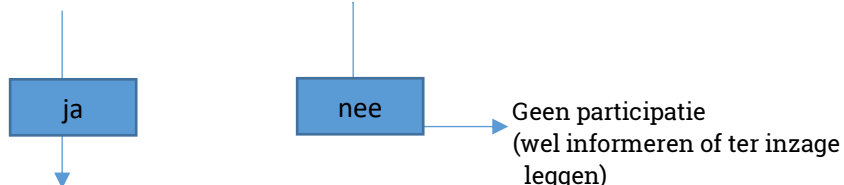
Afwegingskader inwonersparticipatie

Wanneer het antwoord op een subvraag onder vragen 1 nee is, is het automatisch niet geschikt voor participatie. Er zijn situaties waarbij een snel besluit noodzakelijk is en participatie niet mogelijk is. In dat geval wordt in het besluit gemotiveerd waarom er niet geparticipeerd is.

Ruimte

1. Leent het vraagstuk zich voor participatie?

- Is er voldoende beïnvloedingsruimte? Is er voldoende juridische ruimte: zijn wetten en regels geen belemmering? Valt er iets te kiezen?
- Is het onderwerp geschikt? Hebben inwoners kennis en/of ervaringen op dit onderwerp?



Doel

2. Waarom? Benoem doel van participatie in dit project.

- Verhogen van de kwaliteit van het betreffende beleid
- Combinatie van verhogen van de kwaliteit van het betreffende beleid en informeren/kennis delen

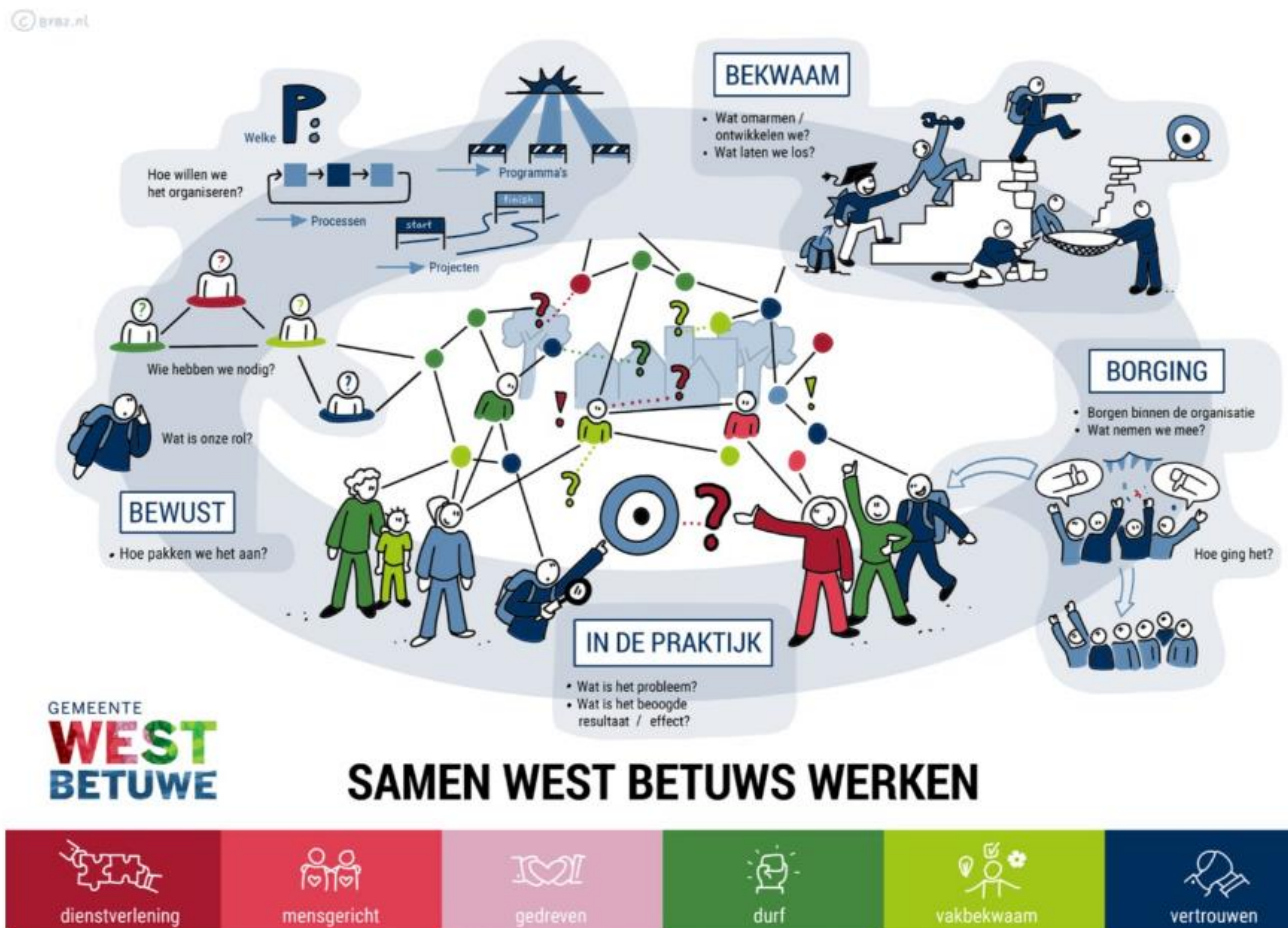
3. Ga door naar het stappenplan om de participatie voor te bereiden.

2. Stappenplan



Goede participatie vraagt tijd. Begin daarom aan het begin van een project/beleidscyclus met nadenken over participatie. Dat voorkomt tijdsdruk verderop in het traject. Beginnen met participatie is voorbereiden, nadenken en het maken van keuzes. Om dat te kunnen doen, doorloop je onderstaand stappenplan om per situatie te bepalen op welke manier participatie vorm kan krijgen. Veel onderdelen zijn ook terug te vinden in het Model Lerend Veranderen van Samen West Betuws Werken dat gebruikt kan worden als start aangevuld met dit stappenplan. Samen West Betuws Werken is het interne programma van de gemeente om integraal samen te werken met de samenleving.

Model voor Lerend Veranderen

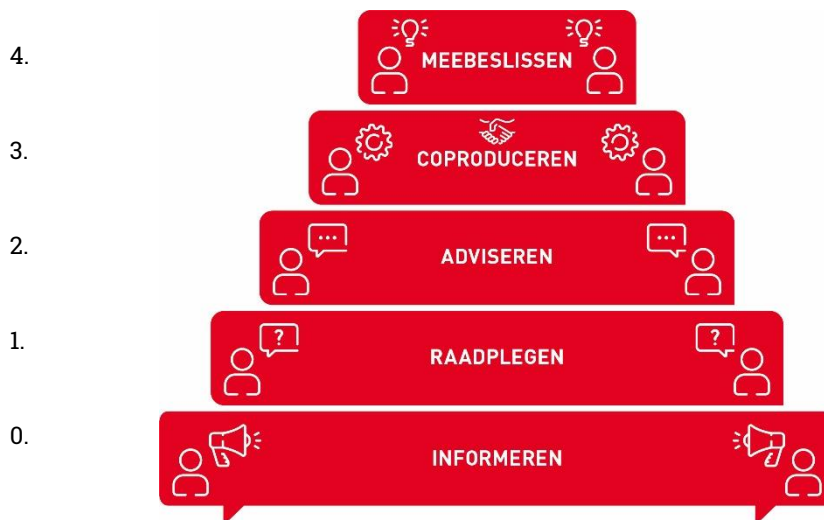


Doel

Onderdeel van de doelbepaling is de beïnvloedingsruimte die er is voor participatie en daarmee een keuze voor een trede op de participatietrapp hieronder. Aan de voorkant van een participatietraject is de beïnvloedingsruimte begrensd en duidelijk waar de participatie eindigt.

Dat geeft inwoners ook helderheid over wat er gevraagd wordt van hen. Kortom, duidelijkheid over de kaders van het participatietraject. Onderdeel van de doelbepaling is ook kijken of het een groot of klein participatievraagstuk is. Gaat het gemeentebreed over iedereen in de samenleving? Dan volgt een uitgewerkt participatieplan aan de hand van dit stappenplan.

Gaat het om een klein participatievraagstuk, bijvoorbeeld de aanpassing van een straat? Dan is de opzet en uitvoering van het participatieplan veel kleiner en eenvoudiger en helpt het stappenplan bij het helder krijgen van doel, vraag, ruimte en vorm voordat de participatie gestart wordt.



Op bovenstaande trap worden verschillende gradaties van communicatie en participatie weergegeven, variërend van initiatieven uit de samenleving die al dan niet door de overheid worden gefaciliteerd via meebeslissen over beleid tot aan een overheid die zelf bedenkt en beslist. Deze trap komt overeen met de participatieladder van het Nederlands Jeugdinstituut dat door de jongerenraad wordt gebruikt.

Aan de voorkant van een participatietraject delen we welke trede we gebruiken en benoemen we in onze voorstellen hoe we hebben nagedacht over participatie, welke keuzes we hebben gemaakt en wat de participatie heeft opgeleverd. Door aan de voorkant na te denken over participatie kunnen we maatwerk bieden: eenheid in verscheidenheid.

De eerste stap bij participatie is de vraag of er beïnvloedingsruimte is voor de samenleving. Als er geen beïnvloedingsruimte is wordt er geen participatieproces gestart en worden betrokkenen alleen geïnformeerd. Dit is de eerste trede van de participatietrap en geen participatie maar communicatie. Het is immers geen gesprek maar eenzijdige communicatie. Zowel bij communicatie als participatie is aansluiten bij de belevingswereld essentieel.

Bij beïnvloedingsruimte zijn de kaders helder. Dit geldt in het bijzonder voor gevoelige onderwerpen. Door duidelijk te zijn over de kaders en de mate van invloed weten mensen waarop ze wel en niet invloed hebben.

Publiek

Wanneer doel en trede op de participatieladder helder zijn, is de volgende stap nadenken over wie er betrokken worden in de participatie. Wie heb je nodig om het doel van de participatie te bereiken? Dat kan een brede groep inwoners of juist een specifieke groep of groepen. Bij een abstracte visie als de Omgevingsvisie wordt niet gekozen voor een brede groep maar voor specifieke groepen. Het gaat er om dat het onderwerp van participatie relevant is voor de betrokkenen.

Bij het betrekken van een brede groep inwoners, kan dat door bijvoorbeeld te werken met online participatie zoals het inwonerspanel en een oproep in het huis aan huis blad, of op social media. Ook een persbericht en het inwonerspanel helpen hierbij. In zeer grootschalige gevallen kan een campagne worden ingezet met posters (inabri's), flyers of een huis-aan-huisbrief van de burgemeester. Flitspeilingen en het benutten van netwerken (van (jeugd)raadsleden) betrekken eveneens meer inwoners.

Bij een specifieke groep kunnen inwoners actief en persoonlijk benaderd worden en/of een specifieke doelgroep gericht aanspreken (bijvoorbeeld jongeren). Bij moeilijk bereikbare groepen kan gebruik worden gemaakt van platforms die toegang bieden tot moeilijk bereikbare groepen, bijvoorbeeld voor een netwerk van ervaringsdeskundigen. Het kan zijn dat deze platforms nu niet zijn ingericht op actieve participatie.

Het kan een strategie zijn om in samenwerking met deze platforms participatie te organiseren waarbij de platforms toegang tot deze moeilijke groepen ondersteunen. Een andere strategie is flitsparticipatie waarbij mensen spontaan worden opgezocht om kortstondig mee te denken.

We hebben extra aandacht voor het betrekken van moeilijk bereikbare doelgroepen zoals ouderen, stathouders/nieuwkomers of mensen met een beperking en experimenteren hoe hen te bereiken.

Gespreksvorm

Door te weten wie er betrokken worden kan er een geschikte gespreksvorm worden gekozen.

Bij gevoelige onderwerpen maken we gebruik van een externe, neutrale en onafhankelijke gespreksleider die over vaardigheden beslist om zo'n gesprek goed te leiden. Hoe gevoeliger het onderwerp, hoe vaardiger de gespreksleider moet zijn.

Voor de communicatie van het participatietraject is het belangrijk om doel, beïnvloedingsmogelijkheden (trede participatietrap), rollen van de gesprekspartners, het netwerk dat betrokken wordt en de in te zetten participatie-instrumenten helder te hebben. Dat helpt bij het verwachtingsmanagement van de gesprekspartners. Voor de communicatie is het belangrijk om mensen op tijd te betrekken en in de stukken die we voorleggen en teksten die we gebruiken kort en bondig te zijn en begrijpelijk Nederlands te gebruiken en gebruik te maken van filmpjes, vlogs en visuals. Zo weet iedereen aan de voorkant wat de marges van beïnvloeding zijn, hoe we het organiseren en wat er met de uitkomsten gedaan wordt.

Participatiekalender

Om participatiemoedheid te voorkomen wordt de inzet van participatie afgestemd met het team. Communicatie en ingepast en werken we aan een participatiekalender die inzichtelijk is voor inwoners, raads- en collegeleden en de medewerkers van de gemeente. Deze inzichtelijkheid helpt ook bij het onderling leggen van verbanden en om aan te sluiten bij participatietrajecten. Dat levert ook tijdswinst op voor de gemeentelijke organisatie doordat thema's en vraagstukken met elkaar mee kunnen liften.

Voor de effectiviteit van de participatiekalender maken we keuzes over wat er wel en niet opstaat. Participatievraagstukken op de treden van adviseren, coproduceren en meebeslissen komen op de kalender. Inspraak zonder dialoog (bijvoorbeeld zienswijzen) blijft buiten de kalender.

De participatiekalender bouwen we graag uit tot een brede en een kerngerichte vindplaats voor informatie en participatievraagstukken, kernkalenders, kaarten en inzicht in de actuele fases van projecten en kerngericht communiceren waarbij ook gedacht kan worden aan het omvormen van de kernagenda's naar ideeënplatforms.

Dit volledig uitbouwen vraagt meer dan wat we nu hebben. We komen terug met een specifiek plan hoe we dit gaan realiseren. In de tussentijd beginnen we met de Participatiekalender en bouwen deze uit als een groeimodel.

Onze ambitie is kerngerichte en uitnodigende communicatie: we betrekken de kern om informatie op te halen en gaan in gesprek met de kern bij kernspecifieke vraagstukken, ook over het neerleggen van uitdagingen bij de samenleving in de kern.

Om goed met elkaar in gesprek te kunnen, delen we ook de informatie die we al hebben en is in de communicatie dat duidelijk is wat de gemeente in dit participatieproces wel en niet doet. Zo creëren we een gelijk speelveld voor het gesprek met de samenleving.

Stappenplan



Terugkoppeling participatie

Een voorbeeld van hoe participatie kan worden verwerkt, wordt op de volgende pagina's weergegeven. Dit voorbeeld betreft de uitgevoerde participatie bij de totstandkoming van het participatiebeleid dat voor u ligt. In december 2020 hebben 60 sleutelpersonen (afkomstig uit dorpsorganisatie, dorpshuizen en verenigingen) mee gedaan aan een schriftelijke enquête. Aansluitend is met hen een verdiepend gesprek gevoerd over participatie. Van 29 april 2021 tot 14 mei 2021 konden inwoners via het inwonerspanel ook een schriftelijke enquête invullen. Dat hebben 261 inwoners gedaan. Op 3 juni 2021 was er een verdiepend gesprek met 30 van deze inwoners. De verschillende participatieresultaten zijn hieronder opgenomen.

Participatietrede	Raadplegen en adviseren	
Wie zijn er hoe betrokken en hoe is er geparticipeerd?	Gesprekken met een interne en externe klankbordgroep. Inwoners zijn ook via het digitale inwonerspanel betrokken en konden via een open link de vragenlijst invullen. Daarnaast zijn in december 2020 sleutelpersonen (afkomstig uit dorpsorganisaties, dorpshuizen en verenigingen) benaderd via een schriftelijke enquête. Met inwoners en sleutelpersonen zijn verdiepende gesprekken gevoerd over de resultaten van het panel en de enquête. Voor de beeldvormende raadsvergadering in de raad zijn inwoners actief gevraagd om mee te praten.	
Ideeën en suggesties	Wordt meegenomen (waar en hoe)	Wordt niet meegenomen (en uitleg daarbij waarom niet)
Inwoners en gemeente zijn samen verantwoordelijk voor de leefomgeving	De gezamenlijke verantwoordelijkheid komt terug in het ruimte geven aan en stimuleren van inwonersinitiatief	
Inwoners willen betrokken worden bij het gemeentelijk beleid over de leefomgeving	Komt terug in het gebruikmaken van lokale kennis en in de aandacht voor participatie rondom de leefomgeving	

Inwoners willen betrokken worden bij activiteiten in de directe fysieke leefomgeving	Komt terug in de gezamenlijke dialoog, het stimuleren en faciliteren van initiatief en kerngericht werken	
Inwoners verwachten van de gemeente openheid en goede communicatie in duidelijke taal	Komt terug in gemeente en samenleving als gesprekspartners die informatie delen en implementatie van beleid en komt terug in gemeentelijke communicatiestrategie en gemeentelijk beleid om taalniveau B1 toe te passen	
Informereren over doel, nakomen van afspraken, tijdig betrekken van inwoners en helderheid over wat je vraagt	Komt terug in het voorbereiden van participatie en communicatie	
Duidelijkheid geven over de mate van invloed van inwoners en teruggeven wat met input is gedaan met motivering waarom input niet is meegenomen	Komt terug in het voorbereiden van participatie als voorwaarde voordat gesprek met de samenleving plaatsvindt en met een tabel zoals deze en in terugkoppeling.	
Verbeteren van de eigen woonomgeving is een belangrijke participatiereden	Komt terug in het kerngericht werken en in de implementatie van dit beleid om deze participatie-energie te verzilveren	
Beheer en onderhoud belangrijkste onderwerp om betrokken te worden, daarnaast woningbouw en windmolens	We starten met participatiepilots op beheer en onderhoud, woningbouw en de energietransitie	
Inwoners willen zelf wat doen om hun leefomgeving te verbeteren	Komt terug in het ruimte geven aan en stimuleren van inwonersinitiatief en kerngericht werken	
Inwonersinitiatieven ondersteunen met betrokkenheid, kennis en geld	Komt terug in gemeente en samenleving als gesprekspartners, waarbij eigenaarschap bij initiatiefnemer ligt en gemeente ondersteunt als dit nodig is	
Participatietips op website, schriftelijke informatie of een gesprek	Komt terug in implementatie beleid en wordt gezamenlijk uitgewerkt met het traject rond de Omgevingsvisie	
Actief zoeken naar een brede groep inwoners	Inventariseren en benutten van kennis komt terug in het voorbereiden van participatie, kerngericht werken en samenwerking met dorpsplatforms	
Kennis en vaardigheden van inwoners worden onderschat	Komt terug in het voorbereiden van participatie als gemeente en samenleving als gesprekspartners	
De gemeente is zichtbaar	Komt terug in gemeente en samenleving als gesprekspartners, kerngericht werken en het leefbaarheidsbudget	
Uitgangspunten participatie ook nodig voor partners gemeente en regierol gemeente bij trajecten waar andere overheden bij betrokken zijn	Komt terug in implementatie beleid als onderdeel accounthouderschap en regierol gemeente.	
Informatie is nu onvindbaar of niet toegankelijk, suggestie voor participatiekalender per kern, gebruik maken van lokale kranten, brieven huis aan huis en inzicht fase project	Komt terug in implementatie beleid als uitbouwen participatiekalender tot vindplaats informatie, kerngericht (incl. kernagenda's) en de communicatiestrategie	
Contact leggen met de gemeente is lastig	Komt terug in verbetering dienstverlening	

Bestaande vormen zoals dorps- en stadsraden en burgerradsleden werken goed	Komt terug in onderdeel inwoners en lokale organisaties en worden genoemd als goede voorbeelden	
Jongeren enthousiasmeren via scholen	Komt terug in implementatie beleid als onderdeel communicatiestrategie en betrekken van jongerenraad	
Meerdere onderwerpen behandelen op 1 avond om meer inwoners en menging te krijgen	Komt terug in implementatie participatiebeleid	
Participatie moet leuk en opbouwend zijn	Komt terug in participatie als gesprek, experimenteren en vaardigheden	
Inwoners kunnen vragen om overheidsparticipatie en faciliteren bij hun initiatieven	Komt terug bij overheidsparticipatie	
Enthousiasme, betrokkenheid en inzet vasthouden met 2 x per jaar een participatiebijeenkomst	Komt terug in implementatie participatiebeleid	
Bijeenkomsten in dorpshuizen over kernontwikkelingen	Komt terug in implementatie participatiebeleid en aanpak kerngericht werken	
Gebiedsmakelaars doen het goed op verbinden en participatie maar communiceren soms te snel	Gebiedsmakelaars komen terug in verschillende onderdelen beleid. Communicatie komt terug in oefenen implementatie beleid	

Initiatief

Naast gemeentelijke initiatieven die worden voorgelegd aan de samenleving, zijn er initiatieven uit de samenleving die over hun plannen in gesprek willen. Hiervoor gebruiken we het onderstaande stappenplan.



Heeft het initiatief behoefte aan een vorm van ondersteuning vanuit de gemeente?

Inwoners nemen velerlei initiatieven. Het kan nuttig zijn dat de gemeente daar zicht op heeft, maar lang niet elk initiatief heeft behoefte aan ondersteuning vanuit de gemeente. Als die behoefte er niet is, is er geen rol voor de gemeente en kan de gemeente het initiatief loslaten.

Inwonersinitiatief groot en 2 Inwonersinitiatief klein

Wanneer inwoners ondersteuning vragen aan de gemeente en wanneer het initiatief andere inwoners raakt, kan de gemeente aan de initiatiefnemers vragen om het draagvlak in beeld te brengen. Daarbij wordt onderscheid gemaakt in een Breed Initiatief, dat het gemeentelijk beleid op meerdere vlakken raakt, bijvoorbeeld het oprichten van een zorgcoöperatie, en een Klein Initiatief dat weinig of geen invloed heeft op gemeentelijk beleid, bijvoorbeeld een buurt die vraagt om een beperkt bedrag om een bankje te plaatsen. In het laatste geval kan de gemeente voor een eenvoudige route kiezen: de buurt voert een gesprek met de directe omgeving (bijv. buurt, straat) om te peilen of er draagvlak is en meldt dat aan de gemeente. De gemeente hanteert vervolgens een korte afhandelingslijn (ambtelijk). Gaat het om een Breed Initiatief dan vraagt de gemeente de initiatiefnemers om het draagvlak aan te tonen, via een dialoog met de gemeenschap (en met de gemeente). Als dat draagvlak voldoende aangetoond is, kan de gemeente het initiatief de ruimte geven.

3. Welke rol kiest de gemeente?

Stimuleren en faciliteren zijn de belangrijkste rollen van de gemeente bij inwonersinitiatieven. De gemeente kan bijvoorbeeld **stimuleren** dat inwoners zich rond een vraagstuk organiseren, door het gesprek op gang te brengen en samen te onderzoeken welke mogelijkheden er zijn. Denk bijvoorbeeld aan de dialoog op gang brengen bij een kernagenda. De gemeente kan inwonerinitiatieven op vele manieren

faciliteren, met informatie en kennis, met ambtelijke ondersteuning, met een subsidie etc. Faciliteren hoeft de gemeente niet altijd zelf te doen, want de gemeente kan ook een welzijnswerker inschakelen om een initiatief te begeleiden.

In bijzondere situatie kan sprake zijn van Regisseren of Reguleren. Het instrumentarium van reguleren is de meest verregaande rol van de gemeente. Daar waar het bijvoorbeeld gaat over vraagstukken van orde en veiligheid staat de gemeente altijd in een verticale verhouding tot haar inwoners. Voorbeeld: Gemeente 'controleert' of wet- en regelgeving wordt nageleefd (handhaving) bij een door inwoners georganiseerd evenement. Regisseren: hierbij gaat het in het algemeen over grote projecten, bijvoorbeeld een energiecoöperatie van bewoners die een zonneweide wil aanleggen. De gemeente houdt de regie, terwijl ook andere partijen een rol hebben. Dat betekent complexe aansturing van verschillende partners, waarbij de zeggenschap van de gemeente in meer of mindere mate beperkt is, onder andere door het inwonersinitiatief als gelijkwaardige partner te behandelen.

4. Welke gemeentelijke ondersteuning wordt gevraagd?

Als inwoners een initiatief starten, lopen ze tegen vele vragen aan. Dat kunnen juridische vragen zijn (wettelijke kaders, vergunningen, bestemmingsplan..), financiële vragen (hoe vinden we de financiën die nodig zijn? Heeft de gemeente een subsidieregeling of andere financiële middelen die ingezet kunnen worden? Welke andere financiële bronnen kunnen we aanboren?), technische vragen etc. Vaak is er kennis bij de gemeente om dergelijke vragen te beantwoorden, maar de gemeente kan ook doorverwijzen naar organisaties die kunnen helpen.

5. Welke kaders hanteert de gemeente?

Om inwonersinitiatieven te ondersteunen hebben we subsidieregelingen. Afhankelijk van het onderwerp kan de ene of de ander regeling – of een combinatie daarvan - van toepassing zijn. Dergelijke regelingen zijn altijd verbonden met subsidiekaders, waar aanvragers rekening mee moeten houden. Andere kaders kunnen meer juridisch van aard zijn bijvoorbeeld of iets wel of niet kan volgens het bestemmingsplan. Kaders zijn verder vaak besloten in gemeentelijke beleidsplannen.

Bijvoorbeeld het beleid ten aanzien van cultureel erfgoed waarbij de gemeente onder bepaalde voorwaarden instemt met de herbesteding van een monument. Kennis van de gemeentelijke kaders is niet vanzelfsprekend aanwezig bij een inwonersinitiatief, terwijl die kennis wel van groot belang is om te voorkomen dat een initiatief na veel inspanning toch geblokkeerd wordt door die kaders. Voor inwonersinitiatieven kijken we naar de volgende vragen:

Waarde

Wat is belangrijk aan het idee, waardevol en misschien anders dan wat er al bestaat?

Draagkracht

Wie of wat zit er achter dit plan en op wie heeft het impact?

Wetten en regels

Moet je rekening houden met beleid, wetten of regels, wat moet en wat helpt?

Financiën

Is er een financiële vraag?

6. Hoe wordt verantwoording afgelegd?

Bij inwonersinitiatieven is sprake van verantwoording afleggen naar twee zijden. Enerzijds gaat het om de gemeenschap of groep/wijk/straat, waarop het initiatief zich richt. De initiatiefgroep zal niet alleen aan de voorkant maar ook achteraf en bij de uitvoering van het initiatief, in gesprek moeten blijven met degenen waarvoor het initiatief bedoeld is. Onderlinge verantwoording van een inwonersinitiatief voorkomt dat het initiatief wordt losgezongen van de gemeenschap en een particulier karakter krijgt.

Anderzijds zal het inwonersinitiatief verantwoording af moeten leggen naar de gemeente, afhankelijk van de aard en omvang van de ondersteuning die de gemeente heeft geleverd. Als er bijvoorbeeld subsidie verleend is, zal de gemeente inzicht willen hebben in de besteding en/of het doelbereik.

Uitdaagrecht

In West Betuwe kennen we al voorbeelden waar dit aan de orde is, zoals het beheer en onderhoud van speeltuinen en dorpshuizen. Het uitdaagrecht is ook opgenomen in het beleidsplan Bouwen aan Sociale Kracht. We willen inwoners stimuleren en uitdagen om via het uitdaagrecht taken over te nemen omdat het beter, slimmer en goedkoper kan.

Voor het verder oefenen met uitdaagrecht inventariseren we het komende half jaar in de samenleving waar kansen liggen om te oefenen met het uitdaagrecht. Kansen kunnen voortkomen uit de kernagenda's of bijvoorbeeld het Sportbeleid. Deze uitnodiging aan de samenleving communiceren we actief en vullen een eventuele pilot samen met de samenleving in.

Voor het uitdaagrecht zijn er voorwaarden waaraan voldaan moet worden. Het is van belang dat een initiatief van voldoende kwaliteit is. Om dit te waarborgen zijn de volgende voorwaarden opgesteld:

- Het initiatief heeft een maatschappelijke meerwaarde;
- Er is draagvlak voor het initiatief buiten de initiatiefnemer om;
- De initiatiefnemer is in staat om de uitdaging te volbrengen of geeft de opdracht aan een partij die hiertoe in staat is;
- De initiatiefnemer maakt het aannemelijk dat hij de uitdaging structureel kan uitvoeren;
- De initiatiefnemer kan de uitdaging binnen de gestelde kaders van de gemeente uitvoeren;
- Er is geen conflict met het gemeentelijke inkoopbeleid, zoals een bestaand contract voor die taak;
- De initiatiefnemer is georganiseerd in een rechtsvorm, zoals een stichting;
- De uitdaging gaat in op de uitvoerende taken van de gemeente, waarvoor budget is opgenomen in de begroting.

Voorbeelden Uitdaagrecht:

- Welzijnswerk in de wijk Elsrijk in Amstelveen
- Verbeteren van de ruimtelijke kwaliteit van de openbare ruimte langs de IJssel in Deventer
- Herinrichting Schepenstraat in Rotterdam
- Energietransitie in Zutphen
- Openluchtzwembad in Zwolle
- Sporthal Lunetten in Utrecht



3. Participatiemeter Omgevingswet

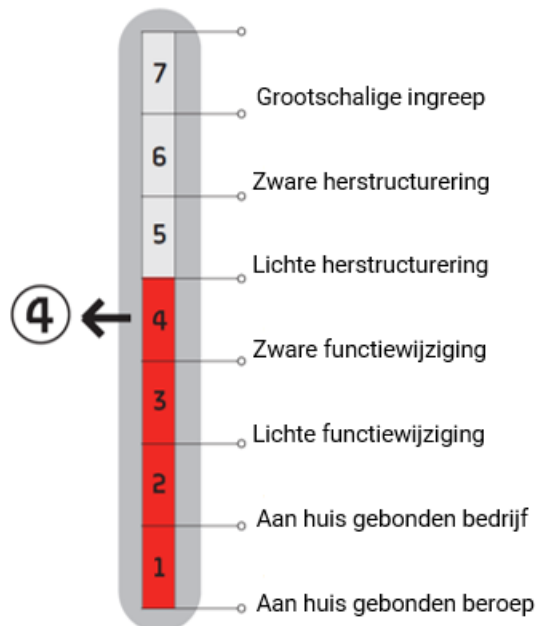
Door de participatiemeter in te vullen krijgen zowel de initiatiefnemer als de gemeente een beeld van de aard en omvang van het initiatief en wat het effect hiervan kan zijn op de omgeving. Zo ontstaat maatwerk voor participatie. De meter is opgesteld voor participatie binnen de Omgevingswet maar kan ook van andere participatievraagstukken ter inspiratie worden gebruikt.

Geef per onderwerp een cijfer dat het beste bij het initiatief past. Tel de punten bij elkaar op. De uitkomst geeft aan welke mate van participatie nodig is.

Categorie Initiatief

Wat voor initiatief ligt er voor?

Hoe een initiatief als groot of klein moet worden gekwalificeerd, is maar ten dele af te meten aan de aard en omvang. Het is vaak ook een (politiek/maatschappelijk) gevoel en heeft te maken met de context van de omgeving (een woning in een natuurgebied heeft een andere ruimtelijke context dan een woning in een woonwijk).



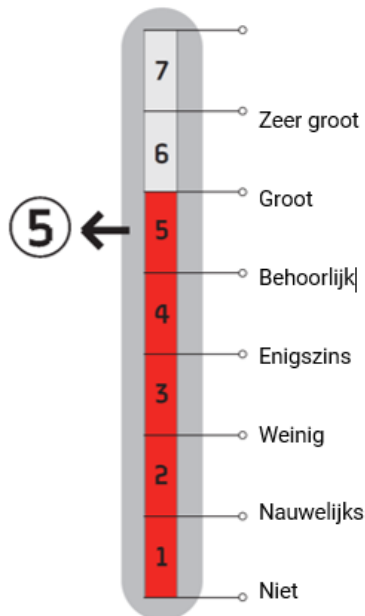
Voorbeelden:

7. Grootschalige ingreep: windturbines, IKEA, vliegveld, rondweg, station, snelweg
6. Zware herstructurering: omzetten kantoren naar woningen, asielzoekerscentrum
5. Lichte herstructurering: woningbouw, bedrijventerrein
4. Zware functiewijziging: zonnevelden, onderwijsinstelling, inbreidingslocatie
3. Lichte functiewijziging: detailhandel, boekwinkel met horeca nevenfunctie
2. Aan huis gebonden bedrijf: hondentrimsalon, yogastudio, catering, tandarts
1. Aan huis gebonden beroep: administratiekantoor

Algemeen Belang

Heeft het een positieve invloed op de samenleving?

Ga na of het initiatief bijdraagt aan de afspraken en doelen in het coalitieakkoord, de omgevingsvisie, (beleids-)doelen van de gemeente en/of aansluit bij al bestaande projecten. Ga ook na of er binnen het initiatief elementen zitten die bijdragen aan het algemeen belang. Maatschappelijk effect is hierbij mede bepalend.



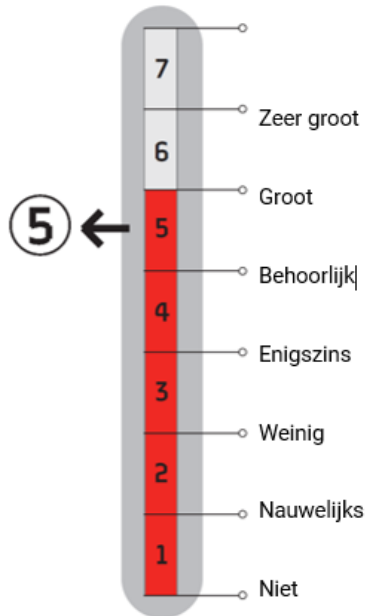
Voorbeelden:

7. Zeer groot: het initiatief draagt breed bij aan de samenleving (gemeente, regio, land)
6. Groot: het initiatief draagt breed bij aan de samenleving (gemeente/regionaal)
5. Behoorlijk: anderen dan de initiatiefnemer zullen profijt ervaren (gemeente)
4. Enigszins: enkele anderen dan de initiatiefnemer zullen enig profijt ervaren (kern)
3. Weinig: enkele anderen dan de initiatiefnemer zullen beperkt profijt ervaren (buurt)
2. Nauwelijks: mogelijk dat anderen dan de initiatiefnemer enig profijt ervaren (straat)
1. Niet: niemand anders dan de initiatiefnemer ervaart profijt.

Maatschappelijke aandacht

Krijgt het initiatief veel aandacht in politiek, pers of sociale media?

Bepaal dit door gesprekken met griffier, portefeuillehouder, gebiedsmakelaar en door een omgevings- of issueanalyse.



Voorbeelden:

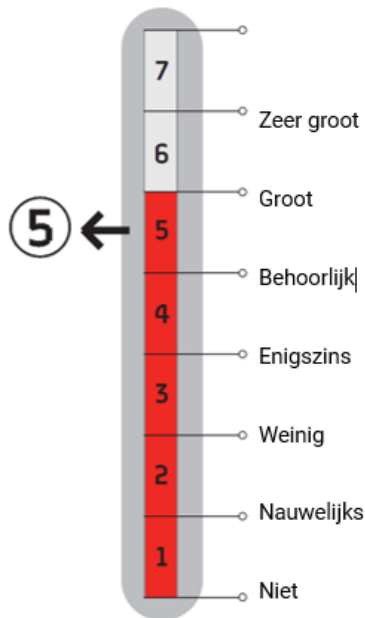
7. Zeer groot: het initiatief heeft al geleid tot politieke of maatschappelijke spanning.
6. Groot: maatschappelijke aandacht heeft zich al duidelijk getoond en geeft spanning.
5. Behoorlijk: maatschappelijke aandacht heeft zich al duidelijk getoond
4. Enigszins: duidelijk dat er aandacht uitgaat naar het initiatief
3. Weinig: enige aandacht gaat uit naar het initiatief
2. Nauwelijks: theoretische mogelijkheid dat er aandacht uitgaat naar het initiatief
1. Niet: geen aandacht voor het initiatief

Hinder Initiatief

Is er hinder van het initiatief voor de omgeving tijdens of na realisatie?

We bedoelen met omgeving hier niet de doelgroep van het initiatief, maar de mensen en partijen die hier buiten staan, en eventueel hinder ondervinden van het initiatief.

Bij het bepalen van deze parameter is de hamvraag, hoeveel belanghebbenden zijn er die nadelige effecten ondervinden en hoe heftig zijn deze effecten?



Voorbeelden: stank, trillingen, rumoer of het ontnemen van licht.

In dit voorbeeld tellen de punten op tot 19 (4 + 5 + 5 + 5)

Het aantal punten geeft aan in welke mate participatie nodig is.

Hoe meer impact het initiatief heeft op de omgeving, hoe meer participatie nodig is.

Welke mate van participatie is nodig?

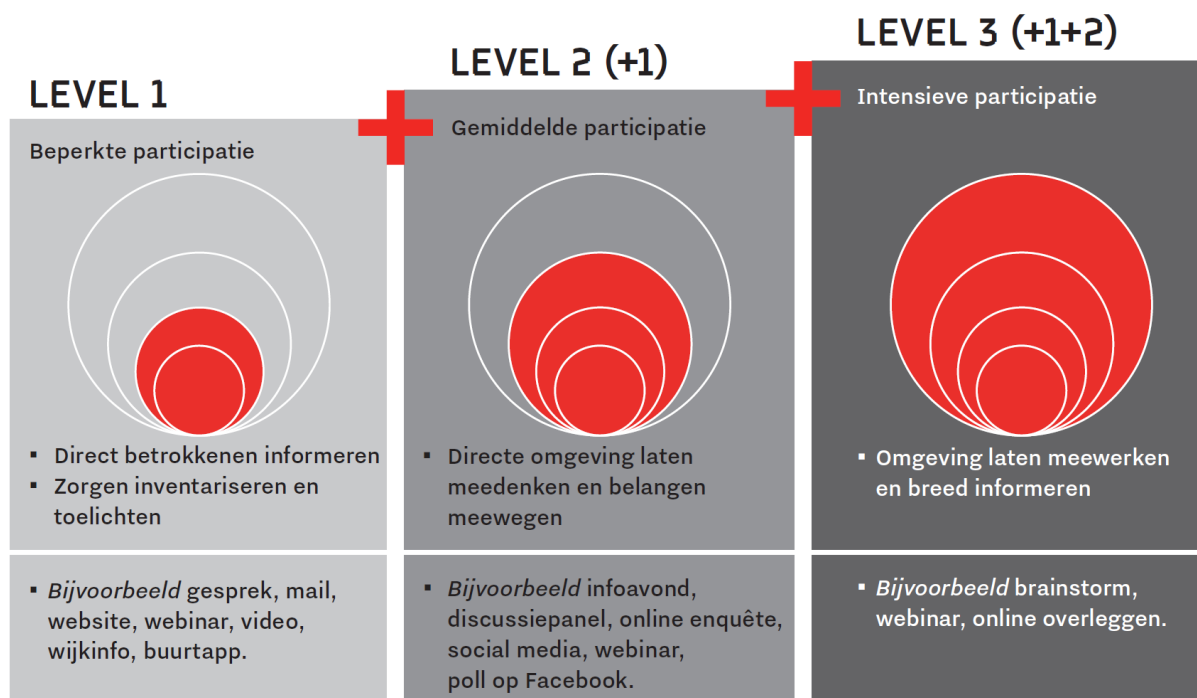
Level 0 (4 punten): Informeren: Geen participatie (*de samenleving heeft geen invloed*)

Level 1 (5 – 12 punten): Inventariseren: Beperkte participatie (*de samenleving heeft enige invloed*)

Level 2 (13 – 20 punten): Verdiepen: Participatie (*de samenleving heeft invloed*)

Level 3 (21 punten of meer): Samen doen: intensieve participatie (*de samenleving heeft veel invloed*)

De figuur hieronder geeft inzicht in de mate van participatie. De cirkels laten zien wie er betrokken moeten worden. Op level 1 zijn dat de direct betrokkenen, op level 2 de directe omgeving en op level 3 de hele omgeving.



Beoordelen van de participatie

Bij een aanvraag omgevingsvergunning weegt de gemeente ook de gehouden participatie mee, rekening houdend met de omvang van een initiatief. Wanneer de participatie onvoldoende is kan het college er voor kiezen de aanvraag buiten behandeling te stellen.

De gemeente kijkt naar:

- A. Wie is er betrokken?
- B. Hoe zijn zij betrokken?
- C. Wat is er gedaan met de resultaten van de participatie?

A: Wie is er betrokken?

Hoe hoger het participatieniveau, hoe meer mensen er betrokken moeten worden.

Denk bijvoorbeeld aan buurtbewoners, burens en weggebruikers. Of aan partijen die vanuit een bepaalde positie een rol spelen, zoals belangengroepen of media. Hierbij kun je ook denken aan partijen die kennis leveren of betrokken zijn bij de uitvoering van het initiatief.

En bedenk wie een besluit neemt over het initiatief. Voor het antwoord op de vraag 'wie is er betrokken?' kan gebruik worden gemaakt van de volgende deelvragen:

- Zijn belanghebbenden betrokken?
- Is er betrokken vanuit een geografische afbakening van inwoners, ondernemers en andere groepen?
- Zijn er inhoudelijke deskundigen betrokken?
- Zijn er volwassen inwoners (18+) betrokken?
- Zijn er inwoners onder de 18 betrokken?
- Zijn er naast inwoners ook lokale ondernemers betrokken?
- Zijn individuele inwoners op persoonlijke titel betrokken?
- Zijn georganiseerde verbanden/belangengroepen betrokken?

Ken de participanten. Denk hieraan

- Spreken zij namens zichzelf, of vertegenwoordigen ze een groep? Bijvoorbeeld een belangengroep, een buurt of straat. Weet ook hoe zij zelf onderling de afstemming hebben geregeld
- Stem de manier van communiceren en de werkvorm af op je participanten. Zo loopt het proces prettig en soepel
- Houd presentielijsten en verslagen bij

B. Hoe zijn zij betrokken?

Hoe is de participatie ingericht? De rollen zijn duidelijk aangegeven: Wat is de rol van de initiatiefnemer en wat is de rol van de gemeente?

Denk bijvoorbeeld aan: beslissen, regisseren, sturen, kaders stellen, toetsen en organiseren.

Ook de rollen van de andere participanten zijn duidelijk en met hen afgestemd. Hoe hoger het participatieniveau, hoe hoger de trede op de participatietrap en hoe meer invloed participanten hebben. De hamvraag daarbij is wat je wil ophalen in de participatie.

Soms volstaat het als participanten worden geïnformeerd. Anderen kunnen vanuit hun rol meedenken en concrete inbreng leveren. Tot slot zijn er altijd belanghebbenden die nodig zijn om het initiatief mogelijk te maken. Zij hebben in meer of mindere mate een beslissende stem. Een grondeigenaar is hiervan een voorbeeld.

Duidelijke kaders

Duidelijk is wat het doel is van het initiatief en de participatie en aangegeven is, wat er al vast ligt en waarover overleg mogelijk is. Vaak ligt bijvoorbeeld het budget al vast, zijn er al eerder besluiten genomen, of is zijn er wetten en regels. Licht toe over welke onderwerpen de participanten wel kunnen meepraten en over de speelruimte per onderwerp.

Communiceer

Blijf communiceren tijdens het proces. Doe dat open, eerlijk en transparant. Dus niet alleen voorafgaand aan de vergunningaanvraag, maar ook tijdens de uitvoering van je initiatief.

Leg informatie vast en deel het met de deelnemers. Evalueer tijdens het proces en leg ook de evaluaties vast.

C. Wat is er gedaan met de resultaten van de participatie?

Deel de resultaten van de participatie met alle belanghebbenden. Geef een inschatting of er sprake is van groot draagvlak, beperkt draagvlak of geen draagvlak voor je initiatief. Geef aan wat er is gedaan met de opbrengsten van de participatie. Heeft de participatie bijvoorbeeld geleid tot aanpassing van het initiatief?

4. Gereedheidskist

Er zijn meer dan 100 verschillende participatie-instrumenten. Voor deze gereedheidskist is hieruit een handzame selectie gemaakt. De gereedheidskist is ter inspiratie. Hieronder staan de instrumenten met daarbij aangegeven waar de instrumenten geschikt voor zijn. Na de tabel volgt een beschrijving van de instrumenten. Meer inspiratie voor instrumenten is te vinden op [Instrumenten burgerparticipatie | Loketgezondleven.nl](https://www.loketgezondleven.nl/instrumenten-burgerparticipatie/)

	Inwonerspanel	Brainstorm met post-its	Debat en dialoog	Digitale interactie tijdens sessie	Experts invliegen	Focusgroep	Gesprek op voeten	Online discussie- en ideeënplatform	Online enquête of opiniepeiling	Online stemtool	Klankbordgroep	Netwerken benaderen	Ontwerpatelier of tekensessie	Steekproefmethode	Schouw	Thema- of kerngesprek	Kernagenda	Dorps- of kernplatform	Kernbudgetten	Motiemarkt	Uitdaagrecht	DoeMee app		
Raadplegen																								
Adviseren																								
Coproduceren																								
Meebeslissen																								
Gemeente																								
Kern																								
Straat																								
Mensen komen naar gemeente																								
Naar de mensen toe																								
Online benaderen																								
Specifieke groepen benaderen																								
Individueel																								
Groepsgewijs																								
18+																								
18-																								
Inwoners																								
Gemeenteraad																								
College																								

Inwonerspanel

Inwonerspanel waarin inwoners online vragen worden voorgelegd en zij hun interesses, expertise en kennis kunnen aangeven voor onderwerpen om op mee te denken.

Brainstorm met post-its

Techniek om veel ideeën te verzamelen, ideeën te kiezen en uit te werken. Door met post-its te werken worden alle ideeën vastgelegd. De groep kiest vervolgens de belangrijkste ideeën om uit te werken.



Debat en dialoog

Publiek gesprek met toegang tot informatie gericht op begrip en weerspiegelen. Voorafgaand wordt informatie gedeeld over het onderwerp waarna het gesprek gericht is op het begrijpen van de verschillende gezichtspunten en in het gesprek elkaar en zichzelf te spiegelen op de gezichtspunten.

Digitale interactie tijdens sessie

Instrument om tijdens een sessie digitaal meningen te peilen door middel van vragen zodat alle meningen bekend zijn en het gesprek voortgezet kan worden aan de hand van de resultaten. Door corona wordt veel gebruik gemaakt van digitale interactie.

Experts invliegen

Instrument dat expertise benut voor een gezamenlijke waardedeling door de deelnemers. Een expert informeert deelnemers over relevante inzichten, kennis (uit de praktijk) en activiteiten.

Focusgroep

Instrument gericht op een specifiek onderwerp. Bevindingen worden voorgelegd aan een groep om te bevragen. In het gesprek wordt gewerkt met een topiclijst maar is vooral gericht op het geven van de gelegenheid aan deelnemers om zelf met ideeën te komen over het vraagstuk.

Gesprek op voeten

Actieve gespreksvorm waarbij je al lopend door een ruimte in gesprek gaat. Iedereen staat in een kring, de gespreksleider stelt een vraag en deelnemers doen een stap naar voren om hun mening te geven. Mensen die het met de spreker eens zijn gaan achter deze deelnemer staan.

Online discussie- en ideeënplatform

Instrument om samen te werken aan ideeën en initiatieven via een digitaal platform. Op dit platform kunnen inwoners meepraten, suggesties aandragen en kunnen digitale enquêtes worden ingezet.

Online enquête of opiniepeiling

flexibel en laagdrempelig instrument voor aanvullend inzicht om kern- of themagericht via vragen informatie op te halen.

Online stemtool

Instrument voor het stemmen op voorstellen. Stemmen kan via een smartphone of op een computer.

Klankbordgroep

Instrument om een specifieke doelgroep actief in een proces te betrekken. De eerste stap is het bepalen van de specifieke doelgroep om onderzoeksuitkomsten of mogelijke gevolgen van beleidsvoornemens te duiden.

Netwerken benaderen

Gemeente en samenleving gebruiken elkaars netwerken voor meer bereik. Deze netwerken hebben inzicht op de behoefte van de samenleving. Door deze netwerken te benaderen wordt de (praktijk)kennis voor het vraagstuk gevonden.

Ontwerpatelier of tekensessie

Mensen denken en tekenen mee aan de invulling van een ontwerp. De tekeningen worden gebruikt om nader op het vraagstuk in te gaan. Van de tekeningen wordt een collage gemaakt zodat iedereen het resultaat kan zien.

Steekproefmethode

Instrument waarbij aselect deelnemers worden geselecteerd voor participatie. De deelnemers ontvangen informatie over het vraagstuk en vormen een oordeel door middel van onderling gesprek. Een voorbeeld is G1000.

Schouw

Instrument in de vorm van een gezamenlijke wandeling waar ter plekke problemen en ideeën worden geïnventariseerd en geanalyseerd en oplossingen worden opgehaald.

Thema- of kerngesprek

Instrument voor ophalen van verhalen, ervaringen, kennis en intenties en ideeën worden geclusterd binnen een breed gesprek.

Kernagenda

In alle kernen worden met inwoners de ambities en vraagstukken waar aan gewerkt gaat worden opgehaald. De kernagenda's komen tot stand door kernavonden en met de input van het Bidbook.

Dorps- of kernplatform

Instrument dat een belangrijke netwerkfunctie vervult in de kern. Door te luisteren naar wat er in de kern speelt, vragen en ideeën bij elkaar te brengen en mensen aan elkaar te verbinden waarbij gemeente flexibel en op maat inspeelt op ideeën.

Kernbudgetten

inwoners dienen digitaal plannen in binnen een budget en verzamelen likes. Plannen met meer dan 25 likes worden getoetst op haalbaarheid. De kern stemt vervolgens op de haalbare plannen om het budget te verdelen waarna de plannen worden uitgevoerd.

Motiemarkt

Tijdens een 'markt' met kramen worden ideeën van inwoners ter adoptie aan raadsleden en fracties aangeboden. Raadsleden kunnen langs de kramen 'shoppen' en de inwoners kunnen hun ideeën uitleggen en toelichten. Als raadsleden het een goed idee vinden dan kunnen zij dit als motie adopteren. Samen met de initiatiefnemer van het idee wordt een motie opgesteld.

Uitdaagrecht

Inwoners nemen gemeentetaken over als zij het slimmer, beter en goedkoper kunnen. Inwoners kunnen bijvoorbeeld zelf een kernagenda maken, groenonderhoud of sportveldbeheer overnemen met de bijbehorende gelden. Het uitdaagrecht is opgenomen in de participatieverordening.

Doe Mee app

App waarin inwoners vragen kunnen stellen, voor- en nadelen indienen op verschillende scenario's en stemmen op hun voorkeursscenario.

