

# Invulling rekenkamer West-Betuwe en Buren

Lauryan Bakker

Necker



# Invulling rekenkamer(funcitie)s

Necker geeft voor meerdere gemeenten invulling aan de rekenkamer(funcitie). Dat betekent dat uw gemeenteraad profiteert van:

- Kennis en expertise op het gebied van rekenkameronderzoek
- Ervaring met verschillende afstemmingsvormen tussen raad en rekenkamer
- Inhoudelijke kennis van verschillende beleidsterreinen en onderwerpen
- Beproefde efficiënte werkwijze
- Volledig ontzorgen van de griffie

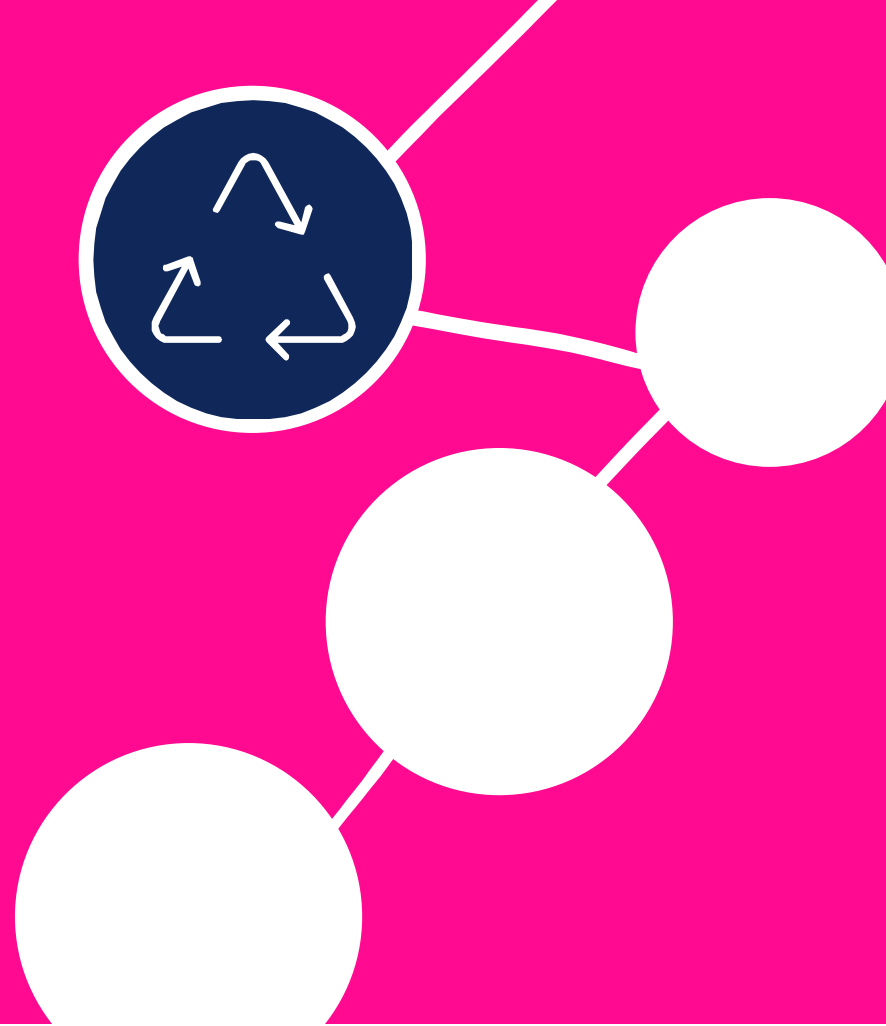


# Inhoud

- Achtergrond
- Gewenst resultaat
- Communicatie
- Besteding beschikbaar budget



Achtergrond



# Ontwikkelingen

Artikel 182 Gemeentewet:

1. De rekenkamer onderzoekt de doelmatigheid, de doeltreffendheid en de rechtmatigheid van het door het gemeentebestuur gevoerde beleid. Een door de rekenkamer ingesteld onderzoek naar de rechtmatigheid van het door het gemeentebestuur gevoerde bestuur bevat geen controle van de jaarrekening.
2. Op verzoek van de raad kan een rekenkamer een onderzoek instellen.

# Ontwikkelingen

- Unieke positie: onderzoeken en beïnvloeden samenspel raad en college
- Verantwoordelijkheid: bijdragen aan kwaliteit en transparantie
- West-Betuwe en Buren hebben nog geen actieve rekenkamer
- Mogelijkheden om de regionale rekenkamer op den duur uit te breiden

# Ontwikkelingen

- Andere tijden, andere rekenkamer?
  - Maatschappelijke agendering ligt niet alleen bij de raad
  - Sturen op partners vraagt wat anders
  - Redeneren in oorzaak en gevolg wordt lastiger
  - Bezinning op invulling lokale democratie en andere vormen van publiek verantwoord

# Effectieve rekenkamer

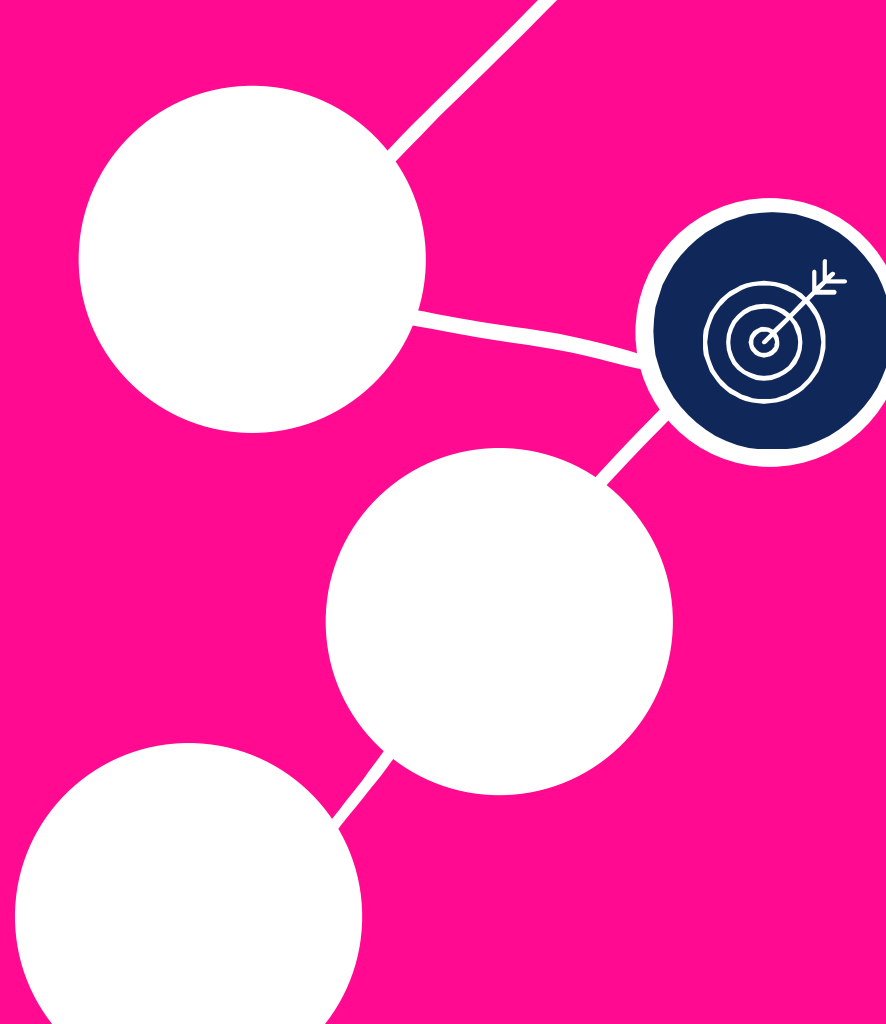
Onderstaande aspecten zijn bepalend voor een effectieve rekenkamer. Het is dus belangrijk voor de raad en rekenkamer samen om waarden en uitgangspunten op elk van deze aspecten te formuleren.

- Kwaliteit van onderzoek
- Onafhankelijkheid
- Effectiviteit interne organisatie
- Relevantie gemeenteraad
- Gezag en vertrouwen in rekenkamer
- Doorwerking





Gewenst resultaat



# Uitgangspunten directeursmodel

Om een rekenkamerfunctie met impact te zijn, hanteren wij de onderstaande uitgangspunten:

- Eén vast gezicht: directeur
- Een soepel proces o.l.v. coördinator/secretaris
- Een flexibel team van ervaren en deskundige onderzoekers
- Onafhankelijk én betrokken
- Focus op positionering raad

Dit zorgt voor schaalbaarheid. Gemeenten kunnen aanhaken zonder dat het model moet worden veranderd.



# Directeur en coördinator/secretaris

## De directeur:

- is verantwoordelijk voor het functioneren van de rekenkamer en de kwaliteit van haar werk
- onderhoudt het contact tussen raad en rekenkamer
- heeft een stevig profiel en relevante ervaring
- Draagt samen met de coördinator zorg voor continuïteit

## De coördinator:

- is verantwoordelijk voor een soepel proces van het rekenkamerwerk
- onderhoudt het contact tussen rekenkamer en griffie
- Heeft veel ervaring met (de organisatie van) rekenkameronderzoek
- stuurt samen met de directeur de onderzoeksteams aan

# Accounthouderschap

Vanuit Necker is er sinds 2022 een accounthouder directeursmodel, ingevuld door één van de directeur-eigenaren van het bureau zelf. Van de accounthouder mag u het volgende verwachten:

- Onderhouden van al het contact omtrent de opdracht (het contract, de dienstverleningsovereenkomst en de facturatie)
- Eens per jaar en na drie jaar vanuit het bureau een gesprek tussen de accounthouder en de griffier over de voortgang en ervaringen t.a.v. de opdracht
- Bundeling en terugkoppeling van de ervaringen en afspraken t.a.v. de opdracht naar de directeur en coördinator.
- Organiseren van het contact en de afstemming tussen de directeuren en secretarissen van de verschillende rekenkamerfuncties die door Necker worden ingevuld. Faciliteren van de uitwisseling van ervaringen en kennis tussen de directeuren en secretarissen.

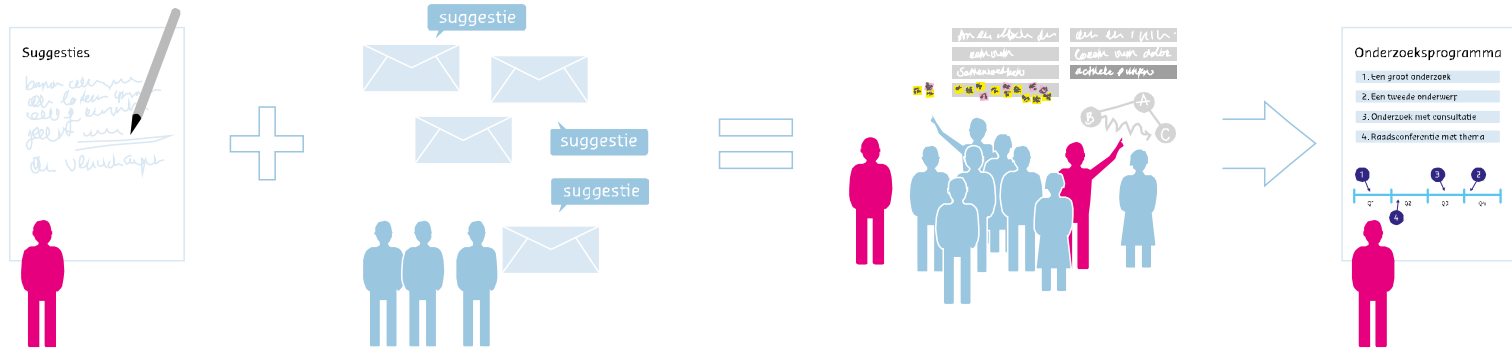
Het accounthouderschap wordt ingevuld door Lauryan Bakker. Directeur-eigenaar bij Necker, 15 jaar ervaring met rekenkamerwerk en zelf directeur van een rekenkamer in het midden van het land.



# Werkwijze directeurschap

De rekenkamerfunctie werkt binnen een vaste jaarcyclus.

**Stap 1:** consultatie onderzoeksprogramma (september – december)



shortlist mogelijke onderwerpen + suggesties raadsfracties = gezamenlijke prioritering in raadsworkshop -> onderzoeksprogramma

# Werkwijze directeurschap









## Stap 2: opstellen en bespreken onderzoeksopzet (december – januari)

- Conceptonderzoeksopzet opstellen
- Bespreking met begeleidingscommissie
- Definitieve opzet opstellen en start onderzoek volgens onderzoeksprotocol

## Stap 3: jaarlijkse verantwoording (februari)

- Opstellen jaarverslag
- Bespreking jaarverslag met begeleidingscommissie en jaarevaluatie
- De directeur is het hele jaar aanspreekbaar op kwaliteit van het rekenkamerwerk, proces en de onderlinge relatie

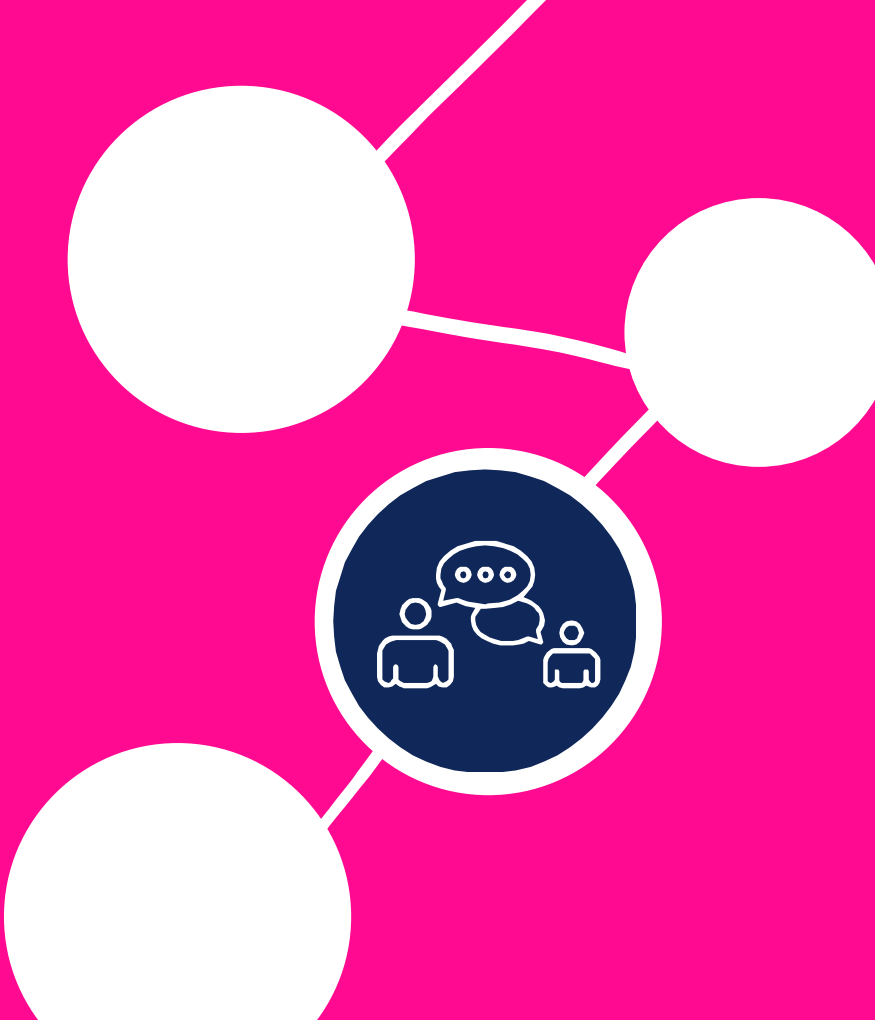
# Keuze in onderzoeksvormen

Regulier rekenkameronderzoek	Raadsconferentie	Quickscan	Doorwerkingsonderzoek	Rekenkamerbrief	Populatie-analyse / modellering	Raadswerkshop	Duidingssessie	Digitale consultatie
<ul style="list-style-type: none"> <li>- ex-post onderzoek (evaluatie onderzoek achteraf)</li> <li>- inzetten ter evaluatie en/of om te leren voor de toekomst</li> </ul>	<ul style="list-style-type: none"> <li>- sessie met raadsleden, duur maximaal 3 uur</li> <li>- gezamenlijk creëren, bijv. van aandachtspunten of uitgangspunten</li> <li>- inzetten aan het begin of midden van een beleidscyclus</li> </ul> 	<ul style="list-style-type: none"> <li>- compact onderzoek met een beperkte doorlooptijd en een strakke focus</li> <li>- korte doorlooptijd, er kan adhoc kan worden ingespeeld op actualiteit</li> </ul> 	<ul style="list-style-type: none"> <li>- inzicht in mate waarop eerder onderzoek tot verandering heeft geleid</li> <li>- kort onderzoek, kan een agenderende werking hebben</li> <li>- geeft inzicht in mate aanbevelingen zijn opgevolgd en/of effect hebben gehad</li> </ul> 	<ul style="list-style-type: none"> <li>- rapport of boodschap letterlijk in de vorm van een brief</li> <li>- delen van binnen de rekenkamer beschikbare kennis, expertise of aandachtspunten</li> <li>- op het moment dat dit voor de raad relevante informatie is</li> </ul> 	<ul style="list-style-type: none"> <li>- sociologische segmentering van gemeente, wijk of buurt</li> <li>- bijvoorbeeld in combinatie met een onderzoek om representativiteit te toetsen</li> <li>- we maken hiervoor gebruik van de betrokkenheidsprofielen van Citisens</li> </ul> 	<ul style="list-style-type: none"> <li>- sessie met raadsleden, duur 2 uur</li> <li>- als input voor onderzoek of terugkoppeling van een onderzoek</li> <li>- inzetten als start, tijdens of afsluiting van het onderzoek</li> </ul> 	<ul style="list-style-type: none"> <li>- toetsing van weerstand en herkenning en taal en toon van rapportage goed af te stemmen op de doelgroep, samen in gesprek</li> <li>- in te zetten op verschillende momenten in de beleidscyclus of bij 'losse' dossiers</li> </ul> 	<ul style="list-style-type: none"> <li>- betrekken van inwoners bij onderzoek dmv locatiegericht onderzoek</li> <li>- we tonen een digitale enquête aan mensen in apps of websites die zij bezoeken</li> <li>- inzetten om effect van beleid op gemeente-, wijk- of buurtniveau in kaart te brengen</li> </ul> 

vormen van proactief onderzoek

methodes ondersteunend aan onderzoek

# Communicatie





# Communicatie

Keuze voor een directeursmodel betekent veel betrokkenheid tussen raad en rekenkamer. Het contact verloopt op verschillende manieren:

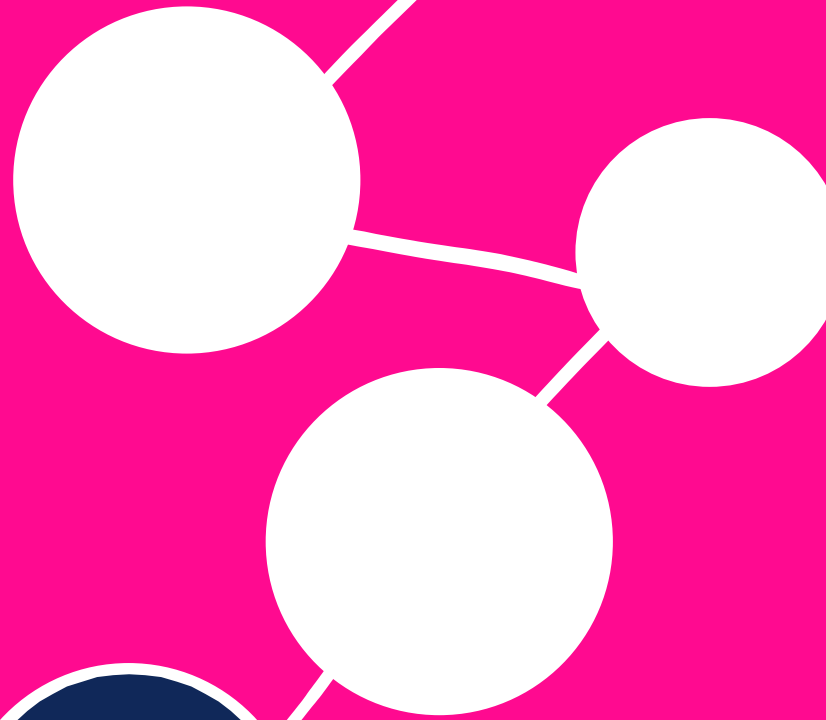
- Meerdere malen per jaar afstemming tussen rekenkamer en begeleidingscommissie
- Eén gezicht en primair aanspreekpunt met een directeur
- Presentatie en toelichting onderzoeken in de raad
- Verantwoording via onderzoeksprogramma en jaarverslag
- Mogelijkheid voor meerdere vormen van afstemming: jaarlijks driehoekgesprek, workshop 'kennismaking met de rekenkamer als onderzoeksinstrument', ontmoeting deelnemende gemeenteraden

# Ontzorgen van de griffies

Het directeursmodel is ingericht op het volledig ontzorgen van griffies. Er hoeft dan ook geen ambtelijk secretaris vanuit de organisatie te worden aangesteld. Taken van de griffie zijn uitsluitend:

- Ondersteuning bij de organisatie van de jaarlijkse consultatieronde;
- Ondersteuning bij (het plannen van) afspraken met de begeleidingscommissie;
- Assistentie bij het opvragen van stukken en het inplannen van interviews t.a.v. de raad en de griffie (alle andere informatieverzoeken lopen tussen rekenkamer en gemeentesecretaris/ambtelijk contactpersoon);
- Aanleveren van enige informatie voor ons jaarverslag.

Besteding beschikbaar budget



# Budgetbesteding (1/3)

## Verdeling budget

- Afweging balans post onderzoek en post overhead (ongeveer 85% en 15%)
- Overheadkosten bestaan uit: consultatieronde, bespreken van de onderzoeksoptzet, verantwoording over onderzoeksprogramma, opstellen jaarverslag en nader af te spreken communicatie/evaluatiemomenten

# Budgetbesteding (2/3)

## Tariefstelling

Funcie	Tariefstelling per dagdeel
Directeur	€ 600 - 700
Secretaris/coördinator	€ 500
Onderzoekers	€ 360 - 600

# Budgetbesteding (3/3)

## Kosten per onderzoeksactiviteit

Hiernaast treft u een bandbreedte van de kosten die gepaard gaan met verschillende typen onderzoeksactiviteiten. Omdat elk onderzoek maatwerk is, kan hiervan worden afgeweken. De directeur legt altijd verantwoording af over de keuzes (zie ook onder Communicatie).



Activiteit	Bandbreedte kosten
“Regulier” rekenkameronderzoek	€ 10.000 – 20.000
Raadsconferentie	€ 4.000 – 10.000
Quickscan	€ 5.000 – 10.000
Doorwerkingsonderzoek	€ 7.000 – 15.000
Rekenkamerbrief	€ 5.000 – 7.000
Populatie-analyse/modellering	€ 3.000
Raadsworkshop	€ 2.500
Duidingssessie	€ 2.000 – 3.000
Digitale consultatie	€ 3.000 – 4.000



@ NeckervanNaem