

# Notitie uitgangspunten Regionale Energiestrategie Rivierenland



Stuurgroep RES Rivierenland

d.d. 18 juli 2019

# I n h o u d s o p g a v e

---

Samenvatting.....	3
1. Regionale energiestrategie.....	5
1.1 Aanleiding: van Parijs 2015 naar Klimaatakkoord.....	5
1.2 Regionale Energiestrategie (RES) .....	6
1.3 Opgave voor de RES .....	7
1.4 Relatie met overige ontwikkelingen.....	7
1.6 Bereik en beperkingen .....	9
2. Inhoud en aanpak.....	10
2.1 Duurzame elektriciteit.....	10
2.2 Gebouwde omgeving/Warmte.....	11
2.3 Infrastructuur .....	12
3. Organisatie en samenwerking.....	13
3.1 Inleiding .....	13
3.2 Bestuurlijk commitment.....	13
3.3 Doel van de samenwerking .....	13
3.4 Partners .....	13
3.5 Financiering & ondersteuning .....	15
3.6 Participatie .....	15
3.7 Samenwerkingsagenda.....	17
4. Escalatie en risico .....	18
5. Planning.....	19
Bijlage 1. Uitgangspunten Stuurgroep Regionale Energiestrategie Fruitdelta Rivierenland .....	20
Bijlage 2. Schematische weergave planning RES Rivierenland 2019 - 2021 .....	22

# S a m e n v a t t i n g

---

## *Waarom deze notitie?*

In Rivierenland zijn we begin 2018 begonnen met de voorbereiding van een regionale energiestrategie (RES). De basis hiervoor lag in de startnotitie Groene Groei die eind 2017 door de gemeenteraden is vastgesteld, gericht op continuering van regionale samenwerking op het gebied van duurzaamheid. In het Klimaatakkoord worden voorwaarden gesteld aan de inhoud van een RES. Daarbij kunnen regio's grotendeels zelf bepalen hoe en met wie ze tot een RES gaan komen. De uitgangspunten op basis waarvan de regionale energiestrategie Rivierenland tot stand komt staan in deze notitie.

## *Waarom een regionale energiestrategie?*

De internationale klimaatafspraken van Parijs 2015 worden in Nederland via 6 klimaattafels uitgewerkt in doelstellingen en plannen. Dit moet leiden tot 49% CO<sub>2</sub> reductie in 2030 en minimaal 95% CO<sub>2</sub> reductie in 2050. In de klimaattafels gebouwde omgeving en duurzame opwekking hebben de decentrale overheden de verantwoordelijkheid genomen om regionale energiestrategieën op te stellen, waarin zij de regie voeren op de te maken keuzes in hun regio. In totaal stellen dertig energieregio's, waaronder Rivierenland, een RES op.

## *Wat is een regionale energiestrategie?*

Een RES is een strategie om in een regio tot een duurzame energievoorziening te komen, op basis van duurzame elektriciteit en warmte. Een RES beschrijft:

- hoeveel duurzame elektriciteit de regio wil opwekken, welke zoeklocaties hiervoor zijn en welke infrastructuur hiervoor nodig is;
- wat het aanbod van, de vraag naar en de geplande infrastructuur voor warmte in de regio is;
- welke decentrale overheden en andere regionale partijen samen een RES formuleren;
- de formalisering van de RES door de decentrale overheden in hun beleid en regels voor de leefomgeving;
- de langjarige samenwerking tussen partijen in de regio om tot realisatie te komen;
- hoe participatie wordt vormgegeven bij de totstandkoming en realisatie van de RES.

## *Wat is de opgave voor de RES?*

In de RES wordt per regio aangegeven welke potentie er is voor de opwekking van duurzame elektriciteit en het benutten van duurzame warmtebronnen. Voor de periode tot 2030 wordt uitgegaan van bestaande technieken zoals wind- en zonne-energie. De 30 RES-en opgeteld moeten resulteren in 35TWh duurzame elektriciteit en 3,4Mton reductie van CO<sub>2</sub> door duurzame warmte in 2030.

## *Inhoud en aanpak*

De mogelijkheden voor *duurzame elektriciteit* worden met regionale en lokale ruimteateliers in beeld gebracht. De deelnemers aan de ateliers zijn afgevaardigden van diverse organisaties en overheden. De ruimteateliers resulteren in een regionaal overzicht van de ruimtelijke potentie voor de inpassing van duurzame elektriciteit en bijbehorende beperkingen en randvoorwaarden.

Het aanbod van en de vraag naar *duurzame warmte* wordt geïnventariseerd via een Provinciale aanbesteding. Op basis hiervan wordt een regionale structuur warmte (RSW) opgesteld: een overzicht van regionale duurzame warmtebronnen, gekoppeld aan de warmtevraag.

Zowel voor duurzame elektriciteit als voor duurzame warmte zijn aanpassingen in de huidige *infrastructuur* nodig. De uitkomsten van de ruimteateliërs en de RSW worden daarom doorgerekend op hun effecten voor de infrastructuur en de daarmee gepaard gaande maatschappelijke kosten.

#### *Organisatie en samenwerking*

Samenwerking tussen publieke, private en maatschappelijke partijen wordt in regio Rivierenland gezien als belangrijke voorwaarde in het RES-proces. De zorg voor de totstandkoming van de RES en samenwerkingsagenda ligt daarom bij een Stuurgroep van zowel decentrale overheden als regionale stakeholders. De wijze van samenwerking door de partners is in uitgangspunten en sturingsprincipes uitgewerkt.

#### *Escalatie en risico*

De Stuurgroep maakt tijdens het proces de benodigde keuzes over aanpak en oplossingsrichtingen. De partners streven naar unanieme gezamenlijke besluitvorming. Bij verschil van mening wordt via het goede gesprek geprobeerd tot overeenstemming te komen.

#### *Planning*

De totstandkoming van de RES is gekoppeld aan de ondertekening van het Klimaatakkoord. Dit vertaalt zich, op hoofdlijnen, in drie besluitvormingsmomenten:

- Notitie uitgangspunten bij ondertekening Klimaatakkoord (naar verwachting oktober 2019)
- Concept RES-bod indiening uiterlijk 1 juni 2020
- RES 1.0 indiening uiterlijk 1 maart 2021

De ruimteateliërs en de aanbesteding voor warmte worden uitgevoerd in de periode mei - december 2019, in voorbereiding op het concept RES-bod.

# 1 . R e g i o n a l e e n e r g i e s t

---

In 2017 stemden de gemeenteraden in Rivierenland in met de startnotitie 'Groene Groei Rivierenland'. Hiermee werd besloten om regionaal samen te werken op een drietal duurzaamheidsthema's: circulaire economie, energietransitie en biobased economy en hiervoor regionale capaciteit beschikbaar te stellen. Binnen deze drie thema's werd prioriteit gelegd bij het thema energietransitie, dat middels de ontwikkeling van een Regionale Energiestrategie als eerste is opgepakt.

Op 7 februari 2018 vond de officiële aftrap van de regionale energiestrategie Rivierenland plaats. Sindsdien wordt door verschillende organisaties in Rivierenland samengewerkt aan een regionale energiestrategie (RES). In 2018 zijn energie ateliers georganiseerd waarbinnen gezamenlijke opgaven en kansen zijn verkend, is er een samenwerkingsstructuur vormgegeven en een aanvang gemaakt met een samenwerkingsagenda.

Parallel aan de ontwikkeling van de RES Rivierenland werden vanaf medio 2018 flinke stappen gezet in de totstandkoming van het Nationaal Klimaatakkoord. Dit resulteerde in een ontwerp-Klimaatakkoord op 21 december 2018. Naar verwachting wordt najaar 2019 het definitieve Klimaatakkoord ondertekend. In het Klimaatakkoord worden op nationaal niveau afspraken gemaakt aan verschillende klimaattafels, waaronder afspraken over duurzame elektriciteit en gebouwde omgeving. In het Klimaatakkoord wordt ook afgesproken dat iedere regio een energiestrategie maakt. Hiertoe zijn 30 RES-regio's gedefinieerd, waaronder regio Rivierenland.

De regio's kunnen grotendeels zelf bepalen op welke manier ze tot een RES en bijbehorende samenwerking gaan komen. De aanpak en uitgangspunten in regio Rivierenland staan in deze notitie centraal.

## 1.1 Aanleiding: van Parijs 2015 naar Klimaatakkoord

In Parijs is in 2015 overeengekomen het aandeel fossiele energie terug te brengen door meer duurzame energie op te wekken en fors te besparen. Een noodzakelijke stap om de opwarming van de aarde te beperken en de afhankelijkheid van olieproducerende landen te verminderen. Nederland heeft dit akkoord ondertekend.

In december 2018 is het ontwerp Klimaatakkoord gepresenteerd: de Nederlandse uitwerking van de internationale klimaatafspraken van Parijs (2015). Medio/eind 2019 wordt, naar verwachting, het nationaal Klimaatakkoord gesloten. Dit Klimaatakkoord komt tot stand in overleg met vele partijen, verenigd in zes Klimaattafels.



Figuur 1 Klimaatakkoord en klimaattafels

De decentrale overheden hebben vanuit het ontwerp Klimaatakkoord de verantwoordelijkheid om in hun regio energiestrategieën op te stellen. Veel van de afspraken uit het Klimaatakkoord moeten immers in de regio's en gemeenten worden waargemaakt. Dit geldt in het bijzonder voor de ruimtelijke inpassing van locaties van hernieuwbare energie, opslag en de infrastructuur voor warmte en elektriciteit. Dertig energieregio's, waaronder Rivierenland, stellen een RES op waarin zij uitwerken welke bijdrage zij leveren aan de landelijke doelstellingen voor duurzame energie. Deze bijdrage wordt ook wel het RES-bod genoemd. Eerst wordt een concept RES opgesteld, dan volgt nadere uitwerking in een RES 1.0 en vervolgens tweejaarlijks actualisatie in een RES 2.0 etc.

Het RES-bod zal, afhankelijk van de totale omvang en de mate waarin dit tegemoet komt aan de Rijksdoelen en de afspraken in Parijs, worden geaccepteerd of dienen als uitgangspunt voor een tegenbod.

## 1.2 Regionale Energiestrategie (RES)

Een RES beschrijft welke strategie een regio volgt om te komen tot een energievoorziening op basis van duurzame elektriciteit en warmte in 2030. Er worden keuzes uitgewerkt voor een regionale bijdrage aan de landelijke doelstellingen voor duurzame elektriciteit en warmte en de bijbehorende regionale opslag- en infrastructuur.

Een RES bevat in ieder geval de plannen van een regio voor een duurzame elektriciteitsvoorziening, een duurzame warmtevoorziening voor woningen en gebouwen en de benodigde infrastructuur voor warmte en elektriciteit. Daarnaast biedt een RES ook ruimte voor aanvullende plannen, bijvoorbeeld voor mobiliteit, landbouw en industrie.

Duurzame elektriciteit in de RES betreft elektriciteit uit grootschalige hernieuwbare bronnen zoals windmolens (op land) en zonnepanelen. Wind op zee en kleinschalige opwekking via zonnepanelen worden in het Klimaatakkoord wel meegenomen., maar vallen niet onder de RES.

In Rivierenland zetten we stevig en met prioriteit in op de kernproducten van de RES, maar houden nadrukkelijk aandacht voor overige thema's. Zo blijven we voortdurend alert op kansen om mee te koppelen. In een RES wordt ook langjarige samenwerking de decentrale overheden en regionale stakeholders georganiseerd. Dit wordt vormgegeven in een samenwerkingsagenda (zie paragraaf 3.7).

### 1.3 Opgave voor de RES

Landelijk heeft de doelstelling van 49% CO<sub>2</sub> reductie voor elektriciteit geresulteerd in de afspraak in het Klimaatakkoord dat er 35 TWh grootschalige opwek en 3,4Mton reductie van CO<sub>2</sub> middels duurzame warmte moet zijn gerealiseerd in 2030. Iedere regio geeft in de RES aan welke potentie er is voor de opwekking van duurzame elektriciteit en het benutten van duurzame warmtebronnen. Voor 2030 wordt daarbij uitgegaan van bestaande technieken zoals wind op land en zonne-energie.

Op basis van het concept RES-bod wordt een eerste landelijke optelling gemaakt. Indien dit niet leidt tot de gewenste resultaten om landelijk tot 35 TWh te komen zal er een verdeling van de resterende opgave over de regio's plaatsvinden. Deze herverdeling zal plaats vinden op basis van een nog nader uit te werken kwalitatieve (doorlopen proces) en kwantitatieve toets (hoeveel biedt de regio) door het NPRES, mede op basis van een doorrekening van het Planbureau voor de Leefomgeving.

Met het Gelders Energie Akkoord (zie paragraaf 4.1) is in Gelderland als tussenstap in 2030 een doelstelling van 55% CO<sub>2</sub> reductie vastgesteld. De RES vormt een belangrijk onderdeel van het realiseren van deze doelstelling.

### 1.4 Relatie met overige ontwikkelingen

De ontwikkeling van de RES komt tot stand in samenhang met een aantal andere regionale, Gelderse en landelijke ontwikkelingen.

#### *Coalitieakkoord Samen voor Gelderland 2019 - 2023*

Gelderland heeft in de afgelopen Statenperiode een ambitieuze koers uitgezet met het breed aangenomen Klimaatinitiatief. Alle coalitiepartijen hebben zich aan het Klimaatinitiatief gecommitteerd. In dit Gelderse initiatief is een CO<sub>2</sub>-reductie van 55% in 2030 afgesproken. De provincie Gelderland gaat hiermee verder dan de landelijke doelstellingen (zie ook hieronder: Gelders Energie Akkoord).

De komende periode zal de provincie uitvoering geven aan de ingezette koers. Daarbij worden investeringen zoveel mogelijk gericht naar mate van de bijdrage aan de CO<sub>2</sub>-reductie.

De ambitie op het vlak van de energietransitie richt zich op drie pijlers:

- a. Innovatie
- b. Energiebesparing en hernieuwbare energie
- c. Energie-infrastructuur

De provincie zal een actieve rol op zich nemen voor de energietransitie. Dit houdt in dat de provincie gaat regisseren waar nodig en faciliteren waar mogelijk om de doelstellingen te realiseren. Hierbij wordt de samenwerking met de de gezamenlijke doelen te bereiken gemeenten e

Met bedrijven en kennisinstellingen wordt samengewerkt om de Gelderse innovatiekracht te versterken.

#### *Gelders Energie Akkoord*

Alle Gelderse gemeenten, vele regionale partners en de provincie Gelderland hebben de doelstellingen van het Gelder Energie Akkoord onderschreven. Dit betekent:

- 1,5 % besparing op het energiegebruik in de periode 2013-2023
- In 2023 wordt 16 % van het energiegebruik duurzaam opgewekt in Gelderland
- In 2030 is de emissie van broeikasgassen 55 % minder dan in 1990
- In 2050 is de emissie van broeikasgassen 100 % minder dan in 1990

De RES heeft betrekking op de sectoren duurzame opwekking en gebouwde omgeving en draagt daarmee in belangrijk mate bij aan het behalen van bovenstaande doelstellingen. Maar er is meer te doen. Zo valt er, aanvullend op de landelijke afspraken uit het klimaatakkoord, ook regionaal nog veel CO<sub>2</sub> te reduceren in de sectoren gebouwde omgeving, mobiliteit, industrie en landbouw.

	Duurz. opwekking	Geb. Omg.	Mobiliteit	Industrie	Landbouw	Resultaten
Regio(gemeenten)	→					<b>-55% CO<sub>2</sub> in 2030</b>
Landelijke afspraken	→					

*Figuur 3 Relatie RES en GEA-doelstelling*

#### *Nationale omgevingsvisie (Novi)*

In de nationale omgevingsvisie (Novi) zijn vier integrale prioriteiten opgenomen:

- Ruimte maken voor klimaatadaptatie en energietransitie
- Duurzaam economisch groeipotentieel
- Sterke en gezonde steden en regio's
- Toekomstbestendige ontwikkeling van het landelijk gebied

Voor een zorgvuldige belangenafweging worden in de Novi drie afwegingsprincipes gehanteerd:

1. Combinaties van functies gaan voor enkelvoudige functies
2. Kenmerken en identiteit van een gebied staan centraal
3. Afwentelen wordt voorkomen

Waar keuzes op nationaal niveau in de NOVI zelf niet of nog niet scherp gemaakt kunnen worden of waar dit niet verstandig is, wordt aangegeven welk (regionaal) proces geëigend is om dat in het verlengde van de NOVI later te doen. Binnen deze prioriteiten zal aandacht zijn voor de onderlinge verwevenheden en spanningen daartussen heen v o o r t lopen, zoals leefomgevingskwaliteit, gezondheid, cultureel erfgoed, water, bodem en (nationale) veiligheid.



### *Regionale speerpunten Fruitdelta Rivierenland*

Als het krachtige samenwerkingsverband FruitDelta Rivierenland zetten overheid, onderzoek, onderwijs, ondernemers en in de ambities, opgaven en burgers (projecten) die de drie economische speerpunten Agribusiness, Economie en Logistiek en Recreatie en Toerisme in onze regio een boost gaan geven. Innovatie en duurzaamheid is één van de opgaven.

Recent is de *Ruimtelijke Strategische Visie Fruitdelta Rivierenland* vastgesteld. De visie heeft de focus op de regionale speerpunten. Hierbij zijn relaties gelegd met landschap, duurzaamheid en mobiliteit, omdat deze de speerpunten ruimtelijk direct raken. De visie, is net als de RES, een bouwsteen voor de gemeentelijke omgevingsvisies.

### *Omgevingsvisie en omgevingswet*

In de RES worden richtinggevende keuzes gemaakt omtrent zoeklocaties en uitgangspunten rondom participatie en landschappelijke inpassing. Dit vormt input voor de toekomstige omgevingsvisies en beleidsplannen. De RES is daarmee een bouwsteen voor het gemeentelijke en provinciale omgevingsbeleid en het beleid van het Waterschap. Klik [hier](#) voor meer informatie over de omgevingswet in relatie tot energietransitie.

### *Investeringsagenda 'Naar een duurzaam Nederland'*

Maatschappelijke opgaven zoals de energietransitie, bouwen van nieuwe woningen of de aanpak van schulden vragen om goede samenwerking van alle overheden. Het Interbestuurlijk Programma (IBP) wil die samenwerking tussen het Rijk, gemeenten, provincies en waterschappen verbeteren. Klik [hier](#) voor meer informatie over het IBP.

### *Regionale adaptatiestrategie (RAS)*

Voor de aanpassingen die nodig zijn ten gevolge van klimaatverandering worden in een aantal p r o v i n c i e [regionale adaptatie strategieën](#) voorbereid.

## **1.6 Bereik en beperkingen**

De klimaatafspraken en de aanpak via een RES als onderdeel daarvan zijn niet vergelijkbaar met welk ander proces dan ook. Er is sprake van een maatschappelijke opgave van enorme betekenis, waarbij de uiteindelijke uitkomsten en de weg daar naartoe omgeven zijn door onzekerheid. Dit vraagt van alle partijen in de RES Rivierenland niet alleen inzet en flexibiliteit, maar ook durf om stappen te nemen. Partijen zijn daarbij op dit moment nog gebonden aan bestaande regelgeving en bevoegdheden.

Onder meer hieruit volgt een aantal aandachtspunten met betrekking tot het bereik en de beperkingen van de RES Rivierenland:

- Locatiekeuzes voor duurzame energie zijn een bevoegdheid en verantwoordelijkheid van de lokale overheden. De RES brengt in beeld wat de mogelijkheden zijn en biedt een bouwsteen voor gemeentelijke omgevingsvisies.
- Een regionale energiestrategie werkt door in lokaal klimaatbeleid en/of andere (beleids)plannen van regionale stakeholders. Het is hieraan ondersteunend en kan leiden tot aanpassingen van bestaand lokaal beleid.

## 2.1 Inhoud van de bod

---

De focus van de RES ligt op de kernproducten duurzame elektriciteit, warmte en infrastructuur. De opgave van energietransitie vraagt echter voortdurend om een integrale blik: onderdelen kunnen niet los van elkaar of als losstaande opgave worden beschouwd. En omdat de opgave ook grote impact kan hebben op de omgeving en de ruimtelijke verschijning van het Rivierenland, moeten verschillende belangen, zoals energiedoelen, landschaps- en natuurkwaliteit, woningbouwopgaven, industrie, infrastructuur en recreatie voortdurend worden afgewogen.

We zijn alert op koppelkansen met andere thema's en opgaven, zoals mobiliteit, landbouw en industrie. Indien zich mogelijke koppelingen met andere thema's voordeden, deze opgenomen in de regionale samenwerkingsagenda. Er wordt binnen de RES Rivierenland dus zowel een RES-bod als een samenwerkingsagenda ontwikkeld. Hieronder behandelen we de inhoud en aanpak van deze onderdelen.

De komende maanden werken de RES-partners intensief aan de totstandkoming van het RES-bod. Er zullen in die tijd nog de nodige keuzes worden gemaakt, bijvoorbeeld ten aanzien van inhoud, detailniveau en wijze van presenteren, die bepalen hoe het RES-bod er uiteindelijk uit gaat zien.

Om de RES-en die straks door 30 regio's worden opgeleverd te kunnen optellen en vergelijken zijn kwantitatieve en kwalitatieve eisen in ontwikkeling. Hieronder wordt per onderdeel toegelicht welke hiervan nu bekend zijn.

### 2.1 Duurzame elektriciteit

Van alle RES-regio's wordt een bod gevraagd dat bijdraagt aan de totale landelijke opgave van 35 TWh duurzame energie in 2030. Belangrijk daarvoor is inzicht in de mogelijkheden en beperkingen daarvoor in de regio. Wat kunnen wij als regio leveren aan hernieuwbare energie? Wat is technisch, ruimtelijk en sociaal haalbaar? Duurzame energie heeft aanzienlijke ruimtelijke en maatschappelijke impact, maar kan ook nieuwe (financiële) baten genereren. Een zorgvuldig participatief proces is daarbij dus een belangrijke voorwaarde.

#### *Ruimteateliers*

In Rivierenland wordt een aanpak via zogenaamde ruimteateliers ingezet om tot een onderbouwd en afgewogen RES-bod voor duurzame elektriciteit te komen. In de periode mei -december 2019 worden zowel regionale als lokale ruimteateliers georganiseerd.

De ruimteateliers resulteren in een overzicht van de ruimtelijke potentie in de regio voor de inpassing van duurzame elektriciteit en bijbehorende beperkingen en randvoorwaarden. In de ateliers is een brede vertegenwoordiging van inwoners, ondernemers, verenigingen, gemeenteraadsleden, etc. aanwezig. Hun kennis wordt actief benut. De betrokkenheid zal hiermee toenemen en ook de bereidheid tot samenwerking bij de realisatie van duurzame opwekking.

## Energievisie A15

Parallel aan en in samenhang met de ontwikkeling van de RES en de uitvoering van de ruimteateliërs wordt in de tweede helft van 2019 door provincie Gelderland in samenwerking met de regio's Arnhem-Nijmegen en Rivierenland een energievisie voor de A15 opgesteld. Hierin worden de mogelijkheden verkend voor de opwekking van duurzame elektriciteit langs de A15 en nader uitgewerkt in een aantal haalbaarheidsonderzoeken.

De op te leveren producten voor het onderdeel duurzame elektriciteit zijn, naar de huidige inzichten:

Concept RES	RES 1.0
Regionale bijdrage aan 35TWh in MW en verwachte MWH	Regionale bijdrage aan 35TWh in MW en verwachte MWH
Globale zoekgebieden zon en wind	Nadere specificatie zoekgebieden zon en wind
Onderbouwing van het aanbod en globale zoekgebieden	Onderbouwing van het aanbod en nadere specificatie zoekgebieden
Analyse betekenis voor elektriciteitsnetwerk	Analyse betekenis voor elektriciteitsnetwerk

## 2.2 Gebouwde omgeving/Warmte

De grote opgave voor de gebouwde omgeving betreft de warmtevoorziening. Ofwel de vraag hoe we het gebruik van aardgas kunnen afbouwen. De gebouwde omgeving betreft woningen, kantoren, scholen en bedrijfspanden. Gemeenten moeten vóór eind 2021 een warmtevisie vaststellen met een aanpak en tijdsplan voor het geleidelijk afschaffen van het aardgasgebruik.

Met de RES wordt vroegtijdig op regionaal niveau inzicht gegeven in de beschikbaarheid van duurzame warmtebronnen, de warmtevraag en de bijbehorende infrastructuur. Dit wordt de Regionale Structuur Warmte (RSW) genoemd. Dat leidt bijvoorbeeld tot inzicht in de hoeveelheid woningen die hun warmte uit elektriciteit gaan halen (all electric) en welke warmtebron het beste aan een bepaalde warmtevraag gekoppeld kan worden. Het gaat hier nadrukkelijk om het globale regionale beeld en niet om concrete lokale keuzes. Deze keuzes en de uiteindelijke uitvoering vindt pas later op lokaal en wijkniveau plaats, op basis van gemeentelijke Warmtevisies en -plannen. De RSW kan gezien worden als een bouwsteen voor deze warmteplannen.

Om tot de RSW te komen wordt een inventarisatie uitgevoerd naar beschikbare regionale bronnen, de vraag en benodigde infrastructuur. Daarnaast is een aantal lokale onderzoeken uitgevoerd of in uitvoering (o.a. warmtestudie Bommelerwaard) welke input leveren voor de RSW.

De op te leveren producten voor het onderdeel duurzame warmte zijn, naar de huidige inzichten:

Concept RES	RES 1.0
Inzicht in huidig en toekomstige beschikbaarheid van duurzame warmtebronnen	Inzicht in huidig en toekomstige beschikbaarheid van duurzame warmtebronnen
Overzicht van potentiële regionale knelpunten en kansen m.b.t. beschikbaarheid en verdeling van warmte	Overzicht van potentiële regionale knelpunten en kansen m.b.t. beschikbaarheid en verdeling van warmte
Overzicht van de bestaande en geprojecteerde bovengemeentelijke infrastructuur voor warmte	Overzicht van de bestaande en geprojecteerde bovengemeentelijke infrastructuur voor warmte
Strategie voor het gebruik van bronnen met regionale betekenis	Strategie voor het gebruik van bronnen met regionale betekenis
Beschrijving van impact warmtekeuzes op elektriciteitsnet	Beschrijving van impact warmtekeuzes op elektriciteitsnet

## 2.3 Infrastructuur

Elektriciteitsnetten zijn aangelegd voor transport van grote, centrale productiecentrales via het transport- en distributienet naar fabrieken en huishoudens. Door hernieuwbare energie verandert dit: elektriciteit kan nu ook op andere plekken in het net worden geproduceerd. De richting waarin elektriciteit wordt getransporteerd draait daardoor deels om.

Het gevolg is dat elektriciteitsproductie vaker afhankelijk zal zijn van weersomstandigheden. Daarnaast is meer invoeding nodig op distributienetten die daar oorspronkelijk niet voor zijn aangelegd. Door decentrale elektriciteitsproductie zal de vraag naar energie-infrastructuur in landelijk gebied stijgen. Tenslotte zal het afstemmen van vraag naar en aanbod van duurzame elektriciteit dynamischer worden door opslag en slimme netten. Dit laatste wordt steeds belangrijker om leveringszekerheid te kunnen garanderen.

Bij de keuzes voor duurzame energie in de RES moet de infrastructuur daarom goed meegekoppeld worden. Enerzijds om maatschappelijke kosten zo laag mogelijk te houden. Anderzijds om een realistisch bod te kunnen doen dat niet bij voorbaat stuit op beperkingen vanuit de infrastructuur.

De op te leveren producten voor het onderdeel infrastructuur zijn, naar de huidige inzichten:

Concept RES	RES 1.0
Consequenties voor planning, ruimtelijke inrichting en bekostiging inzichtelijk	Randvoorwaarden om te komen tot een kostentechnisch efficiënt systeem zijn in beeld.
Netwerkanalyse van de energie infrastructuur	Netwerkanalyse van de energie infrastructuur
Strategie voor het gebruik van bronnen met regionale betekenis	Strategie voor het gebruik van bronnen met een regionale betekenis
Afstemming met buurregio's	Afstemming met buurregio's

# 3. O r g a n i s s a a t m e e n w e e n r k i n g

---

## 3.1 Inleiding

Door verschillende partijen wordt samengewerkt aan het opstellen én aan de uitvoering van de RES. Deze partners onderschrijven dat energietransitie één van de grootste maatschappelijke opgaven van dit moment is en dat samenwerking hierbij een cruciale voorwaarde is. Partners richten zich in deze regionale samenwerking niet alleen op de totstandkoming van de RES, maar ook op langjarige samenwerking op het vlak van realisatie en uitvoering.

## 3.2 Bestuurlijk commitment

Alle organisaties onderschrijven de importantie van de opgave van energietransitie en willen hier, vanuit hun eigen rol en positie, op regionaal niveau een bijdrage aan leveren. Partners zijn zich er tevens van bewust dat iedere partij tevens eigen belangen vertegenwoordigt. Alle partners onderkennen dat een helder inzicht in het eigen belang essentieel is om tot concrete uitvoering te komen. Het in de samenwerking duidelijk benoemen van deze afzonderlijke belangen schept heldere onderlinge verwachtingen. Hierdoor ontstaat een samenwerking waarin partners elkaar kunnen aanvullen en versterken bij het realiseren van zowel de gezamenlijke als de eigen doelstellingen.

## 3.3 Doel van de samenwerking

De partners hebben als doel om, vanuit een regionale visie, sneller, efficiënter en doelmatiger invulling en uitvoering te geven aan de regionale energiestrategie, aanvullend en in aansluiting op de inspanningen die op lokaal, provinciaal en/of landelijk niveau worden gedaan.

In de samenwerking worden de volgende onderdelen onderscheiden:

- Strategische samenwerking: het voortdurend ontwikkelen van het partnerschap en verdere uitwerking, ontwikkeling en definiëring van de gezamenlijke inhoudelijke opgave (strategische samenwerking)
- Uitvoeringssamenwerking: het organiseren, faciliteren, stimuleren en zo mogelijk ondersteunen van projecten en initiatiefnemers, waaronder ook (de vorming van) allianties of coalities
- Lerend vermogen: het versterken en versnellen van de energietransitie door delen van kennis en informatie aan elkaar en aan derden

## 3.4 Partners

De volgende partijen werken samen aan de RES Rivierenland: Gebiedscoöperatie Rivierenland (GCR), VNO-NCW Rivierenland, Alliander, Greenport Gelderland, Samenwerkende Woningcorporaties Rivierenland, Waterschap Rivierenland, Provincie Gelderland en de regiogemeenten.

De Gemeenschappelijke Regeling Regio Rivierenland faciliteert dit samenwerkingsproces met een team van op dit moment 3 personen, bestaande uit een procesmanager, gespreksleider ruimteateliers en projectleider warmte & samenwerkingsagenda. Dit team wordt uitgebreid met een communicatieadviseur en facilitair medewerker.

### *Stuurgroep Regionale Energiestrategie Rivierenland*

De Stuurgroep voert regie op het totale proces van de Energiestrategie, zorgt voor onderlinge afstemming tussen partijen in de stuurgroep én zonodig met overige relevante stakeholders. In de Stuurgroep worden de organisaties door minimaal één persoon vertegenwoordigd in vergaderingen en overleg. De Stuurgroep kent een voorzitter afkomstig uit één van de deelnemende partijen. Er is sprake van technisch voorzitterschap dat niet wordt gecombineerd met vertegenwoordiging van de eigen organisatie.

De Stuurgroep heeft geen formele besluitvormende bevoegdheid. Desondanks wordt groot belang gehecht aan de samenwerking en de rol van de stuurgroep daarin.

Deelname van nieuwe partijen die de gezamenlijke doelen en opgave onderschrijven en kunnen versterken blijft steeds mogelijk. In voorkomende gevallen komen de partners in de stuurgroep hierover gezamenlijk tot een oordeel.

### *Regiegroep Regionale Energiestrategie Rivierenland*

De regiegroep zorgt voor de dagelijkse afstemming en voortgang bij het opstellen (en in latere stadia ook de uitvoering) van de regionale energiestrategie. Ook in de regiegroep worden de partners door minimaal één persoon vertegenwoordigd.

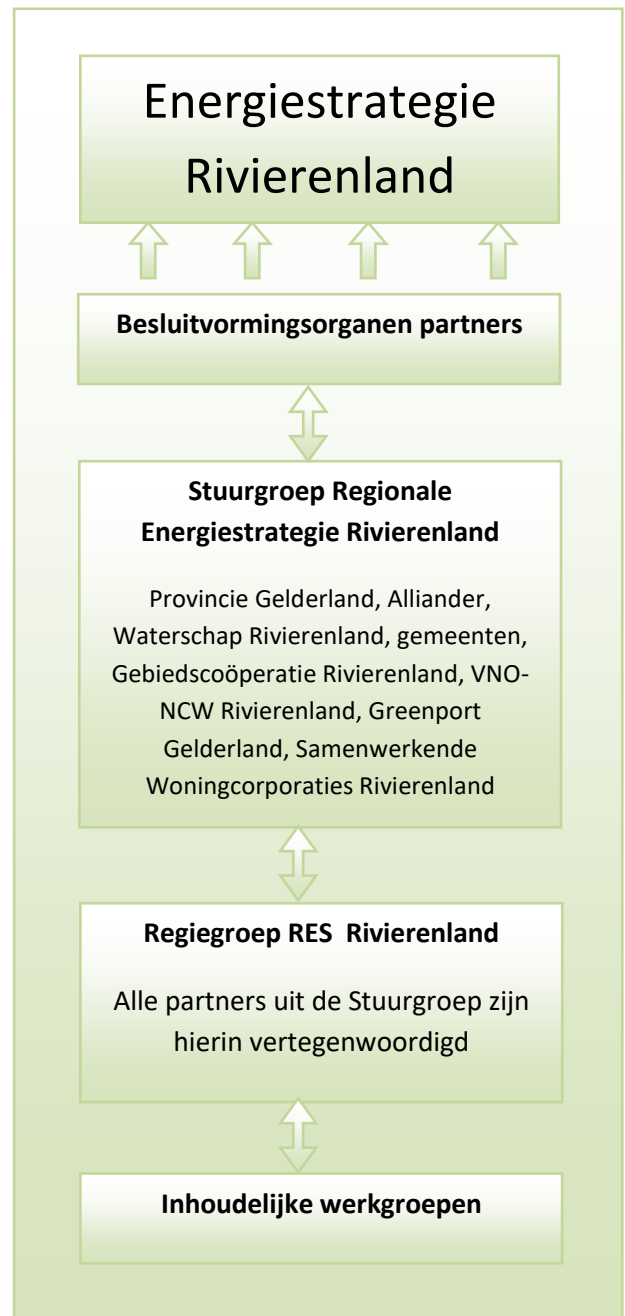
Tijdens de uitwerking en uitvoering van de RES komen al dan niet tijdelijke werkgroepen tot stand, gericht op specifieke thema's of samenhangende programma's binnen de RES.

### *Rol Stuurgroep RES bij formele besluitvorming RES*

In het Klimaatakkoord spreken VNG, IPO, Unie van Waterschappen en Ministeries van BZK en EZK af dat de regio's zes maanden na ondertekening van het Klimaatakkoord een concept RES indienen. Formeel is vaststelling van de concept RES door de publieke partners in de Stuurgroep (Gemeenten, Waterschap en Provincie) afdoende. Zonder zichzelf hiertoe te verplichten, streeft de Stuurgroep RES Rivierenland echter naar een concept RES die door alle partners wordt onderschreven. In hoofdstuk 5 (Escalatie en risico) wordt aangegeven wat de consequenties zijn indien geen overeenstemming wordt bereikt en hoe hiermee wordt omgegaan.

### *Werkgroepen/diversen*

Door middel van ateliers en thematische groepen zal ook een bredere groep stakeholders worden uitgenodigd en uitgedaagd om met elkaar onderwerpen te verkennen en te bespreken, ideeën in te brengen en het potentieel duurzame energie ruimtelijk te vertalen.



### *Tafel Regionale Samenwerking Gelders Energie Akkoord*

In deze tafel stemmen de zes Gelderse regio's, Provincie Gelderland, de drie Waterschappen en Alliander op bestuurlijk niveau de voortgang van en ondersteuningsbehoefte voor de RES-en met elkaar af.

### *Nationaal Programma Regionale Energiestrategieën (NPRES)*

De decentrale overheden (VNG, IPO en UvW) vormen samen met de ministeries BZK en EZK het Nationale Programma RES. Dit nationaal programma biedt ondersteuning aan de RES-regio's met bijeenkomsten en de inzet van expertpools.

## **3.5 Financiering & ondersteuning**

De totstandkoming van de RES vergt inspanning waarvoor de volgende middelen en instrumenten worden ingezet:

<b>Omschrijving</b>	<b>Financiering door</b>
Procesmanager RES	Regiogemeenten (vaste formatie Regio Rivierenland)
Projectleider warmte & samenwerkingsagenda	Provincie Gelderland (vaste formatie provincie Gelderland)
Procesbegeleider ruimteateliërs	Provincie Gelderland (aanbesteding)
Warmte inventarisatie	Provincie Gelderland (aanbesteding)
Energievisie A15	Provincie Gelderland (aanbesteding)

Door het Nationaal Programma Regionale Energiestrategieën wordt aanvullend, bij ondertekening klimaatakkoord, per regio procesgeld beschikbaar voor de totstandkoming van de RES in de vorm van een decentralisatie uitkering. Voor de samenwerkende partners in regio Rivierenland betreft dit ongeveer € 300.000 per jaar voor een periode van drie jaar. De Stuurgroep RES stelt hiervoor jaarlijks een begroting op. Het NPRES stelt ook een expertpool van (advies)bureaus beschikbaar waar regio's gebruik van kunnen maken.

## **3.6 Participatie**

De RES is niet iets van alleen de samenwerkende partners maar alle inwoners van het Rivierengebied. Dat vraagt een goed participatieproces. Hierbij worden de volgende uitgangspunten gehanteerd:

*De manier van participatie wordt afgestemd op het schaalniveau van de plannen: hoe groter het detailniveau, hoe meer de individuele burger wordt betrokken.*

We willen het gesprek voeren over onderwerpen en inhoud die voor de inwoners herkenbaar zijn en waarbij kennis en inbreng van deze inwoners ook werkelijk kan worden benut. Het RES-bod zal nog een hoog abstractieniveau kennen, maar werkt wel door in lokale plannen en uitvoering. We streven er daarom naar de burgerparticipatie en inbreng van burgers zo vroeg mogelijk in het proces in te bedden. Een voorbeeld is de invulling van de ruimteateliërs voor duurzame opwekking.

*De verantwoordelijkheid voor een duidelijk participatieproces ligt steeds zo laag mogelijk.*

De regie op participatieprocessen kan in de meeste gevallen niet op regionaal niveau worden georganiseerd. Gemeenten zijn hiertoe veel beter in staat en mee bekend. Dit sluit aan bij de rol en formele bevoegdheid van gemeenten in het opstellen en vaststellen van het lokale omgevingsbeleid.

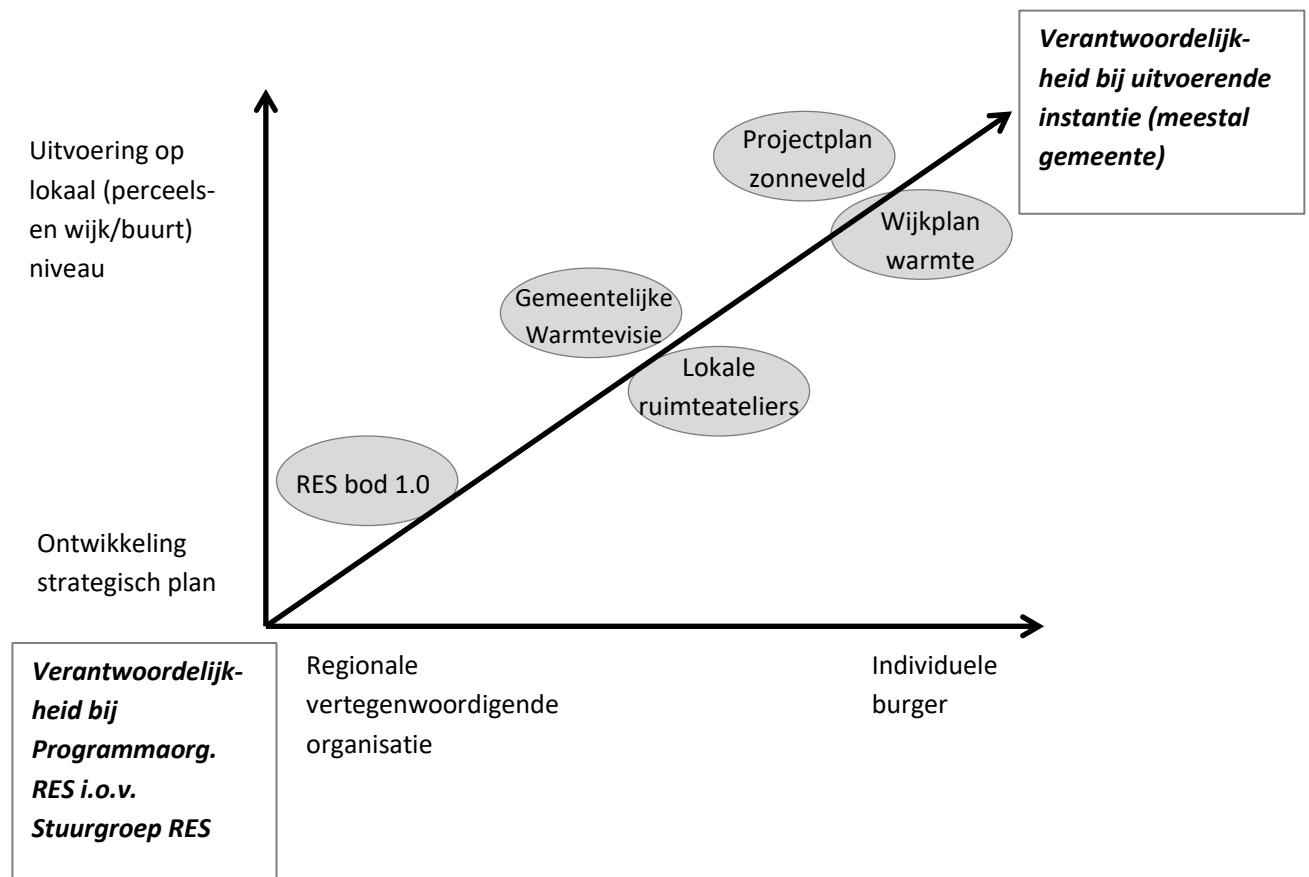
*Flexibiliteit borgen: ruimte voor nieuwe inzichten of toepassingen.*

Burgerparticipatie is een hot item, waarvoor geen blauwdruk bestaat. Er bestaat vooraf geen zekerheid of een gekozen aanpak ook werkelijk tot draagvlak, begrip en verbetering van inhoud en plannen leidt. Het is dus steeds van belang om vooraf duidelijkheid te geven over de gekozen methodiek en werkwijze, en geen ad-hoc beleid te voeren. Gelijktijdig is het van belang om inzicht in kennis en ervaringen uit andere processen te krijgen en benutten.

*De noodzaak van de opgave van energietransitie, het opstellen van de RES en de daarbij gehanteerde doelstellingen geven veel discussie.*

Energietransitie is een maatschappelijke opgave die impact heeft op zowel de leef- als de woonomgeving van burgers. Deze opgave en de bijdrage die de regio's daaraan moeten leveren is verankerd in bestuurlijke afspraken zoals het Interbestuurlijk Programma en het met name in het Klimaatakkoord. Participatie is belangrijk om tot zo goed mogelijke invulling en uitwerking van deze opgave te komen.

Hieronder zijn deze uitgangspunten schematisch weergegeven. In de grijze ovalen zijn als voorbeeld enkele onderdelen van het RES-proces opgenomen.





### 3.7 Samenwerkingsagenda

Samenwerking tussen publieke, private en maatschappelijke partijen wordt gezien als belangrijke voorwaarde voor een succesvolle totstandkoming en realisatie van de RES. We ontwikkelen daarom ook een Samenwerkingsagenda. Hierin wordt uitgewerkt hoe en onder welke voorwaarden de RES tot realisatie kan worden gebracht en hoe partners elkaar daarin kunnen versterken. Hieronder valt bijvoorbeeld het streven dat burgers voor minimaal 50% mede-eigenaar moeten zijn van duurzame elektriciteitsprojecten om het publieke draagvlak voor duurzame energie te vergroten, zoals verwoord in het Klimaatakkoord.

In deze samenwerkingsagenda werken we ook de regionale besparingskansen uit in de sectoren gebouwde omgeving, land- en tuinbouw, mobiliteit en industrie. De samenwerkingsagenda biedt een basis voor het verwerven van (gebied)financiering en het uitwerken van bijvoorbeeld afspraken over participatie door inwoners. De samenwerkingsagenda is geen onderdeel van het RES-bod dat aan het Rijk wordt aangeboden.

Regionale Energiestrategie Rivierenland	
Kernproducten (RES-bod)	Samenwerkingsagenda
1. Duurzame elektriciteit	<ul style="list-style-type: none"> <li>• CO<sub>2</sub>-reductie mobiliteit, industrie en landbouw</li> <li>• Energiebesparing gebouwde omgeving</li> <li>• Samenleving &amp; participatie</li> <li>• (Gebieds)gerichte financiering</li> <li>• Onderwijs &amp; Arbeidsmarkt</li> <li>• Onderzoek &amp; innovatie</li> </ul>
2. Duurzame warmte	
3. Infrastructuurplan	
Relatie met/input voor	
<ul style="list-style-type: none"> <li>• Lokaal duurzaamheidsbeleid</li> <li>• Gemeentelijke en provinciale omgevingsvisies</li> <li>• Gemeentelijke warmtevisies</li> </ul>	<ul style="list-style-type: none"> <li>• Regionale mobiliteitsagenda</li> <li>• Regionale woonagenda</li> <li>• Regionale speerpunten (agribusiness, logistiek &amp; economie, recreatie &amp; toerisme)</li> <li>• Sectorale plannen regionale partners</li> </ul>

# 4 . E s c a l a t i e e n r i s i c o

De partijen in de Stuurgroep werken aan de totstandkoming en uitvoering van de RES Rivierenland. Kenmerkend voor het RES-proces is dat veel zaken op voorhand niet volledig uitgekristalliseerd zijn. Er wordt niet voorzien in een landelijk escalatiemodel. Het is de rol van de Stuurgroep om tijdens het proces de benodigde keuzes te maken over aanpak en oplossingsrichtingen. De partners streven naar unanieme gezamenlijke besluitvorming. We gaan er van uit dat we er samen uitkomen. Mochten zich toch zaken voordoen waar niet direct overeenstemming wordt bereikt dan staat altijd eerst het goede gesprek centraal. In onderstaande tabel is uitgewerkt welke risico's zich mogelijk zullen voordoen en hoe hiermee wordt omgegaan.

Risico		Beheersing en consequenties indien geen oplossing
1	Een overheidspartner uit de Stuurgroep RES stemt niet in met de (concept) RES	Bespreken, zijn er andere alternatieven haalbaar? Als na alle mogelijke inspanningen geen instemming bereikt wordt dan wordt er geen (concept) RES ingediend. De consequenties hiervan voor de regio zijn nu niet bekend.
2	Een variant op het voorgaande risico: De Concept RES wordt door de Stuurgroep geaccordeerd, echter vervolgens door één of enkele gemeenten toch niet vastgesteld	Bespreken, zijn er andere alternatieven haalbaar? Als na alle mogelijke inspanningen geen instemming bereikt wordt over de (concept) RES, dan wordt de (concept) RES ingediend met kanttekening dat instemming van de betreffende gemeente ontbreekt. De consequenties hiervan voor betreffende gemeente(n) zijn nu niet bekend.
3	Een van de overige partners uit Stuurgroep stemt niet in met de (concept) RES	Bespreken, zijn er andere alternatieven haalbaar? Als na alle mogelijke inspanningen geen instemming wordt bereikt dan overwegen de partners om de (concept) RES in te dienen zonder unanieme steun van de Stuurgroep.
4	Informatie, producten en diensten niet tijdig of onvolledig	Indien mogelijk werken met aannames. Als dat niet mogelijk is wordt per geval in de (concept) RES aangegeven op welke wijze en wanneer de informatie wordt verkregen, inclusief eventuele consequenties voor Concept RES of vervolgproces.
5	Er ontstaat grote maatschappelijke weerstand tegen de inhoudelijke voorstellen in het (concept) RES	Participatie en burgervertegenwoordiging is in proces RES opgenomen. Goede communicatie en informatie nodig. Signalen tijdig in beeld, o.a. door lokale ruimteateliers. Regionale samenwerking met maatschappelijke partijen zorgt voor steun en draagvlak.
6	Veranderingen vanuit Nationaal Programma RES als gevolg van (uitwerking) Klimaatakkoord	Goede relatie met NP-RES tijdens planvormingsfase onderhouden. Indien nodig (hoewel onwaarschijnlijk) escaleren, vanuit Gelderse Regio's via Provincie.

# 5. P l a n n i n g

---

## **Fase I Voorbereiding en organisatie**

Deze fase is deels doorlopen in 2018 en richtte zich op verwerving van commitment voor (deelname aan) een regionale energiestrategie bij belangrijke partijen in de regio. Met een bestuurlijke kick-off bijeenkomst op 7 februari 2018, thema ateliers en een regionale raadsinformatiebijeenkomst op 4 juli 2018 werd de gezamenlijke opgave en regionale samenwerkingskansen verkend. Vervolgens werd de organisatiestructuur nader ingericht en aansluiting gezocht bij het landelijke Klimaatakkoord.

Formele afsluiting van deze fase vindt plaats middels voorliggende *Notitie Uitgangspunten RES Rivierenland* die rond de ondertekening van het Klimaatakkoord voor besluitvorming zal worden aangeboden aan de raden (naar verwachting oktober 2019).

## **Fase II Inventarisatie & analyse**

De huidige situatie wordt in beeld gebracht (lopende projecten, verbruik, beleid, duurzame bronnen, trends en kansen) en de regionale opgave voor 2030 nader uitgewerkt. Hiermee komt er inzicht in welke projecten al gerealiseerd danwel gepland zijn, hoeveel ruimtelijke potentie de regio heeft voor de inpassing van duurzame elektriciteit en welke warmtebronnen kunnen worden benut. Deze fase loopt van **januari tot eind december 2019** en resulteert in een rekenmodel en (landelijke) analysekaarten. Door de provincie wordt in deze periode, in afstemming met de GEA tafel regionale samenwerking, een aantal aanbestedingen gedaan ter ondersteuning van de totstandkoming van bovengenoemde producten. In deze periode vinden ook de ruimteateliers plaats.

## **Fase III Uitwerken & opleveren concept RES**

In de periode **mei - december 2019** worden de opbrengsten van de ruimteateliers en de warmteinventarisatie verwerkt tot een concept RES bod. Dit bod moet op 1 juni 2020 worden ingediend bij het Nationaal Programma RES.

## **Fase IV Uitwerken en opleveren RES 1.0**

Nadat de 30 klimaatregio's hun concept bod hebben ingediend telt het Planbureau voor de Leefomgeving (PBL) via een landelijke systematiek op hoeveel de regio's gezamenlijk aanbieden op het gebied van duurzame elektriciteit en duurzame warmte. Dit leidt tot een mogelijke herverdeling over de regio's, op basis waarvan een definitief bod (RES 1.0) moet worden bepaald. In deze periode wordt de slag gemaakt van zoekgebieden naar concretere locaties. Deze fase loopt van **juni 2020 tot maart 2021**. De RES 1.0 moet uiterlijk 1 maart 2021 zijn ingediend bij het Nationaal Programma RES. In deze

## **Fase V Van inzet naar uitvoering**

Deze fase concentreert zich vanaf **medio 2021** op uitvoering, financiering en monitoring. Waar nodig wordt de samenwerkingsagenda aangepast, in blijvende samenwerking met stakeholders. De RES wordt in lijn met landelijke afspraken iedere 2 jaar geëvalueerd en waar nodig bijgesteld in een RES 2.0 en verder. Zie bijlage 3 voor een schematische weergave van de planning.

# Bijlage 1. Uitgangspunten Stuurgroep Regionale Energiestrategie Fruitedelta Rivierenland

Partijen in de Stuurgroep RES zijn het volgende overeengekomen:

## **Doel**

Een regionale energiestrategie is een samenwerkingsproces waarbinnen meerdere producten worden opgeleverd:

- Een regionale strategie gebaseerd op 55% CO<sub>2</sub>-reductie in 2030 ten opzichte van de CO<sub>2</sub>-uitstoot van 1990 en 95% CO<sub>2</sub>-reductie in 2050 (doelstellingen Gelders Energie Akkoord)
- Een regionaal bod voor duurzame elektriciteit en warmte met inzicht in benodigde infrastructuur
- Een rollende samenwerkingsagenda, voorzien van een uitvoeringsprogramma

## **Scope**

De regionale energiestrategie Fruitedelta Rivierenland is geen vervanging van lokaal/individueel beleid maar richt zich op die zaken die we regionaal efficiënt kunnen organiseren en uitvoeren. Uit de energieateliers kwamen begin 2018 hiervoor de volgende onderdelen naar voren:

1. Duurzame elektriciteit
2. Duurzame warmte
3. Energiebesparing
4. Financiering
5. Onderwijs en arbeidsmarkt

## **Samenwerking**

De Regionale Energiestrategie voor Fruitedelta Rivierenland is een samenwerkingsproces van en door regionale partners. Dit proces heeft een dynamisch karakter waarbij de exacte opgave, inhoud en planning onderhevig zullen zijn aan veranderingen die niet altijd in de regionale invloedssfeer liggen. Om te benutten en te versterken wat er al is wordt in dit proces aangesloten bij bestaande initiatieven, allianties en (beleids)programma's door middel van:

- het organiseren van het partnerschap en verdere uitwerking, ontwikkeling en definiëring van de gezamenlijke inhoudelijke opgave (strategische samenwerking);
- het organiseren, faciliteren, stimuleren en zo mogelijk ondersteunen van projecten en initiatiefnemers, waaronder ook (de vorming van) allianties of coalities (uitvoeringssamenwerking);
- het versterken en versnellen van de energietransitie door delen kennis en informatie aan elkaar en aan derden (lerend vermogen).

## **Samenwerkingsagenda**

We zijn alert op meekoppelkansen met andere thema's en opgaven, zoals mobiliteit, landbouw en industrie.

Indien mogelijke koppelingen met andere thema's zich samenwerkingsagenda met uitvoeringsprogramma. De agenda heeft een dynamisch karakter zodat kan worden geanticipeerd op relevante ontwikkelingen, informatie, kennis en mogelijkheden (rollende agenda). In het uitvoeringsprogramma worden de verschillende projecten en uitvoeringsacties zijn opgenomen.

## **Leidende sturingsprincipes**

De Stuurgroep RES Rivierenland streeft naar:

- Inclusiviteit en beperking energie-armoede
- Verhogen van kennisniveau tussen stakeholders
- Gelijke verdeling van lusten en lasten door slimme meervoudige businesscases
- Verlagen van (maatschappelijke kosten) en verhogen van maatschappelijke baten voor het gebied en haar inwoners
- Besluitvorming waarbinnen wordt samengewerkt conform de onderliggende principes en doelstellingen van de nieuwe omgevingswet en het daarbij behorende grondbeleid.

Daartoe worden de volgende sturingsprincipes gehanteerd:

- Zo veel mogelijk zelfvoorzienend in de regionale energiebehoefte met eigen opwekking, gebruik en opslag
- Een passende energiemix waarbij zowel bewezen als innovatieve technieken worden ingezet.
- Het creëren van voordelen voor de regio op het gebied van:
  - Lokaal ondernemerschap en lokale en regionale burgercoöperaties
  - Kansen door synergie tussen spelers in het gebied
  - Creatie van lokale en regionale banen in de energietransitie
  - Het regionaal benutten en behouden van opbrengsten uit de energietransitie, het aantrekken van fondsen en gelden naar de regio en het verkennen, ontwikkelen en optimaliseren van de bijbehorende rollen en verantwoordelijkheden van Stuurgroeppartners (bijvoorbeeld ten aanzien van fondsvorming, financieringsmogelijkheden van onrendabele toppen of risico-afdekking)
  - Samenwerking tussen publieke, private en (gestructureerde) burgerlijke organisaties
- Zo veel mogelijk meekoppelen van overige dossiers, zoals op het gebied van klimaatadaptatie
- Een open en actieve opstelling t.a.v. de ontwikkeling en vernieuwing van besluitvorming, samenwerking en afspraken (bijvoorbeeld ten aanzien van meervoudige businesscases en gebiedsgebonden ontwikkeling en financiering).
- Gebruik maken en bieden van experimenteerruimte

**Organisatie**

In de Stuurgroep Regionale Energiestrategie Fruitdelta Rivierenland zitten vertegenwoordigers van Alliander, Provincie Gelderland, Greenport Gelderland, regiogemeenten, Waterschap Rivierenland, Samenwerkende Woningcorporaties Rivierenland, Gebiedscoöperatie Rivierenland en VNO-NCW Rivierenland. Bestuurlijk trekker en voorzitter van de stuurgroep is Joost Reus, wethouder Culemborg.

De voorbereidingen voor de stuurgroep worden gedaan door de regiegroep Regionale Energiestrategie Rivierenland. Deze groep stelt gezamenlijk de strategie, samenwerkingsagenda en bijbehorend uitvoeringsprogramma op.

Door middel van energie & ruimte ateliers wordt ook een bredere groep stakeholders uitgenodigd en uitgedaagd om met elkaar onderwerpen te verkennen en te bespreken, ideeën in te brengen en het potentieel duurzame energie ruimtelijk te vertalen.

**Besluitvorming**

De Stuurgroep voert regie op het proces, zorgt voor onderlinge afstemming met de stakeholders en voor terugkoppeling naar de betreffende besluitvormingsorganen. De stuurgroep heeft zelf geen besluitvormende bevoegdheden. Iedere partner zit aan tafel vanuit eigen expertise, rol en verantwoordelijkheden, waarbij partners elkaar onderling kunnen aanspreken op voortgang en behaalde resultaten.

De Stuurgroep wordt voorgezeten door een neutrale voorzitter die eens in de 2 jaar rouleert. In nauwe afstemming met de Sustainable Development Goals routekaart (<https://sdgroutekaart.nl/pdf/toelichting2019.pdf>) en bijbehorende partners (deels vertegenwoordigt in de Stuurgroep) wordt gewerkt aan de praktische invulling van SDG 16 (Promote just, peaceful and inclusive societies) en SDG 17 (Partnership for the SDG goals).

**Capaciteit**

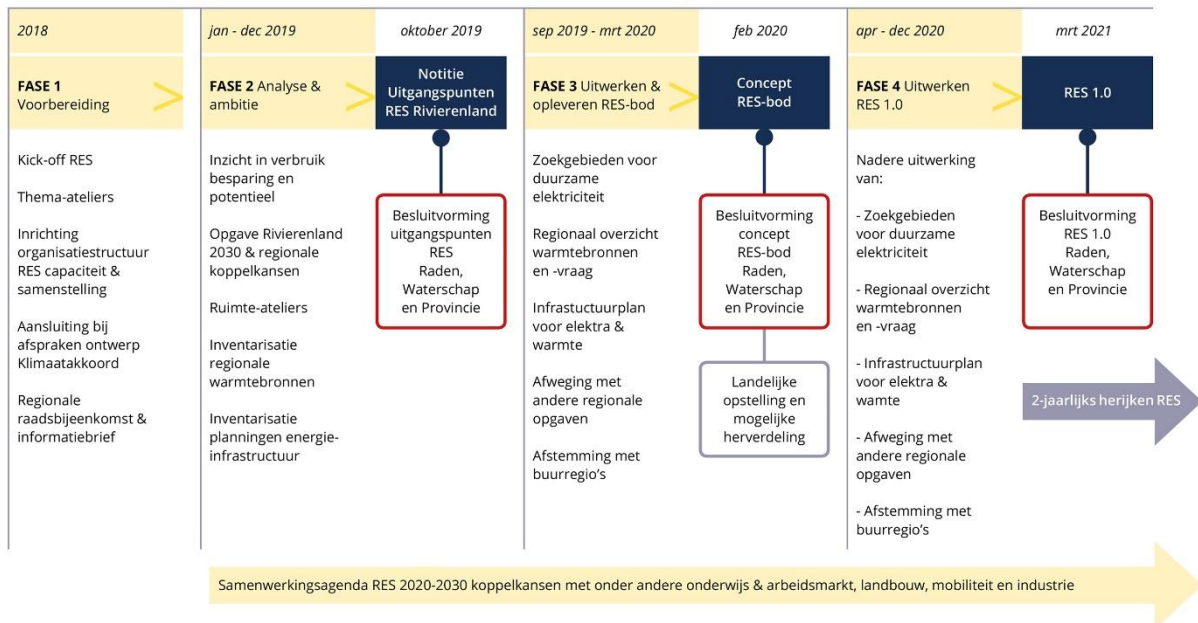
Regio Rivierenland faciliteert de totstandkoming van de regionale energiestrategie Fruitdelta Rivierenland en levert hiervoor een procesmanager. Provincie Gelderland stellen een projectleider samenwerkingsagenda en een procesbegeleider ruimteateliers beschikbaar.

Stuurgroeppartners stellen capaciteit beschikbaar voor deelname aan de regiegroep en borgen de vertegenwoordiging van hun organisatie in de stuurgroepvergaderingen en de energie- en ruimteateliers.

**Monitoring**

Uniforme monitoring en rekensystematiek wordt gebaseerd op basis van het GEA, met aandacht voor aansluiting op de methodieken die momenteel nog worden ontwikkeld in het kader van het Klimaatakkoord.

## Bijlage 2. Schematische weergave planning RES Rivierenland 2019 - 2021



Klik op de afbeelding om hem te vergroten. Of klik [hier](#).