

# Actualisatie Notitie uitgangspunten RES FruitDelta Rivierenland



20 oktober 2021

Ter besluitvorming in raden, GS en DB Waterschap Rivierenland

# Voorwoord

---

Op 1 juli 2021 werd, vastgesteld door de gemeenteraden, PS van Gelderland en het AB van Waterschap Rivierenland, de RES 1.0 FruitDelta Rivierenland ingediend bij het Nationaal Programma RES. Hiermee legden we vast dat in Rivierenland in 2030 1,2 TWh duurzame energie uit wind en zon wordt opgewekt. Dit is onze regionale bijdrage aan de afspraken uit het Klimaatakkoord.

In 2023 leveren we de RES 2.0 op. Deze staat in het teken van voortgang van de uitvoering van de afspraken uit de RES 1.0. Halen we de ambitie? Moeten we nieuwe afspraken maken? Zijn er nieuwe duurzame technieken die een rol gaan spelen? De scope van deze RES zal breder zijn dan die van de 1.0. Zo krijgen opslag, innovatie en de verbinding met andere thema's zoals mobiliteit, woningbouw en biodiversiteit nadrukkelijker een plek.

Eind 2019 legden we een notitie uitgangspunten voor de RES voor aan raden, GS en DB Waterschap. Hierin beschreven we onder andere het doel van de RES, de rol en samenstelling van de stuurgroep, de samenwerkingsagenda en de escalatieafspraken rondom besluitvorming.

Met de RES 1.0 werd dit jaar de ambitie van 1,2 TWh in 2030 vastgelegd na besluitvorming door raden, PS en AB Waterschap Rivierenland. De RES 2.0 richt zich op uitvoering hiervan, maar heeft ook een bredere scope zoals innovatie, opslag en verbinding met andere (ruimtelijke) opgaven. Daarnaast zijn bij de vaststelling van de RES 1.0 moties en een amendement aangenomen die betrokken worden bij het proces richting RES 2.0.

Dit vraagt op onderdelen om actualisatie van de uitgangspunten uit 2019. Deze zijn opgenomen in voorliggende actualisatie notitie uitgangspunten RES en in beknopte vorm in bijlage 1. Meer uitvoeringsgerichte zaken zijn ter kennisname opgenomen in bijlage 2.

# Inhoudsopgave

---

1.	Regionale Energiestrategie FruitDelta Rivierenland .....	5
1.1	Een korte terugblik .....	5
1.2	RES opgave FruitDelta Rivierenland .....	5
1.3	Bevoegdheden en commitment .....	6
1.4	Eigen regie, maar niet vrijblijvend.....	6
1.5	Relatie met andere ontwikkelingen .....	7
2	De route richting RES 2.0.....	8
2.1	Minimale vereiste voor RES 2.0.....	8
2.2	Besluitvorming RES 1.0 en aangenomen moties en amendement .....	8
2.3	Samenhang warmte en elektriciteit .....	11
2.4	Duurzame elektriciteit.....	11
2.5	Gebouwde omgeving/Warmte.....	12
2.6	Infrastructuur .....	13
2.7	Monitoring.....	13
2.8	Innovatie (opslag, waterkracht, waterstof).....	14
3.	Organisatie en samenwerking.....	15
3.1	Inleiding .....	15
3.2	Bestuurlijk commitment.....	15
3.3	Doel van de samenwerking .....	15
3.4	Partners .....	15
3.5	Overige samenwerkingsverbanden.....	17
3.6	Participatie en communicatie.....	17
3.7	Samenwerkingsagenda.....	19
3.8	Financiering & ondersteuning .....	20
4.	Besluitvorming.....	21
4.1	Besluitvorming.....	21
4.2	Regionale raadsbijeenkomsten .....	22
4.3	Klankbordgroep volksvertegenwoordigers RES .....	22
4.4	Escalatie en risico .....	22
	Bijlage 1 Hoofdboodschappen notitie uitgangspunten RES 2021.....	24
	Bijlage 2 Uitvoeringsagenda RES 1.0 .....	25

# Samenvatting

## Waarom deze notitie?

De acht gemeenten in Rivierenland, het Waterschap Rivierenland en Provincie Gelderland keurden de RES 1.0 (Regionale Energie Strategie) goed. De eerste fase van besluitvorming over de RES is hiermee afgerond en de regionale ambitie voor 2030 is vastgesteld: 1,2 TWh in 2030. Op 1 juli 2021 is de RES 1.0 van FruitDelta Rivierenland ingediend bij het Nationaal Programma Regionale Energie Strategie (NPRES).

Nu breekt een volgende fase van het proces aan: een fase gericht op verankeren, uitvoeren en monitoren. Uiteraard blijven we ook nieuwe ontwikkelingen volgen en vooruitkijken.

In de notitie *'Uitgangspunten RES Rivierenland'* uit 2019 werd de inhoud en aanpak, organisatie en samenwerking, escalatie en risico's en de planning voor het maken van RES 1.0 vastgelegd.

In deze notitie actualiseren we deze uitgangspunten. Op 1 juli 2023 dienen we een vastgesteld RES 2.0 document in bij het Nationaal Programma RES (NPRES).

## Wat gaan we doen?

De komende twee jaren richten we ons op:

1. Het uitvoeren van RES 1.0
2. Het voorbereiden van RES 2.0
3. Het koppelen van kansen die bijdragen aan versnelling in uitvoering en/of CO<sub>2</sub>-reductie

De uitgangspunten zijn in deze notitie geactualiseerd met:

- Besluitvorming over de RES 1.0 en aangenomen moties
- De route richting realisatie van de ambitie van 1,2 TWh in 2030 en monitoring daarvan:
  - Zon op grote daken benutten door lokale en regionale projecten
  - Kansrijke gebieden voor wind lokaal uitwerken met regionale kennisbundeling
  - Afstemming investeringen netinfrastructuur, duurzame energieprojecten en onderzoek opslagfaciliteiten
  - Resultaten voortgang naar 1,2 TWh bijhouden en publiceren voor iedereen in Rivierenland via Energieportaal
- Besluitvorming richting RES 2.0 in 2023 en positionering van de volksvertegenwoordigers
- Participatie en communicatie lokaal/regionaal
- De uitwerking van de Regionale Structuur Warmte in relatie tot de gemeentelijke Transitie Visies Warmte.
- De samenhang tussen RES en andere thema's die kunnen leiden tot CO<sub>2</sub>-reductie

## De route richting RES 2.0

Met het formuleren van de RES 1.0 hebben we het fundament voor de onderlinge samenwerking en de gezamenlijke ambitie tot 2030 gelegd. Nu gaan we verder bouwen. De route richting RES 2.0 is gebaseerd op de minimale vereisten zoals benoemd in de handreiking RES 2.0 (oktober 2021) van de

NPRES en de aandachtspunten die de bevoegde organen in het regionale besluitvormingsproces voor het vervolgproces meegaven.

### **Organisatie en samenwerking**

Samenwerking tussen publieke, private en maatschappelijke partijen wordt in regio Rivierenland gezien als belangrijke voorwaarde in het RES-proces. De totstandkoming van de RES en samenwerkingsagenda wordt daarom voorbereid door een Stuurgroep van zowel decentrale overheden als regionale stakeholders. De wijze van samenwerking door de partners is in uitgangspunten en sturingsprincipes uitgewerkt.

### **Escalatie en risico**

De Stuurgroep maakt tijdens het proces de benodigde keuzes over aanpak en oplossingsrichtingen. De partners streven naar unanieme besluitvorming. Bij verschil van mening wordt via het goede gesprek geprobeerd tot overeenstemming te komen.

### **Planning**

De planning van de RES is gekoppeld aan de afspraken uit het Klimaatakkoord. Dit vertaalt zich in de volgende besluitvormingsmomenten en deadlines:

1 juli 2021	Indienen RES 1.0 bij NPRES
Eind 2021	Opleveren Transitievisie warmte door elke gemeente. Geen onderdeel van de RES, maar heeft wel impact op de Regionale Structuur Warmte.
Eind 2021	Actualisatie uitgangspunten RES vastgesteld door raden, GS en DB Waterschap
Eind 2022	Starten met opstellen RES 2.0 document
Begin 2023	Besluitvorming RES 2.0 door raden, provinciale staten en AB Waterschap
1 juli 2023	Indienen RES 2.0 bij NPRES
1 jan. 2025	De benodigde vergunningen voor zon en met name wind moeten zijn verleend, zodat deze nog tijdig meekunnen met de laatste ronde van de SDE++. Dat betekent dat deze locaties tijdig opgenomen moeten zijn in het omgevingsbeleid.
1 juli 2025	Indienen RES 3.0 bij NPRES, zich herhalend richting 2030 en verder.

# 1. Regionale Energiestrategie FruitDelta Rivierenland

---

## 1.1 Een korte terugblik

Dertig regio's stelden in 2021 een Regionale Energiestrategie 1.0 op waarin zij hun ambitie vastleggen voor de opwekking van duurzame elektriciteit en het benutten van duurzame warmtebronnen. Samen streven zij naar 35 TWh duurzame elektriciteit. Voor 2030 wordt daarbij uitgegaan van bestaande technieken zoals wind op land en zonne-energie. De regio's dragen hiermee bij aan de afspraken uit het klimaatakkoord om in 2030 49% CO2 reductie te realiseren ten opzichte van 1990. Landelijk wordt ook 49 TWh wind op zee en 7 TWh zon op kleine daken gerealiseerd in 2030.

Een RES bevat in ieder geval de plannen van een regio voor:

- Een duurzame elektriciteitsvoorziening.
- Een duurzame warmtevoorziening voor woningen en gebouwen.
- De benodigde infrastructuur voor warmte en elektriciteit.

Daarnaast biedt een RES ook ruimte voor aanvullende plannen, bijvoorbeeld voor mobiliteit, landbouw en industrie.

Ook RES FruitDelta Rivierenland stelde een RES 1.0 op. Hierin is opgenomen dat er in 2030 1,2 TWh duurzame elektriciteit uit wind en zon (grote daken en velden) wordt opgewekt. Dit wordt het RES-bod van de regio genoemd. De RES 1.0 werd in de 8 gemeenteraden, PS Gelderland en AB Waterschap Rivierenland vastgesteld en op 1 juli 2021 ingediend bij het Nationaal Programma RES.

## 1.2 RES opgave FruitDelta Rivierenland

### Elektriciteit

In de RES 1.0 van FruitDelta Rivierenland is opgenomen dat in 2030 1,2 TWh duurzame elektriciteit wordt opgewekt met wind en zon. Dit RES 1.0-bod van 1,2 TWh is opgebouwd uit:

- 0,301 TWh uit zon op grote daken: van 37 hectare in 2020 naar 191 hectare in 2030.
- 0,283 TWh uit zonnevelden: van 49 hectare in het concept RES (bestaand en in ontwikkeling) naar 249 hectare in 2030.
- 0,750 TWh uit windmolens: van 32 in het concept RES (bestaand en in ontwikkeling) naar 49 windmolens (17 nieuw).

Doordat de RES nu nog in de planfase zit is er rekening gehouden met een kleine risicomarge. De besluiten van de raden van Buren en Culemborg die een verlaging van de lokale bijdrage aan de RES tot gevolg hadden vallen binnen deze marge.

### Warmte

Momenteel wordt 97% van de gebouwen in Rivierenland verwarmd met aardgas. Dat is opgeteld een energieverbruik van ruim 6000 TJ. Die warmtevraag zal verlaagd moeten worden en waar dat niet kan, vervangen door duurzamere bronnen. Rivierenland is daarin echter geen regio van overvloed,

duurzame bronnen zijn op dit moment schaars. We moeten daarom in de regio vooral besparen en warmtebronnen die er wel zijn maximaal benutten. Zoals warmte van de zon en uit onze rivieren.

### 1.3 Bevoegdheden en commitment

De decentrale overheden hebben vanuit het Interbestuurlijk Programma in het Klimaatakkoord de verantwoordelijkheid op zich genomen om regionale energiestrategieën op te stellen. Partijen zijn daarbij gebonden aan bestaande regelgeving en bevoegdheden.

- Gemeenten en provincie zijn bevoegd op het gebied van locatiekeuzes voor wind, zon en energie-infra. De RES brengt in beeld wat de mogelijkheden zijn en biedt een bouwsteen voor gemeentelijke omgevingsvisies.
- De ruimtelijke verantwoordelijkheid voor de RES valt primair onder de verantwoording van gemeenten en provincie en buiten de afbakening van de taakstelling die het waterschap als functionele overheid heeft.
- Voor windparken met twee of meer windmolens (meer dan 5 MW vermogen) is de provincie bevoegd gezag. Initiatiefnemers voor een windpark kunnen rechtstreeks bij de provincie een aanvraag indienen. Richting RES 2.0 verkennen we de (gewenste) samenhang tussen de RES en het bevoegd gezag van provincie.
- Een regionale energiestrategie werkt door in lokaal en provinciaal klimaatbeleid en/of andere (beleids)plannen van regionale stakeholders. De RES is hieraan ondersteunend, biedt richting en kan leiden tot aanpassingen van bestaand lokaal en provinciaal beleid.
- Alhoewel de lokale overheid formeel de bevoegdheid heeft, vormt participatie van inwoners en samenwerking met partners een belangrijke pijler onder de RES. In de praktijk staat daarom kennis delen, onderlinge afstemming en het maken van gezamenlijke keuzes hoog in het vaandel.
- Met het vaststellen van het RES 1.0 bod zijn overheden en samenwerkingspartners ook een commitment met elkaar aangegaan. Alle deelnemende partijen hebben daarmee een inspanningsverplichting om de gemaakte afspraken ook na te komen en mogen door elkaar hierop bevroegd en aangesproken worden.

### 1.4 Eigen regie, maar niet vrijblijvend

#### Afspraken EU, nationaal en provinciaal

Partners in de RES FruitDelta Rivierenland hebben zelf de regie op het realiseren van de ambitie van 1,2 TWh in 2030. Maar deze ambitie staat niet op zichzelf. Alle overheidslagen van Rivierenland hebben zich gecommitteerd aan het Gelders Energie Akkoord (GEA), het Nationaal Klimaatakkoord en het internationale Klimaatakkoord van Parijs (2015).

In 2021 heeft Europa een Green Deal en het 'Fit for 55' programma vastgesteld, met als doel niet 49% maar 55% CO2 reductie in 2030 ten opzichte van het jaar 1990. Dit wordt vastgelegd in een Europese klimaatwet en zal vertaald worden naar een aangescherpte nationale doelstelling. De provincie Gelderland had de doelstelling al eerder opgeschroefd van 49% naar 55%.

#### Samen richting 35 TWh

Op basis van alle ingediende RES 1.0 documenten lijkt de landelijke ambitie van 35 TWh in 2030 haalbaar. Veel is echter nog afhankelijk van tijdige borging en realisatie van concrete projecten.

De regio's kunnen grotendeels zelf bepalen op welke manier ze tot een RES en bijbehorende samenwerking en uitvoering komen. Als daadwerkelijke realisatie uitblijft, vertraagt of de actualiteit de urgentie vergroot is niet uit te sluiten dat de nationale overheid de regie (deels) overneemt. De urgentie wordt steeds meer aan den lijve gevoeld en zal de daadkracht, maar mogelijk ook de opgave vergroten. Een en ander zal blijken uit het komend regeerakkoord en uit de lokale coalitieakkoorden na de gemeenteraadsverkiezingen in maart 2022.

Ook in de vorm en opbouw van de RES 2.0 document is te verwachten dat er meer landelijke regie komt met een set van kwantitatieve en kwalitatieve eisen. Dit om de 30 RES regio's en bijbehorende documenten beter met elkaar te kunnen vergelijken en de impact van de inspanningen beter te kunnen berekenen.

## **1.5 Relatie met andere ontwikkelingen**

De RES richt zich op duurzame elektriciteit, warmte en infrastructuur. De opgave van energietransitie vraagt om een integrale blik: onderdelen kunnen niet los van elkaar of als losstaande opgave worden beschouwd. De omschakeling naar duurzame energie is niet de enige grote opgave waar we regionaal, nationaal of zelfs wereldwijd voor staan. De energietransitie moet bijdragen aan het tegengaan van klimaatverandering (klimaatmitigatie). Daarnaast moeten we ons aanpassen aan de klimaatverandering die al gaande is (Klimaatadaptatie) en verspilling van schaarse grondstoffen tegen gaan door hergebruik van grondstoffen en materialen (circulaire economie).

Daarnaast zijn er meer grote ruimtelijke en maatschappelijke vraagstukken. Zo is er een groot tekort aan woningen, willen we meer ruimte voor natuur en hechten we waarde aan mobiliteit en bedrijvigheid. In Rivierenland zijn we bovendien erg gesteld op de landschappelijke kwaliteit en historische identiteit van onze regio. Al deze vraagstukken vragen om ruimte. Meer ruimte dan beschikbaar is. Daarom worden al deze thema's onder andere via de Gebiedsagenda FruitDelta Rivierenland zoveel mogelijk in samenhang met elkaar bekeken en de verschillende belangen afgewogen om de juiste keuzes te maken die een brede welvaart in Rivierenland voor ons en onze toekomstige generaties garanderen.



## 2 De route richting RES 2.0

---

### 2.1 Minimale vereiste voor RES 2.0

Het realiseren van de regionale ambitie zal een meer integrale aanpak gaan vragen. Zowel op het gebied van ruimtelijke inpassing van zon, wind en netinfra in combinatie met andere opgaven, als voor maatschappelijk draagvlak en betrokkenheid.

De handreiking van de NPRES die in november 2021 wordt gepubliceerd geeft hierover aan dat partners in de RES-regio's in de komende twee jaar gaan samenwerken aan vijf 'werksporen':

1. Borgen van gezamenlijke uitvoering van ambities, plannen en projecten in en tussen regio's door samen te werken met alle betrokkenen op regionale schaal;
2. Bijdragen aan het gezamenlijk programmeren van duurzame energie opwek in samenhang met het regionale energiesysteem op basis van een gebiedsgerichte aanpak;
3. Verankering van RES 1.0 en RES 2.0 in samenhang met andere opgaven in het omgevingsbeleid, waaronder de verankering van lokaal eigendom in het gemeentelijk en provinciaal beleid;
4. Permanente dialoog en stimuleren van lokaal eigenaar- en zeggenschap in een democratisch proces voor gedragen besluiten en uitvoering;
5. Verbeterde monitoring en verantwoording over de voortgang en bereikte resultaten, vanuit een regionaal en lerend perspectief.

Hierbij worden de volgende opgaven genoemd als minimale vereiste voor de RES 2.0:



### 2.2 Besluitvorming RES 1.0 en aangenomen moties en amendement

Ook de bevoegde organen in het regionale besluitvormingsproces hebben aandachtspunten voor het vervolgproces meegegeven. Tijdens de besluitvormende vergaderingen over het RES 1.0 bod van de

acht gemeenteraden, het algemeen Bestuur van het Waterschap en de Provinciale Staten zijn 20 [moties aangenomen en één amendement](#).

Gemeente	Inhoud motie/amendement	Vertaling in
<b>Opslag</b>		
Culemborg, Maasdriel, Tiel, West Betuwe	Moties met oproep aan college om energieopslag te onderzoeken en mee te nemen in RES 2.0.	Uitvoeringsprogramma RES '22/'23
Buren	Oproep aan college om opslag regionaal te onderzoeken en ontwikkelaars uitnodigen om innovatie te stimuleren.	Uitvoeringsprogramma RES '22/'23
<b>Zon op dak</b>		
Culemborg, Zaltbommel, Tiel	Moties met oproep aan college om regionaal beleid/uitvoeringsprogramma zon op dak te ontwikkelen.	Uitvoeringsprogramma RES '22/'23
<b>Innovatie</b>		
Provincie	Motie meer ruimte voor innovaties met verzoek om motie in te brengen bij kabinetsformatie: Innovaties blijven stimuleren; Indien er bewezen technologieën zijn deze toevoegen aan opgave in RES 2.0; Stimuleren energieclusters en cable pooling t.b.v. stabiele en betaalbaar energienet.	Oproep aan GS om motie in te brengen bij kabinetsformatie.
<b>Netcapaciteit</b>		
Provincie	Motie belang van decentrale netwerken met verzoek aan GS om: - Met de netbeheerder(s) en andere relevante partijen voor eind 2021 de mogelijkheden van decentrale netwerken, al dan niet gekoppeld aan het centrale netwerk, te verkennen; - De wenselijkheid van een aanvullend plan met het rijk bespreekbaar maken; - Over beide punten PS voor eind 2021 informeren.	Provincie/Liander/regio's/GEA (bestuurlijke tafel regionale samenwerking)
Provincie	Motie evenwichtigere verdeling zon op dak, zon op land en wind in de energietransitie Gelderland naar RES 2.0 2023. Oproep aan GS om: - Komende jaren samen met de regio's in te zetten op een evenwichtigere verdeling in zon op land, zon op dak en wind in Gelderland naar de RES 2.0 in 2023; - Aan PS een voorstel te doen voor het einde van 2021 op welke wijze dit streven naar een betere verhouding zon op land, zon op dak en wind bevorderd kan worden naar de RES 2.0 in 2023.	Provincie/Liander/regio's/GEA (bestuurlijke tafel regionale samenwerking)
Provincie	Motie Efficiëntie in de energietransitie met oproep aan GS om: - In het vervolgtraject van implementatie en RES 2.0 het initiatief te nemen met betrekking tot het transparant maken van de maatschappelijke kosten, waaronder kosten voor infrastructurele aanpassingen; - Daarbij met netbeheerders samen te werken om de kosten van mogelijke alternatieven inzichtelijk te maken, ter ondersteuning van een integrale afweging in de regio's;	Provincie/Liander/regio's/GEA (bestuurlijke tafel regionale samenwerking)

	<ul style="list-style-type: none"> <li>- Per RES helder aan te geven wat een hogere kostenefficiëntie burgers en belanghebbenden kan opleveren;</li> <li>- Met voorstellen aan PS en stuurgroepen te komen om de kostenefficiëntie per RES- gebied te optimaliseren</li> </ul>	
<b>Communicatie, participatie en draagvlak</b>		
Tiel, Maasdriel, West Betuwe, Neder-Betuwe	Motie met oproep aan college om gemeentelijk energietransitie communicatieprogramma te organiseren, bij voorkeur in een regionale context.	Uitvoeringsprogramma RES '22/'23
Tiel, Buren	Oproep aan college om maatschappelijke tender op te stellen voor duurzame energie op land.	Uitvoering lokaal. Bundeling kennis en inzichten regionaal.
Provincie	<p>Motie aandacht voor draagvlak richting RES 2.0 met oproep aan GS om:</p> <ul style="list-style-type: none"> <li>- De komende jaren, samen met de RES-partners, actief in te zetten op het vergroten van draagvlak naar de RES'sen 2.0 in 2023;</li> <li>- De gemeenten hierin bij te staan, te adviseren en te faciliteren waar dat kan;</li> <li>- Een voorstel te doen hoe, in de periode naar de RES 2.0, meer draagvlak en acceptatie onder Gelderse inwoners kan worden bereikt;</li> <li>- Dit voorstel voor het einde van 2021 aan PS voor te leggen.</li> </ul>	<p>Provincie/regio's/Liander/GEA (bestuurlijke tafel regionale samenwerking)</p> <p>Regionaal: Uitvoeringsprogramma RES '22/'23</p>
<b>Voorkeursvolgorde zon</b>		
Maasdriel	Oproep aan college om agrarische gronden onder aan de prioriteitenlijst te zetten, locaties langs het spoor te prioriteren en kijken naar combinatie met teeltondersteunende voorzieningen.	Lokale beleidskaders zon
<b>Positionering en samenwerking</b>		
West Maas en Waal	Aandacht voor positionering raden, bestuurlijke rolverdeling, financiële kaders en samenwerkingsagenda	Notitie uitgangspunten
West Maas en Waal	Oproep aan college om de raad mee te nemen in het proces en initiatiefnemers een SDE++ subsidie laten aanvragen.	Notitie uitgangspunten Actie gemeente WMW
Buren	Oproep aan college om regionale afstemming tussen raden te faciliteren, regionaal participatiekader op te stellen.	Regionaal participatiekader, i.s.m. klankbordgroep raadsleden RES
<b>Aanpassing lokale bijdrage</b>		
Buren	Geen wind als onderdeel van lokale bijdrage Buren aan RES-bod. In plaats hiervan aandeel zon ophogen.	Aanbiedingsbrief van de RES 1.0 aan NPRES
<b>Overig</b>		
Buren	Oproep aan college om in gesprek te gaan met eigenaar van het Amsterdam-Rijnkanaal om mogelijkheden voor zonne-energie te onderzoeken en de inwoners hierbij te betrekken.	Actie voor gemeente Buren.
Buren	De motie wil ook regionaal oproepen dat bij windmolens technieken moeten worden aangewend om botsingen met vogels tot een minimum te beperken als zwarte aanduidingen op wieken, een detectiesysteem en/of anderen.	Deels standaard onderdeel van vergunningverlening. Gemeenten kunnen aanvullende regels formuleren.

Op alle niveaus (Stuurgroep, Regiegroep en werkgroepen) worden de ontwikkelingen op deze thema's gevolgd, beschikbare informatie geduid en vertaald naar mogelijkheden voor de regio.

## 2.3 Samenhang warmte en elektriciteit

In de RES 1.0 werden de onderwerpen elektriciteit en warmte via het bod en de Regionale Structuur Warmte (RSW) als 2 duidelijke aparte onderdelen behandeld. In de RES 1.0 hebben we al aangegeven dat de warmtetransitie een grote uitdaging vormt in Rivierenland, vanwege de grote verscheidenheid aan bebouwing en de afwezigheid van grote warmtebronnen. Elektriciteit gebruiken voor onze warmtevoorziening (bijvoorbeeld met warmtepompen) lijkt dan een logische stap, maar is direct van invloed op de behoefte aan duurzame elektriciteit. Ook in de handreiking richting RES 2.0 wordt steeds duidelijker gewezen op de samenhang tussen elektriciteit en warmte. Die samenhang vraagt meer aandacht om suboptimale investeringen te voorkomen, uitvoerbare werkpakketten te maken voor de netbeheerders en om maatschappelijke kosten te beheersen.

Daarnaast hebben we het alleen bij warmte over besparing. En dan bedoelden we vooral isoleren etc. Maar bij elektriciteit valt er ook veel te besparen. Denk dan aan zuinige koelkasten en wasmachines. Een nieuwe koelkast verbruikt maar de helft van een 10 jaar oude. Datzelfde geldt ook voor bijvoorbeeld de wasmachine en nog meer voor verlichting. Op deze manier kan een huishouden al snel bijna 1.000 kWh per jaar besparen. Voor heel Rivierenland opgeteld is dat zo'n 100 GWh.

Ook het elektriciteitsnet is gebaat bij een beter inzicht in de samenhang van warmte en elektriciteit. Overschotten aan elektriciteit in de zomer kunnen worden opgeslagen in bijvoorbeeld batterijen, maar ook in warmtebuffers die we in de winter weer kunnen gebruiken. Het op een slimme manier plaatsen van buffers en batterijen zorgt er voor een beter gebruik van duurzame energie.

Om die reden zal in de RES 2.0 een veel duidelijker samenhang tussen elektriciteit en warmte te zien zijn. We spreken dan ook bij voorkeur over duurzame energie in plaats van twee losse delen elektriciteit en warmte. Dat maakt dan ook gelijk duidelijk dat we streven naar een duurzaam energiesysteem. Die systeemgedachte maakt ook duidelijker dat we de diverse schaalniveaus (van individuele woning tot hoogspanningsstations) niet los van elkaar kunnen zien.

## 2.4 Duurzame elektriciteit

Het RES 1.0-bod FruitDelta Rivierenland bedraagt 1,2 TWh in 2030, opgebouwd uit wind en zon. We werken aan realisatie van dit bod in 2030. Nieuwe inzichten (lokaal, regionaal, landelijk) kunnen aanleiding zijn om de 1,2 TWh richting 2030 bij te stellen. Naar beneden of naar boven.

### Zon op grote daken

Het benutten van grote daken voor het opwekken van zonne-energie heeft hoge prioriteit. De uitvoering biedt de beste kansen lokaal: gemeenten met partners. Met regionaal samenwerken gaan we dit versterken met gegevens over voortgang (waar liggen panelen) en kansen, afstemming met Liander, ondersteunende specialistische kennis.

### Zonnevelden

De ambities van de RES 1.0 werken gemeenten uit in omgevingsbeleid. Regionaal werken we samen voor meer kwaliteit: biodiversiteit, inpassing landschap, dubbel gebruik functies, zon en wind combineren, afstemmen ontwikkeling netinfrastructuur.

### Kansrijke gebieden wind

In de RES 1.0 zijn kansrijke gebieden voor wind opgenomen. Sommigen hebben de status 'ambitie 2030', anderen de status 'verkennen richting 2030' of 'reserve'. De reservegebieden worden in het

kader van de RES vooralsnog niet nader uitgewerkt. Deze gebieden komen pas in beeld op het moment dat bij de uitwerking van de gebieden met status 'ambitie 2030' of 'verkennen richting 2030' blijkt dat het regionale RES-bod van 1,2 TWh niet wordt gehaald óf als de landelijke doelstelling van 35 TWh wordt verhoogd.

Regionaal werken we samen aan het afstemmen/programmeren om gezamenlijk de regionale ambitie uit te voeren, waaronder uitbreidingen netinfrastructuur en inhoudelijk afstemming. We verkennen een regionale PlanMer voor de kansrijke gebieden uit de RES 1.0 als ondersteuning van lokaal beleid.

### **Energiecorridor A15/Betuweroute (OER/Langste Boomgaard)**

Als onderdeel van het landelijke programma OER (Opwek van Energie op Rijksvastgoed) werken we samen met Rijkswaterstaat en ProRail om de kansen voor duurzame energie, vooral zonnepanelen, in deze zone te benutten. De vier A15 gemeenten in onze regio werken binnen dit OER programma samen met rijkspartners, provincie, Liander en de A15-gemeenten uit RES-regio Arnhem-Nijmegen. In de tweede helft van 2021 start een grondige verkenning naar welke rijksgronden geschikt zijn voor duurzame energie.

Het initiatief "De langste Boomgaard" dat zich ook richt op de A15 zone wordt hierbij nauw betrokken om zodoende tot een aantrekkelijk energielandschap te komen, passend bij het typische Betuwse landschap, met fruit- en laanbomen.

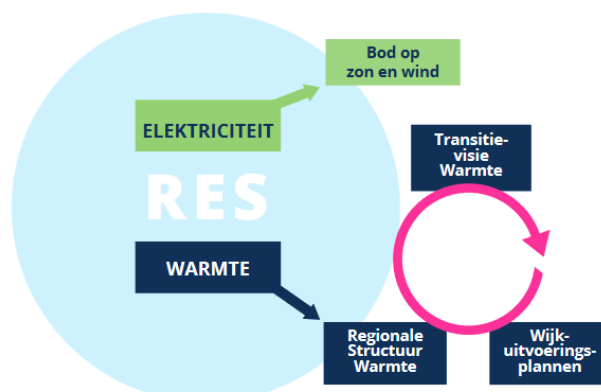
### **Waterkracht**

Het opwekken van duurzame elektriciteit uit waterkracht is geen onderdeel van ons RES 1.0 bod voor 2030. Dit omdat waterkracht in vergelijking met wind en zon maar zeer beperkt bijdraagt aan de landelijke doelstelling. We volgen in onze waterrijke regio de ontwikkelingen op de voet en voegen, als deze ontwikkelingen daartoe aanleiding geven, waterkracht naar eigen inzicht alsnog toe als onderdeel van de RES.

## **2.5 Gebouwde omgeving/Warmte**

In de RES 1.0 hebben we aangegeven dat de Regionale Structuur Warmte (RSW) alleen gaat over wat gemeentes niet (kunnen) oppakken. In de handreiking voor de RES 2.0 staat dat expliciet benoemd. Maar om te weten wat dan aanvullend op gemeentelijke plannen regionaal opgepakt moet worden, zijn eerst de Transitievisies Warmte (TvW) nodig. Deze moeten eind 2021 gereed zijn en krijgen tot die tijd de volledige focus.

Het stroomlijnen van die TvW's om zo goed te kunnen zien waar aanvulling vanuit de RSW nodig is, zal tot einde 2021 een van de hoofdtaken binnen de RSW worden. Naast het stroomlijnen is ook het verrijken van de TvW met kennis uit andere regio's en gemeentes en aankomende innovaties van belang.



In de RES 2.0 komt ook meer de nadruk te liggen op besparing, innovatie en opslag. Daar is op hoofdlijnen in de RES 1.0 al wat over gezegd, maar dat wordt de komende twee jaar concreter. Ook dit valt voor een groot deel binnen het gemeentelijk domein bij gebrek aan bovengemeentelijke bronnen. Voor het ophalen, duiden en verankeren van die kennis is een regionale rol weggelegd. Ook bij het werkelijk toepassen van innovaties in de vorm van pilots, zoals in West-Betuwe (aquathermie) en Buren (zonthermie), heeft de regio een rol.

Derde pijler voor het thema warmte binnen de RES 2.0 is democratisering van het proces om te komen tot een duurzame energievoorziening. De energietransitie is van iedereen en duurzame warmte (en koeling) raakt de inwoners direct in hun persoonlijk woonomgeving. Het is dus belangrijk dat inwoners kunnen mee weten, meebeslissen, meedoen en meeprofiteren.

Tegelijkertijd zijn nieuwe, duurzame warmteoplossingen veelal dermate systemisch en technisch van aard dat gevolgen van keuzes niet altijd duidelijk, of voor een leek goed te overzien zijn. Daarom gaan we richting RES 2.0 goed kijken hoe hier mee om te gaan. Zeker is dat de communicatie hierover begrijpelijk, laagdrempelig en praktisch van aard moet zijn. Voor het opstellen van de Transitievisie Warmte (TvW) hebben verschillende gemeenten communicatieplannen en activiteiten opgezet. De ervaringen hiermee worden gedeeld binnen de regionale werkgroep Communicatie & Participatie en de best practises kunnen een fundament worden om lokaal en/of regionaal op voort te bouwen.

## 2.6 Infrastructuur

Liander heeft een analyse uitgevoerd over de gevolgen van RES 1.0. Conclusie is dat de ambities voor 2030 kunnen worden aangesloten op het toekomstige elektriciteitsnet. Dit gaat niet zomaar, de capaciteit van het net is beperkt. Door de planning van wind- en zonprojecten uit te wisselen met Liander (en Tennet) proberen we aan te sluiten bij de investeringen in het elektriciteitsnet tussen nu en 2030 (bijvoorbeeld uitbreiding onderstations).

Uitgangspunt hierbij is dat de energietransitie haalbaar en de maatschappelijke kosten te beperken. Behalve door de locaties voor wind, zon en onderstations goed af te stemmen, streven we ook naar combinaties van wind- en zonprojecten waardoor dezelfde kabels kunnen worden gebruikt (cable-pooling).

In de toekomst is opslag van energie belangrijk om pieken en dalen in de opwek van duurzame energie op te vangen. Dit draagt ook bij aan het verlagen van de netbelasting en daarmee de netcongestie. Wij volgen dan ook de ontwikkeling van de diverse mogelijkheden als energieopslag of conversie in waterstof op de voet maar zullen ook onderzoeken hoe die in de regio Rivierenland zijn toe te passen. Als zich concrete kansen voordoen zullen we die waar mogelijk ondersteunen.

## 2.7 Monitoring

Wij streven naar het actief bijhouden van informatie. Dit is noodzakelijk om geïnformeerde besluiten te nemen in de planvorming, de uitvoering en het bewaken van de voortgang van de Regionale Energiestrategie richting 2030. Deze informatie willen we beschikbaar stellen voor inwoners en

beleidsmakers van onze regio via een digitaal platform: Energie Portaal Rivierenland. Ook dragen we bij aan de landelijke monitoring door NPRES.

Naast de regionale monitoring van de potentie en de realisatie van de energietransitie, volgen we in samenwerking met de landelijke en provinciale niveaus ook de sentimenten die in de samenleving spelen en die van belang kunnen zijn voor de communicatie en de participatie rondom de RES.

## **2.8 Innovatie (opslag, waterkracht, waterstof)**

Uitgangspunt voor de RES is dat de regionale ambitie voor 2030 is gebaseerd op bewezen technieken: zonnepanelen en windmolens. We houden nadrukkelijk oog voor innovatieve technieken en ontwikkelingen. Met name de ontwikkelingen op het gebied van waterkracht, opslag en waterstof volgen we op de voet. Temeer omdat opslag een rol kan spelen bij vraagstukken rondom netcapaciteit. Als er concrete kansen zijn, zetten we in op het verkennen en toepassen ervan. Indien innovaties leiden tot bewezen duurzame technieken die voor of na 2030 kunnen worden ingezet als bijdrage aan de RES nemen we dit tijdig mee in het RES proces, voorafgaand aan besluitvorming over de RES. Via samenwerkingsverbanden met onder meer onderwijs en arbeidsmarkt wisselen we kennis uit en werken we samen aan pilots en experimenten.

# 3. Organisatie en samenwerking

---

## 3.1 Inleiding

Door verschillende partijen wordt samengewerkt aan het opstellen én aan de uitvoering van de RES. Deze partners onderschrijven dat energietransitie één van de grootste maatschappelijke opgaven van dit moment is en dat samenwerking hierbij een cruciale voorwaarde is. Partners richten zich in deze regionale samenwerking niet alleen op de totstandkoming van de RES, maar ook op langjarige samenwerking op het vlak van realisatie en uitvoering.

## 3.2 Bestuurlijk commitment

Alle organisaties onderschrijven de importantie van de opgave van energietransitie en willen hier, vanuit hun eigen rol en positie, op regionaal niveau een bijdrage aan leveren. Partners zijn zich er ook van bewust dat iedere partij tevens eigen belangen vertegenwoordigt. Alle partners onderkennen dat een helder inzicht in het eigen belang essentieel is om tot concrete uitvoering te komen. Het in de samenwerking duidelijk benoemen van deze afzonderlijke belangen schept heldere onderlinge verwachtingen. Hierdoor ontstaat een samenwerking waarin partners elkaar kunnen aanvullen en versterken bij het realiseren van zowel de gezamenlijke als de eigen doelstellingen.

## 3.3 Doel van de samenwerking

De partners hebben als doel om, vanuit een regionale visie, sneller, efficiënter en doelmatiger invulling en uitvoering te geven aan de regionale energiestrategie, aanvullend en in aansluiting op de inspanningen die op lokaal, provinciaal en/of landelijk niveau worden gedaan.

In de samenwerking worden de volgende onderdelen onderscheiden:

- Strategische samenwerking: het voortdurend ontwikkelen van het partnerschap en verdere uitwerking, ontwikkeling en definiëring van de gezamenlijke inhoudelijke opgave (strategische samenwerking)
- Uitvoeringssamenwerking: het organiseren, faciliteren, stimuleren en zo mogelijk ondersteunen van projecten en initiatiefnemers, waaronder ook (de vorming van) allianties of coalities
- Lerend vermogen: het versterken en versnellen van de energietransitie door delen van kennis en informatie aan elkaar en aan derden

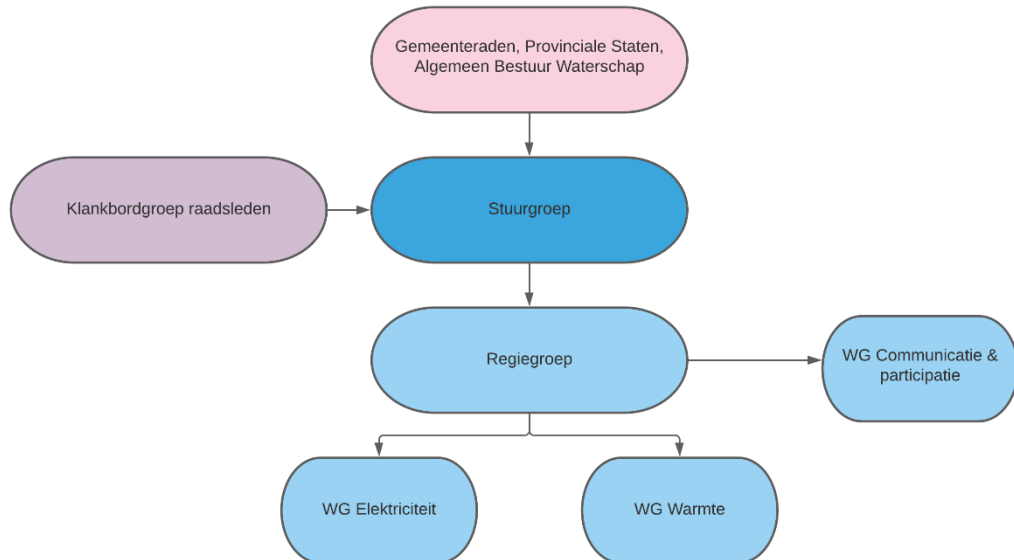
## 3.4 Partners

De volgende partijen werken samen aan de RES Rivierenland: Gebiedscoöperatie Rivierenland (GCR), VNO-NCW Rivierenland, Liander, Greenport Gelderland, Samenwerkende Woningcorporaties Rivierenland, Waterschap Rivierenland, Provincie Gelderland en de acht regiogemeenten.

De Gemeenschappelijke Regeling Regio Rivierenland faciliteert dit samenwerkingsproces.



## Overlegstructuur RES Rivierenland



### Gemeenteraden, Provinciale Staten, Algemeen Bestuur Waterschap

De acht gemeenteraden, Provinciale Staten en het AB van het Waterschap hebben de formele besluitvormende bevoegdheid. Zij besluiten over uitgangspunten, concept RES-bod (2020), RES 1.0 (2021), RES 2.0 (2023) en zo verder, voordat deze worden ingediend bij de NPRES.

Bij provincie en Waterschap Rivierenland worden de uitgangspunten vastgesteld door GS en DB Waterschap Rivierenland.

### Stuurgroep Regionale Energiestrategie Rivierenland

De Stuurgroep voert regie op het totale proces van de Energiestrategie, zorgt voor onderlinge afstemming tussen partijen in de stuurgroep en zo nodig met overige relevante stakeholders. In de Stuurgroep worden de organisaties door minimaal één persoon vertegenwoordigd in vergaderingen en overleg. De Stuurgroep kent een voorzitter afkomstig uit één van de deelnemende partijen.

De Stuurgroep heeft geen formele besluitvormende bevoegdheid. Deze ligt bij de decentrale overheden. Desondanks wordt groot belang gehecht aan de brede samenwerking en de rol van de stuurgroep daarbij.

Deelname van nieuwe partijen die de gezamenlijke doelen en opgave onderschrijven en kunnen versterken blijft steeds mogelijk. In voorkomende gevallen komen de partners in de stuurgroep hierover gezamenlijk tot een oordeel.

### Rol Stuurgroep RES bij formele besluitvorming RES

In het Klimaatakkoord spraken VNG, IPO, Unie van Waterschappen en Ministeries van BZK en EZK af dat de regio's een regionale energie opstellen. Formeel is vaststelling van de RES door de publieke partners in de Stuurgroep (Gemeenten, Waterschap en Provincie) afdoende. Zonder zichzelf hiertoe te verplichten, streeft de Stuurgroep RES Rivierenland naar een RES die door alle partners wordt onderschreven. In hoofdstuk 4 wordt aangegeven wat de consequenties zijn als er geen

overeenstemming wordt bereikt en hoe hiermee wordt omgegaan.

### **Regiegroep Regionale Energiestrategie Rivierenland**

De regiegroep zorgt voor de dagelijkse afstemming en voortgang bij het opstellen (en in latere stadia ook de uitvoering) van de regionale energiestrategie. Ook in de regiegroep worden de partners door minimaal één persoon vertegenwoordigd.

### **Communicatie & Participatiegroep**

Binnen de communicatie & participatiewerkgroep vindt er kennisuitwisseling plaats die bijdraagt aan de lokale en regionale RES opgave. In de communicatie & participatiewerkgroep worden de partners door minimaal één persoon vertegenwoordigd.

### **Thematische werkgroepen**

Voor elektriciteit, warmte en samenwerkingsagenda zijn diverse werkgroepen actief. Deze bestaan uit deelnemers van de regiegroep, mogelijk aangevuld met andere stakeholders.

### **Lokale werkgroepen**

Richting de RES 2.0 wordt bekeken of lokale werkgroepen kunnen bijdragen in de uitwerking van de kansrijke gebieden wind en de participatie en communicatie met inwoners en lokale stakeholders. In de lokale werkgroep nemen leden van de gemeentelijke partners deel, aangevuld met een vertegenwoordiging van lokale stakeholders en eventueel andere partners.

Tijdens de uitwerking en uitvoering van de RES komen al dan niet tijdelijke werkgroepen tot stand, gericht op specifieke thema's of samenhangende programma's binnen de RES.

## **3.5 Overige samenwerkingsverbanden**

### **Tafel Regionale Samenwerking Gelders Energie Akkoord**

In deze tafel stemmen de zes Gelderse regio's, Provincie Gelderland en Liander op bestuurlijk niveau de voortgang van en ondersteuningsbehoefte voor de RES-en met elkaar af.

### **Nationaal Programma Regionale Energiestrategie (NPRES)**

De decentrale overheden (VNG, IPO en UvW) vormen samen met de ministeries BZK en EZK het Nationale Programma RES. Dit nationaal programma biedt ondersteuning aan de RES-regio's met bijeenkomsten en de inzet van expertpools.

## **3.6 Participatie en communicatie**

De RES is niet iets van alleen de samenwerkende partners maar van alle inwoners van het Rivierengebied. Dat vraagt een goed participatieproces. Hierbij worden de volgende uitgangspunten gehanteerd:

### **Participatie is een structureel onderdeel van het RES-proces**

De energietransitie is een maatschappelijke opgave die impact heeft op zowel de leef- als de woonomgeving van inwoners. Deze opgave en de bijdrage die de regio's daaraan moeten leveren is verankerd in bestuurlijke afspraken zoals het Interbestuurlijk Programma (IBP) en het met name in het Klimaatakkoord. Participatie is belangrijk om tot zo goed mogelijke invulling en uitwerking van deze opgave te komen. Het ideaal: draagvlak in de energieke samenleving; van acceptatie naar

betrokkenheid en legitimatie. Hierbij kunnen ook scholieren, jongerenraden en Jong RES en belangrijke rol vervullen.

### **Participatie is geen ad-hoc beleid**

Omdat participatie een structureel onderdeel is van het RES-proces, worden afspraken over de gekozen methodiek en werkwijze vooraf gemaakt.

### **De manier van participatie wordt afgestemd op het schaalniveau van de plannen: hoe groter het detailniveau, hoe meer de individuele burger wordt betrokken.**

We willen het gesprek voeren over onderwerpen en inhoud die voor de inwoners herkenbaar zijn en waarbij kennis en inbreng van deze inwoners ook werkelijk kan worden benut. Uitgangspunt is daarom dat iedereen in de gelegenheid moet zijn geweest om op het juiste moment mee te praten.

### **De verantwoordelijkheid voor een duidelijk participatieproces ligt steeds zo laag mogelijk.**

Dit sluit aan bij de rol en formele bevoegdheid van gemeenten in het opstellen en vaststellen van het lokale omgevingsbeleid.

### **Flexibiliteit borgen: ruimte voor nieuwe inzichten of toepassingen.**

Burgerparticipatie is een hot item, waarvoor geen blauwdruk bestaat. Er bestaat vooraf geen zekerheid of een gekozen aanpak ook werkelijk tot draagvlak, begrip en verbetering van inhoud en plannen leidt. Een participatieproces kan uiterst zorgvuldig en uitgebreid doorlopen zijn en hoeft toch niet te betekenen dat er overeenstemming tussen alle partijen/belanghebbenden wordt bereikt. Het is daarom steeds van belang om vooraf duidelijkheid te geven over wat de invloed ruimte van participanten is en wat er met hun inbreng wordt gedaan. Tegelijkertijd moet er ook ruimte in het proces worden ingebouwd om eventuele nieuwe inzichten of toepassingen een plek te kunnen geven.

### **Regionaal participatiekader**

Onderdeel van de Omgevingswet is de verplichting voor elk overheidsorgaan om een participatiebeleid vast te stellen. De Omgevingswet overstijgt de RES en maakt het opstellen van een participatiebeleid niet tot een verantwoordelijkheid van de RES-organisatie. Tegelijkertijd vormt de RES wel een voorloper op het gebied van participatie als vanzelfsprekend procesonderdeel in beleidsvorming, uitvoering en eigenaarschap.

### **Politieke duidelijkheid over draagvlak en participatie RES 2.0**

Binnen het te voeren participatiebeleid richting RES 2.0 maken we ook vooraf afspraken met de bevoegd besluitvormende organen over vraagstellingen als: Wat is draagvlak? Wanneer is er voldoende draagvlak? Wat is last? Wat is overlast? Tot hoever mag je gaan? Wie neemt het uiteindelijke besluit? Waar ligt de bevoegdheid van raadsleden? En hoever wil je gaan?

### **Uitgangspunten communicatie**

De energietransitie is van de samenleving. Samen moeten we het gaan doen. Richting RES 2.0 gaan we van een hoog abstractieniveau naar steeds meer concrete uitvoering. In deze fase gaan we daarom strakker inzetten op de volgende uitgangspunten:

- **Begrijpelijke communicatie.** Dat betekent dat al onze teksten B1 zijn (of worden), we vakjargon vermijden en we veel gebruik maken van beeldmateriaal.
- **Praktisch, actueel en laagdrempelig.**
- **We communiceren positief.** We denken vanuit kansen en niet vanuit bedreigingen.
- **Samenhang:** Dit betekent dat we de verbanden tussen thema's meer uitleggen.

- **Samen.** Dit betekent dat we samen met alle betrokken partijen en stakeholders werken aan eenduidige communicatie. Boodschappen van de verschillende partijen mogen elkaar niet tegenspreken.

### 3.7 Samenwerkingsagenda

Samenwerking tussen publieke, private en maatschappelijke partijen wordt gezien als belangrijke voorwaarde voor een succesvolle totstandkoming en realisatie van de RES. We werken daarom ook met een Samenwerkingsagenda. Hierin wordt uitgewerkt hoe en onder welke voorwaarden de RES tot realisatie kan worden gebracht en hoe partners elkaar daarin kunnen versterken. Hieronder valt bijvoorbeeld het streven dat burgers voor minimaal 50% mede-eigenaar moeten zijn van duurzame elektriciteitsprojecten om het publieke draagvlak voor duurzame energie te vergroten, zoals verwoord in het Klimaatakkoord.

In deze samenwerkingsagenda werken we ook de regionale besparingskansen uit in de sectoren gebouwde omgeving, land- en tuinbouw, mobiliteit en industrie en zoeken we naar samenhang en versterking in CO<sub>2</sub>-reductie. De samenwerkingsagenda biedt een basis voor het verwerven van (gebied)financiering en het uitwerken van bijvoorbeeld afspraken over participatie door inwoners.

De samenwerkingsagenda is geen onderdeel van het RES-bod dat aan het Rijk wordt aangeboden en wordt iedere twee jaar vertaald in een samenwerkingsprogramma.

Regionale Energiestrategie Rivierenland	
Kernproducten	Samenwerkingsagenda
1. Duurzame elektriciteit	<ul style="list-style-type: none"> <li>• CO<sub>2</sub>-reductie mobiliteit, industrie en landbouw</li> <li>• Energiebesparing gebouwde omgeving</li> <li>• Samenleving &amp; participatie</li> <li>• (Gebieds)gerichte financiering</li> <li>• Onderwijs &amp; Arbeidsmarkt</li> <li>• Onderzoek &amp; innovatie</li> </ul>
2. Duurzame warmte	
3. Infrastructuurplan	
4. Afstemming met andere (ruimtelijke) opgaven	
Relatie met/input voor	
<ul style="list-style-type: none"> <li>• Lokaal duurzaamheidsbeleid</li> <li>• Gemeentelijke en provinciale omgevingsvisies</li> <li>• Transitievisies warmte</li> </ul>	<ul style="list-style-type: none"> <li>• Gebiedsagenda</li> <li>• Regiodeal</li> <li>• Regionale mobiliteitsagenda</li> <li>• Regionale woonagenda</li> <li>• Regionale speerpunten (agribusiness, logistiek &amp; economie, recreatie &amp; toerisme)</li> <li>• Sectorale plannen regionale partners</li> </ul>

### 3.8 Financiering & ondersteuning

Voor het RES-proces in de periode 2022/2023 stellen de decentrale overheden de volgende middelen beschikbaar:

Omschrijving	Financiering door
Procesmanager RES	Regiogemeenten (vaste formatie Regio Rivierenland)
Versnellingssteam wind/zon	Provincie Gelderland
Expertisecentrum warmte	Provincie Gelderland

Daarnaast worden in de periode 2022/2023 procesmiddelen beschikbaar gesteld door het ministerie van BZK. Deze middelen zijn bedoeld om het proces richting RES 2.0 te faciliteren. Door het demissionaire kabinet is recent een bijdrage voor 2022 toegezegd. Dit gaat indicatief om een bijdrage voor de proceskosten van ongeveer €250.000. Het is aan het nieuwe kabinet om te bepalen om hoeveel middelen het in 2022 precies gaat, wanneer deze worden toegekend en onder welke voorwaarden. Het is ook aan het nieuwe kabinet om te besluiten welke middelen ná 2022 beschikbaar worden gesteld.

Naar verwachting betreft de bijdrage voor 2022 opnieuw een decentralisatie-uitkering die via een gemeente, in dit geval gemeente Culemborg, wordt ontvangen en beheerd door afdeling financiën van Regio Rivierenland. De begroting wordt opgesteld en bewaakt door de Stuurgroep RES FruitDelta Rivierenland. De eindverantwoording aan BZK wordt aan het eind van de tweejaarlijkse periode ter goedkeuring voorgelegd aan de gemeenteraad van Culemborg.

# 4. Besluitvorming

## 4.1 Besluitvorming

De partners in de Stuurgroep RES sturen het proces van totstandkoming en uitvoering van de RES FruitDelta Rivierenland aan. Besluitvorming over de RES vindt plaats door 8 gemeenteraden, provinciale staten en AB Waterschap Rivierenland. Om volksvertegenwoordigers zo goed mogelijk in staat te stellen om weloverwogen besluiten te kunnen nemen wordt de Stuurgroep geadviseerd door een klankbordgroep van volksvertegenwoordigers.

De RES 2.0 wordt na vaststelling door de volksvertegenwoordigers uiterlijk 1 juli 2023 ingediend bij NPRES. Voorafgaand aan besluitvorming wordt het regionale gesprek gefaciliteerd (zie ook paragraaf 4.3).

*Besluitvorming over de RES tot nu toe:*

[Klimaatakkoord](#) vastgesteld door VNG d.d. 29 november 2019. Hierin opgenomen de gezamenlijke RES aanpak van IPO, VNG en Unie van Waterschappen met als doelstelling 35 TWh grootschalig zon en wind op land als bijdrage aan de klimaatafspraken.

[Notitie Uitgangspunten RES Rivierenland](#) eind 2019 vastgesteld door raden, gedeputeerde staten en DB Waterschap Rivierenland. In deze notitie zijn doel van de RES, werkwijze, organisatie, participatie, escalatiemodel besluitvorming en samenwerkingsagenda beschreven.

[Concept RES bod FruitDelta Rivierenland](#) als tussenstap op basis van bestaande en in voorbereiding zijnde projecten voor wind en zon en beschrijving van de afwegingscriteria richting een hogere ambitie in de RES 1.0. Concept-bod 0,632 TWh vastgesteld door raden, Gedeputeerde Staten en DB Waterschap Rivierenland en ingediend bij Nationaal Programma RES d.d. 1 juni 2020.

[RES 1.0 FruitDelta Rivierenland](#) met een definitief bod van 1,2 TWh, vastgesteld door de raden, provinciale Staten, en AB Waterschap Rivierenland.

*Besluitvorming richting 2030:*

Eind 2021	Actualisatie uitgangspunten RES & contouren RES 2.0
Begin 2023	Besluitvorming RES 2.0 FruitDelta Rivierenland
1 juli 2023	Indiening RES 2.0 bij NPRES
Eind 2023	Actualisatie uitgangspunten RES & contouren RES 3.0
1 jan 2025	De benodigde vergunningen voor zon en met name wind moeten zijn verleend, zodat deze nog tijdig meekunnen met de laatste ronde van de SDE++. Dat betekent dat deze locaties tijdig opgenomen moeten zijn in het omgevingsbeleid.
Begin 2025	Besluitvorming RES 3.0 FruitDelta Rivierenland
1 juli 2025	Indiening RES 3.0 bij NPRES

Zich herhalend richting 2030 en verder.

## 4.2 Regionale raadsbijeenkomsten

Tijdens (opiniërende) regionale raadsbijeenkomsten voor raadsleden, statenleden en AB leden van Waterschap Rivierenland wordt op regelmatige basis, maar zeker op beslissende momenten het gesprek gevoerd over onderwerpen die gemeente- en regiogrenzen overstijgen. De RES is een regionale opgave die inzet vraagt van iedere gemeente. De lokale opgaven kunnen vaak enkel in samenhang met elkaar worden opgelost. Ook zijn er ontwikkelingen die over gemeente- of regiogrenzen heen gaan, zoals netcapaciteit, opslag en de komst van windmolens in buurgemeente. Tijdens een regionale raadsbijeenkomst kan ook aandacht zijn voor het (opiniërende) gesprek ter voorbereiding op het besluitvormingsproces of over kaders voor bijvoorbeeld participatie.

De regionale raadsbijeenkomsten worden in overleg met de klankbordgroep volksvertegenwoordigers RES en in samenwerking met de griffiers georganiseerd.

## 4.3 Klankbordgroep volksvertegenwoordigers RES

In 2020 is een klankbordgroep van raadsleden voor de RES van start gegaan. Deze groep bestaat momenteel uit 2 raadsleden per gemeente, waarbij de uitnodiging open staat voor deelname van vertegenwoordigers van PS en AB Waterschap Rivierenland.

De klankbordgroep richt zich op het verbeteren van de positionering van volksvertegenwoordigers bij het RES proces om hen zo goed mogelijk in staat te stellen weloverwogen besluiten te nemen. Dit betreft zowel de informatievoorziening als het tijdig kunnen voeren van het regionale gesprek en afstemming van besluitvorming in raden, staten en AB Waterschap Rivierenland, inclusief afstemming van moties en amendementen. Richting RES 1.0 zijn hierin goede stappen gezet en de klankbordgroep zet zich in voor verdere verbetering richting RES 2.0 en verder.

## 4.4 Escalatie en risico

Kenmerkend voor het RES-proces is dat veel zaken op voorhand niet volledig uitgekristalliseerd zijn. Het is de rol van de Stuurgroep om tijdens het proces de benodigde keuzes te maken over aanpak en oplossingsrichtingen. De partners streven daarbij naar unanieme gezamenlijke besluitvorming. Mochten zich toch zaken voordoen waar niet direct overeenstemming wordt bereikt dan staat altijd eerst het goede gesprek centraal. In onderstaande tabel is uitgewerkt welke risico's zich mogelijk zullen voordoen en hoe hiermee wordt omgegaan. Deze afspraken zijn ongewijzigd gebleven ten opzichte van de afspraken uit 2019.

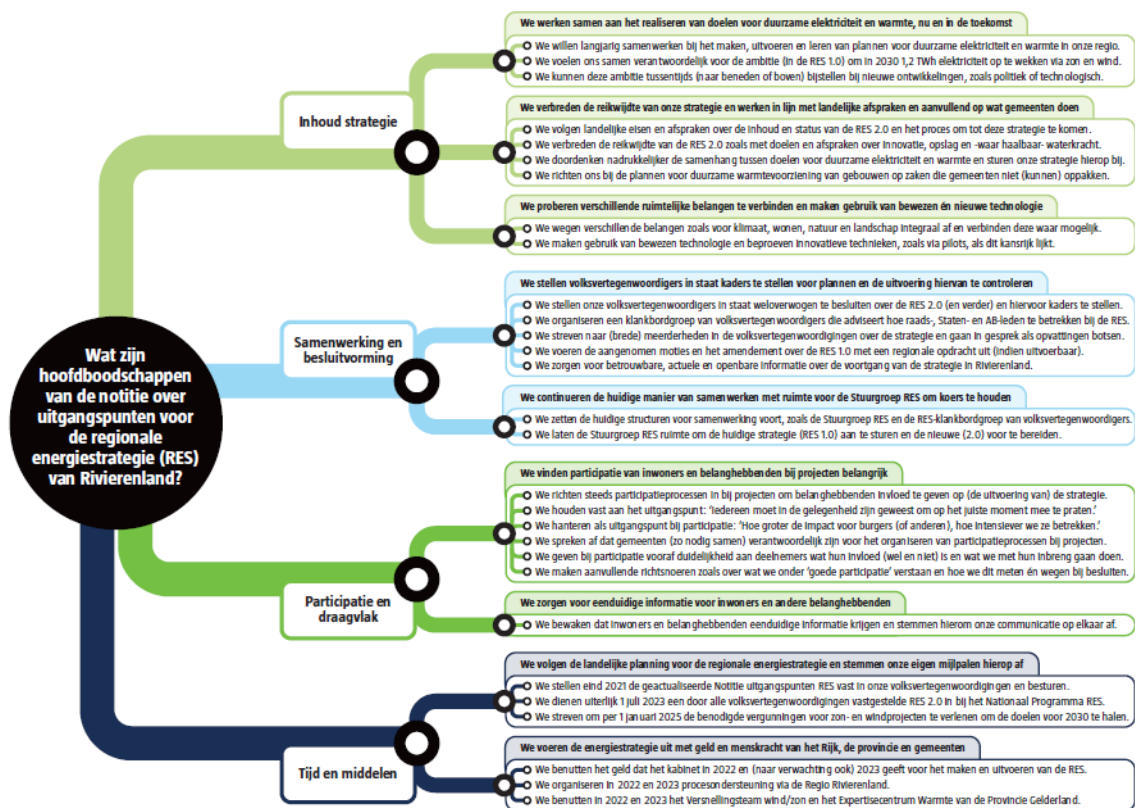
Risico		Beheersing en consequenties indien geen oplossing
1	Een overheidspartner uit de Stuurgroep RES stemt niet in met de RES	Bespreken, zijn er andere alternatieven haalbaar? Als na alle mogelijke inspanningen geen instemming bereikt wordt dan wordt er geen RES ingediend. De consequenties hiervan voor de regio zijn nu niet bekend.
2	Een variant op het voorgaande risico: De RES wordt door de Stuurgroep geaccordeerd, maar vervolgens door één of enkele gemeenten niet vastgesteld	Bespreken, zijn er andere alternatieven haalbaar? Als na alle mogelijke inspanningen geen instemming bereikt wordt over de RES, dan wordt de RES ingediend met kanttekening dat instemming van de betreffende gemeente ontbreekt.

3	Een van de overige partners uit Stuurgroep stemt niet in met de RES	Bespreken, zijn er andere alternatieven haalbaar? Als na alle mogelijke inspanningen geen instemming wordt bereikt dan overwegen de partners om de RES in te dienen zonder unanieme steun van de Stuurgroep.
4	Informatie, producten en diensten niet tijdig of onvolledig	Indien mogelijk werken met aannames. Als dat niet mogelijk is wordt per geval in de RES aangegeven op welke wijze en wanneer de informatie wordt verkregen, inclusief eventuele consequenties voor de RES of vervolgproces.
5	Er ontstaat lokaal grote maatschappelijke weerstand tegen wind en zon	Participatie en burgervertegenwoordiging is in proces RES opgenomen. Goede communicatie en informatie nodig. Signalen tijdig in beeld, o.a. door lokale werkgroepen. Regionale samenwerking met maatschappelijke partijen zorgt voor steun en draagvlak.
6	Veranderingen vanuit Nationaal Programma RES als gevolg van Klimaatakkoord	Goede relatie met NPRES tijdens planvormingsfase onderhouden. Indien nodig (hoewel onwaarschijnlijk) escaleren, vanuit Gelderse Regio's via Provincie.



# Bijlage 1 Hoofdboodschappen notitie uitgangspunten RES 2021

## Regionale energiestrategie Rivierenland Kaart 1/2: Hoofdboodschappen Notitie uitgangspunten RES



Over deze kaart  
Deze kaart beschrijft de hoofdboodschappen van de notitie 'Actualisatie uitgangspunten RES Er Contouren RES 2.0 Rivierenland' (concept, 29 september 2021). Waar 'we' staat op de kaart bedoelen we de volgende organisaties: de gemeenten Buren, Culemborg, Maasdriel, Neder-Betuwe, Tiel, West-Betuwe, West-Maas en Waal en Zaltbommel, Provincie Gelderland, Waterschap Rivierenland, Groenport Gelderland, Samenwerkende Waterschapsorganisatie Rivierenland, Landor, WVO-NWO Rivierenland en Gebiedscoöperatie Rivierenland. De ArgumentenFabriek maakte de kaart op basis van een eigen analyse van de conceptnotitie en een online denktank met de voorzitter van de Stuurgroep RES FruitDelta Rivierenland, de drie voorzitters van Raadsklankbordgroep en de procesmanager RES. De kaart is de eerste van een serie van twee kaarten over de notitie. Volksvertegenwoordigers in de regio Rivierenland kunnen de kaart gebruiken bij de oordeels- en besluitvorming over de notitie.

# Bijlage 2 Uitvoeringsagenda RES 1.0

---

In de periode '22/'23 richten we ons op de voorbereiding van de RES 2.0. Dat is een samenspel van lokale activiteiten op basis van bijvoorbeeld gemeentelijk beleid en regionale activiteiten.

Regionaal richten we ons, op hoofdlijnen en niet uitputtend, op de volgende uitvoeringsgerichte zaken.

## 1. Communicatie en participatie

- Regionale communicatieproducten  
Nu de groep belangstellenden en betrokken inwoners groeit is het belangrijk om de interesse vast te houden. We blijven communiceren over de RES via website, nieuwsbrieven, social media en berichten op gemeentepagina's in huis-aan-huisbladen.
- Regionale communicatiestrategie  
De lokale communicatie en participatie worden ondersteund met regionale communicatieproducten en een communicatiestrategie.

## 2. Elektriciteit

- Uitvoering en netcapaciteit  
We maken een programma waar de duurzame energieprojecten tot 2030 in beeld worden gebracht. Gemeenten en Liander (en Tennet) werken eraan dat de uitbreiding van duurzame opwekking aansluit bij de investeringen in het net.
- Zon op grote daken  
We maken een sterk regionaal expertisecentrum dat alle kennis in huis heeft om de kansen voor zonnepanelen op grote daken te benutten. Lokale aanjaagteams adviseren bedrijven en overheden. In het regionale expertiseteam is state of the art kennis beschikbaar over zonthermie, technische innovaties, financiële regelingen.
- Kansrijke gebieden Wind  
De gemeenten werken gebieden met kansen voor wind uit in lokaal beleid en met lokale partners. Regionaal wisselen we kennis uit over best practices en voortgang.

## 3. Warmte

- Kennisuitwisseling toekomstvisie 'warmte' en korte termijn no-regret-maatregelen.  
Via een werkgroep warmte wordt kennis en ervaring uitgewisseld over gemeentelijke transitie visies warmte en korte termijn maatregelen.
- Pilots initiëren en faciliteren  
Met het uitvoeren van pilots zonthermie (Buren) en aquathermie (West Betuwe) doen we ervaring op.

## 4. Innovaties

- Living labs, waterkracht, opslag, waterstof  
Wij innoveren zelf in de regio en we volgen innovaties. Met Living Labs (Regio Deal project, innovatieversneller) worden innovatieve ondernemers gesteund. Innovaties met andere duurzame bronnen als waterkracht volgen we op de voet en passen we toe wanneer mogelijk. Experimenten met opslag zullen we ondersteunen.

## 5. Monitoring

- Energie Portaal Rivierenland  
We ontwikkelen een platform om de uitvoering van de RES te monitoren en om de informatie over de RES en de energietransitie beschikbaar te stellen voor inwoners (openbaar deel) en beleidsmedewerkers (afgesloten deel): het Energieportaal Rivierenland (Regio Deal project).