

Samenvatting onderzoek naar sluipverkeer A2 door de woonkernen van gemeente West Betuwe

Aanleiding

Bewoners van Waardenburg, Tuil, Haaften en Beesd geven al langer aan dat zij overlast ervaren als gevolg van sluipverkeer. Na een besluit van de minister laat ook de verbreding van de A2 tussen Deil en Vught langer op zich wachten. Hierdoor groeien de zorgen onder inwoners over de hoeveelheid sluipverkeer van de A2 en de gevolgen daarvan voor de leefbaarheid en verkeersveiligheid in het gebied. Provincie Gelderland en gemeente West Betuwe onderzochten daarom gezamenlijk het sluipverkeer afkomstig van de A2 op de doorgaande routes in het gebied rond de A2.

Het onderzoek

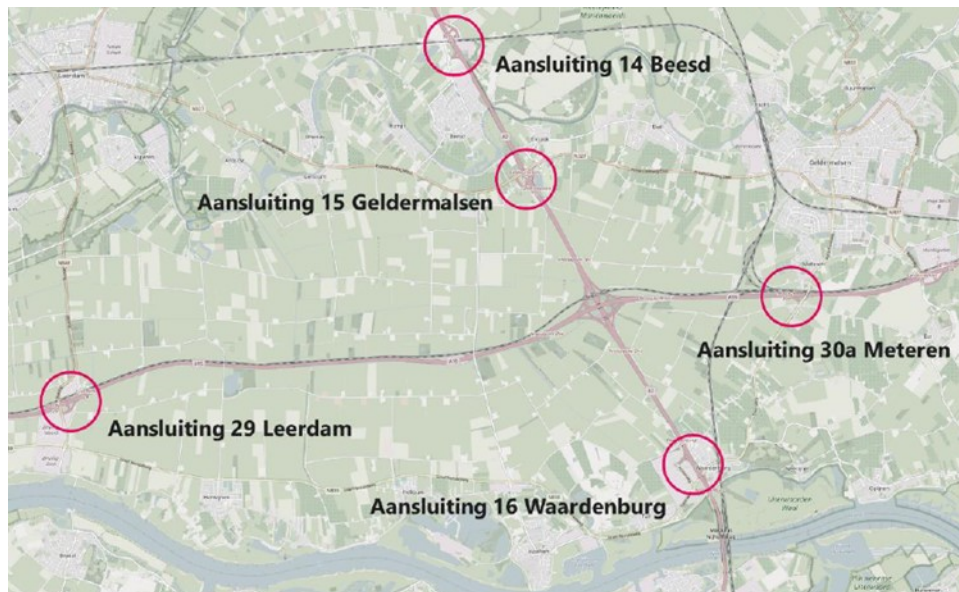
We onderzochten hoe het doorgaande verkeer op de provinciale en gemeentelijke wegen zich verplaatst en tot welke problemen dat (mogelijk) leidt. Dit deden we via een online vragenlijst. Bijna 700 bewoners lieten weten waar zij overlast ervaren van mogelijk sluipverkeer. Deze informatie is gebruikt bij het vervolgonderzoek. Daarin onderzochten we in hoeverre er sluipverkeer is dat de drukte rond knooppunt Deil en op de A2 probeert te vermijden en welke routes worden gebruikt. Zo vormden we een beeld van het aanwezige sluipverkeer.

Wat is sluipverkeer?

Als eerste bepaalden we wat sluipverkeer is. Verkeer onderweg van A naar B dat een logische route volgt, is geen sluipverkeer maar doorgaand verkeer. Een logische route is de meest directe route onder normale omstandigheden. Als verkeer een bestemming 'in het gebied' heeft, is het geen sluipverkeer. Verkeer dat de logische route verlaat om bijvoorbeeld drukte op de snelweg te mijden en daarna verderop weer via de logische route vervolgt, is wel sluipverkeer.

Afbakening onderzoekgebied

Drukke tijdens de ochtend- en avondspits rond knooppunt Deil en het A2 wegvak richting 's Hertogenbosch is de oorzaak van sluipverkeer in de gemeente West Betuwe. Mogelijke sluiproutes beginnen en eindigen bij een aansluiting op de A2 en of de A15. Bij de A2 heeft het betrekking op de aansluitingen Beesd, Geldermalsen en Waardenburg. Bij de A15 betreft het de aansluitingen Leerdam en Meteren.



Overzichtskaartje met afbakening onderzoekgebied

Vaststellen sluiproutes

De deelnemers van de online vragenlijst gaven aan op welke plekken zij overlast als gevolg van sluiptverkeer ervaren. Door de genoemde locaties in kaart te brengen zijn routes te herleiden waar veel overlast wordt ervaren.

Gebruik data

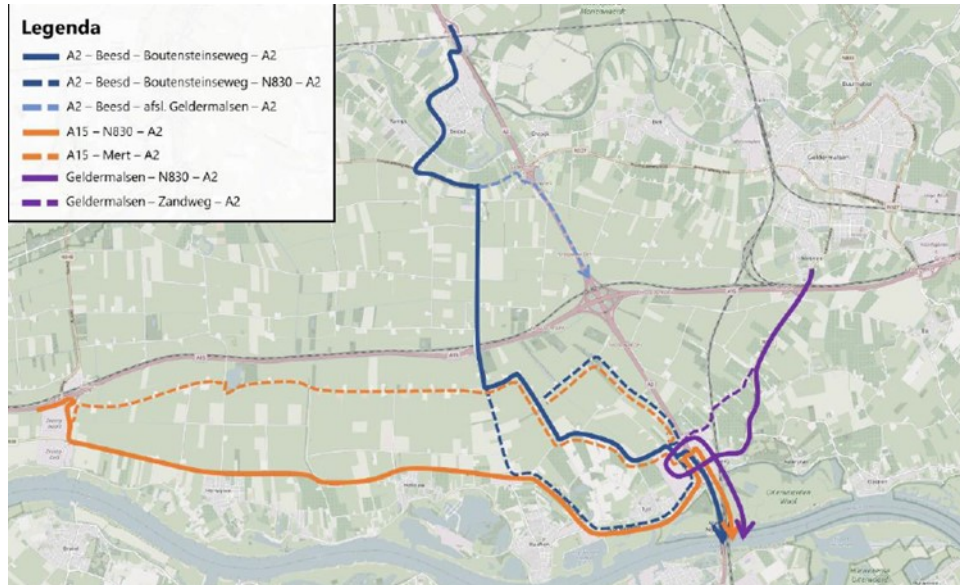
We bepaalden het daadwerkelijke reisgedrag met hulp van (anonieme) data, verkregen via apps en navigatiesystemen die meereizen met of aanwezig zijn in voertuigen. Zo weten we waar de voertuigen vandaan komen en waar ze heen rijden. Uit de data blijkt ook hoe het verkeer zich door het gebied beweegt en welke routes veel worden gebruikt. Zo kunnen we het aandeel sluiptverkeer herleiden. We maakten gebruik van de gegevens van alle werkdagen in kalenderjaar 2022, met uitzondering van de vakanties.

Resultaten

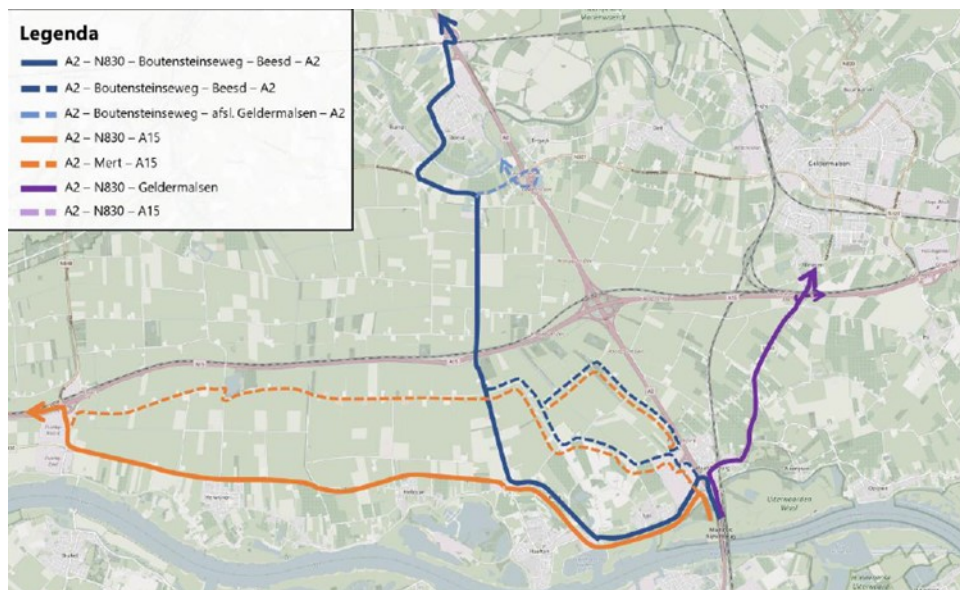
Om de juiste conclusies te kunnen trekken is het belangrijk dat we het aandeel sluiptverkeer in perspectief plaatsen van de totale hoeveelheid verkeer op het wegvak. Uit de data-analyse blijkt dat zowel tijdens de ochtend- als de ochtendspits sprake is van sluiptverkeer. Er blijken een aantal sluiptroutes te bestaan. Het gaat om de volgende sluiptbewegingen:

- Aansluiting Beesd: met name tijdens de avondspits is in zuidelijke richting sprake van sluiptverkeer dat bij Geldermalsen of, in grotere mate, voor de Waalbrug bij Waardenburg de A2 weer oprijdt.
- Aansluiting Geldermalsen van de A2: sluiptverkeer tijdens de ochtendspits in zuidelijke richting naar Waardenburg en tijdens de avondspits in oostelijke richting de A15, aansluiting Geldermalsen.
- Aansluiting Waardenburg: met name tijdens de avondspits is sprake van zowel sluiptverkeer in noordelijke en noordoostelijke richting naar de A15 deels als doorgaand verkeer naar Geldermalsen.
- Aansluiting Meteren: vooral tijdens de ochtendspits is er sprake van sluiptverkeer in zuidelijke richting via Waardenburg.

- Aansluiting Leerdam: Zowel tijdens de ochtend- als avondspits is er sluisverkeer vanaf Leerdam richting Waardenburg wat daar de A2 opgaat in zuidelijke richting.



Overzichtskaartje met mogelijke sluisroutes binnen het onderzoekgebied in zuidelijke richting



Overzichtskaartje met mogelijke sluisroutes binnen het onderzoekgebied in noordelijke richting

Een groot aantal van de ervaren probleemlocaties die door bewoners in de vragenlijst zijn genoemd komen overeen met de daadwerkelijke sluiproutes. De belangrijkste aandachtspunten zijn:

- Het grote aandeel sluihverkeer door Beesd via de Dr. A. Kuypersweg, steeds in zuidelijke richting.
- In het gebied tussen de A15, A2, N830 en de Marijkestraat rijdt weinig verkeer maar het verkeer wat er rijdt bestaat voor een groot deel uit sluihverkeer.
- De N830 door Waardenburg verwerkt zowel tijdens de ochtend- als de avondspits sluihverkeer vooral in noordoostelijke richting.
- Over de Zandweg rijdt tijdens de spitsperioden 15% sluihverkeer.
- Over de Slimweiweg rijdt tijdens de spits 5 – 10% sluihverkeer.

Vervolg

Dit onderzoek geeft ons een beeld van de aanwezigheid van sluihverkeer in de huidige situatie en de problematiek die bewoners ervaren als gevolg daarvan. Nu de verbreding van de A2 is uitgesteld, is de verwachting dat het sluihverkeer als gevolg van het groeiende autoverkeer en de bijbehorende hinder/overlast ook verder toeneemt.

De sluiproutes en de hoeveelheid sluihverkeer zijn nu bekend. De provincie en gemeente gaan dit najaar in gesprek over de vraag of de functie en inrichting van de betrokken wegvakken aansluiten bij de hoeveelheid verkeer die wordt verwerkt. De resultaten worden ook aangeboden aan het A2 projectteam dat zich bezighoudt met ondersteunende maatregelen, waaronder het tegengaan van sluihverkeer en het bevorderen van leefbaarheid in het gebied rond de A2. De komende periode gaan de provincie en gemeente met elkaar en met het Ministerie van Infrastructuur en Waterstaat in gesprek over de vervolgaanpak. Afhankelijk daarvan start een verkenning naar oplossingsrichtingen om sluihverkeer en de overlast als gevolg daarvan tegen te gaan. Daarbij wordt ook de opbrengst van de vragenlijst gebruikt om te komen tot oplossingen die aansluiten bij de aard van de problematiek die in uit de enquête is gebleken.

Naast informatie over sluihverkeer zijn ook opmerkingen gemaakt over verkeerssituaties elders in de gemeente. Deze informatie wordt gedeeld met de betrokken wegbeheerder. Soms is dat de provincie, soms de gemeente. De wegbeheerder gebruikt deze informatie om de functionaliteit en verkeersveiligheid van zijn wegen op orde te houden.

Meer informatie

Deze notitie is de samenvatting van het onderzoeksrapport dat te vinden is op www.gelderland.nl/verkeersonderzoek-westbetuwe.