

# EVALUATIE KERNGERICHT WERKEN 2021

MAART 2022

---

# Inhoudsopgave

Inhoudsopgave .....	2
1. Inleiding .....	3
Samenvatting.....	5
2. Doelen en resultaten .....	7
3. Ontwikkelingen kerngericht werken .....	9
4. Gebiedsmakelaars .....	13
5. Kernagenda's.....	13
6. Leefbaarheidsbudget.....	16
7. Blik vooruit: het jaar 2022 en de nieuwe bestuursperiode.....	17

# 1. Inleiding

Een belangrijke ambitie van de gemeente West Betuwe is het versterken van de leefbaarheid in de 26 kernen die de gemeente rijk is en het behoud van de eigenheid van die kernen. Begin 2019 is de gemeente gestart met kerngericht werken. Kerngericht werken is een filosofie en een werkwijze om in de kernen naar problemen en kansen te kijken én te handelen. Met kerngericht werken wil de gemeente West Betuwe de specifieke dynamiek en kracht van de samenleving benutten. We verbinden mensen en stimuleren participatie, versterken samenwerking met partners en doorbreken sectoren en beleidskokers. Met kerngericht werken zorgen we voor een positief effect op de leefbaarheid en de sociale cohesie van de kernen.

Na drie jaar is de eerste fase van kerngericht werken in de gemeente West Betuwe afgerond. Vanuit het Bidbookproces hebben we in het CUP (College UitvoeringsProgramma) en in een Plan van aanpak kerngericht werken een eerste kader geformuleerd. Daarbij is onderscheid gemaakt tussen vijf geografische gebieden, elk met een eigen gebiedsmakelaar. We hebben een leefbaarheidsbudget geïntroduceerd en we werken met kernagenda's.

Samen met inwoners en partners is in 2021 hard gewerkt aan de verdere implementatie van kerngericht werken. In dit verslag vindt u een overzicht van de behaalde resultaten. Ook wordt vooruitgeblikt op 2022 en de verdere ontwikkeling van kerngericht werken in de nieuwe bestuursperiode. Het verslag wordt in maart 2022 aangeboden aan de gemeenteraad.

## **Wat vinden onze inwoners?**

Om een goede indruk te krijgen van de actuele stand van zaken met betrekking tot kerngericht werken hebben we onze contactpersonen in alle 26 kernen geraadpleegd. De resultaten hiervan zijn in dit verslag verwerkt. Inwoners die op welke manier dan ook betrokken zijn geweest bij kerngericht werken hebben een enquête ontvangen. Denk aan inwoners die een leefbaarheidsbudget hebben aangevraagd, mensen die een bijdrage leveren aan de kernagenda's en vrijwilligers of actieve inwoners van dorpshuizen en dorpsstafels, dorpsraden of andere platforms.

De enquête start met een aantal algemene vragen en stellingen over kerngericht werken, de leefbaarheid in de kernen en het contact met de gemeente in brede zin. Deze vragen hebben we aan alle contacten gesteld. Vervolgens wordt er dieper ingegaan op bepaalde onderdelen van kerngericht werken en worden vragen gesteld over bijvoorbeeld het leefbaarheidsbudget, de kernagenda's en de gebiedsmakelaars. Deze vragen zijn alleen gesteld aan de contacten die met dit onderdeel in aanraking zijn geweest.

We hebben ervoor gekozen een gerichte enquête te versturen naar de direct betrokken inwoners. We willen weten en meten hoe de nu ingeslagen weg, ingezette instrumenten en acties worden ontvangen; waar we goed in zijn en wat beter kan. Nog niet alle inwoners zijn bekend met en/of direct betrokken bij kerngericht werken. Dit is een belangrijk onderdeel van de verdere ontwikkeling van kerngericht werken.

In 2019 is ook onderzoek gedaan naar de ervaringen met kerngericht werken en het leefbaarheidsbudget. Destijds hebben circa 90 contacten een vragenlijst over kerngericht werken en

de gebiedsmakelaars ontvangen. Een vragenlijst over de ervaringen met het leefbaarheidsbudget is verstuurd aan 88 aanvragers van een bijdrage uit dit budget. Waar mogelijk wordt een vergelijking gemaakt met de ervaringen van 2019.

Voor de evaluatie in 2021 zijn in totaal 225 vragenlijsten verstuurd. Hiervan hebben we er 90 terug ontvangen. Vrijwel alle kernen zijn hierbij vertegenwoordigd. Een samenvatting van de resultaten is toegevoegd aan deze evaluatie. In dit verslag vindt u op verschillende plaatsen onderdelen hiervan terug.

### **Impact Corona op doorontwikkeling kerngericht werken**

Corona is net als bij andere ontwikkelingen van grote invloed geweest op de doorontwikkeling. Het proces rondom kerngericht werken draait om relaties, verbinding en vertrouwen. Hierbij is persoonlijk contact helpend. Door de coronamaatregelen zijn er minder fysieke overleggen en bijeenkomsten geweest en zijn veel nieuwe en bestaande activiteiten in de kernen niet doorgegaan. Dit heeft onder andere effect gehad op de voortgang van de totstandkoming van kernagenda's en de bestedingen van het leefbaarheidsbudget (zie ook de tweede bestuursrapportage van 2021). Omdat de aanpak van kerngericht werken is aangepast aan de corona omstandigheden is er wel voortgang geboekt.

### **Leeswijzer**

In hoofdstuk 2 wordt een overzicht gegeven van de doelstellingen en speerpunten van kerngericht werken. De behaalde resultaten in 2021 worden hierbij kort genoemd. Deze zijn verder toegelicht en uitgewerkt in de daarop volgende hoofdstukken. In hoofdstuk 3 geven we een beeld van de algemene ontwikkeling van kerngericht werken die wij zien in 2021. We kijken hierbij zowel naar interne als externe ontwikkelingen. In hoofdstuk 4 staan we stil bij de gebiedsmakelaars. In hoofdstuk 5 bij de kernagenda's en in hoofdstuk 6 gaan we in op het proces en de bestedingen van het leefbaarheidsbudget in 2021. In alle hoofdstukken worden relevante resultaten uit het onderzoek onder inwoners vermeld. In hoofdstuk 7 sluiten we de evaluatie af met een doorkijkje naar 2022 en de nieuwe bestuursperiode. We hebben de bevindingen uit de verschillende hoofdstukken samengevoegd in een korte samenvatting. Deze vindt u na de inleiding.

# Samenvatting

Samen met inwoners en partners is in 2021 hard gewerkt aan de verdere ontwikkelingen van kerngericht werken. Dit verslag geeft hiervan een overzicht. Ook wordt vooruitgeblikt op kerngericht werken in de nieuwe bestuursperiode. Om een goede indruk te krijgen van de actuele stand van zaken met betrekking tot kerngericht werken hebben we onze contactpersonen in alle 26 kernen geraadpleegd door middel van een enquête. De resultaten hiervan zijn in dit verslag verwerkt. De onderzoeksresultaten zijn toegevoegd in een bijlage.

Een belangrijk speerpunt in 2021 was de oplevering van kernagenda's in alle 26 kernen die West Betuwe rijk is. Dit is niet haalbaar gebleken. Corona was daarbij van grote invloed. Eind 2021 waren 15 agenda's gereed. Begin maart 2022 zijn 3 agenda's opgeleverd en liggen 2 agenda's klaar bij de vormgever. Conceptversies van de laatste 6 agenda's zijn naar verwachting voor 1 april 2022 gereed. De voornaamste reden voor de vertraging van deze laatste agenda's is dat de fysieke afstemmingsmomenten, om tot een breed gedragen conceptagenda te komen, niet in het eerste kwartaal kunnen worden afgerond. We willen bij de totstandkoming van de kernagenda's vooral goed blijven aansluiten bij de aanpak en het tempo van de kernen zelf en niets opleggen.

Opvallend bij de reeds opgeleverde agenda's is dat nog een relatief groot deel van de punten door de gemeente moet worden uitgevoerd. In het onderzoek onder onze contacten geeft 71% aan zich (mede) eigenaar te voelen van de uitvoeringspunten. Dit biedt kansen voor de toekomst. Het onderzoek wijst ook uit dat veel respondenten blij zijn met het bestaan van kernagenda's. Ze zorgen voor verbinding tussen inwoners en gemeente. De toegevoegde waarde van kernagenda's moet overigens nog wel in de praktijk worden bewezen. Ook is het van belang dat een grotere groep inwoners, instellingen en bedrijven daarbij wordt betrokken.

De gemeente heeft 5 gebiedsmakelaars in dienst die een brugfunctie vervullen tussen inwoners en de gemeente. Zij weten wat er speelt en leeft in de kernen. Deze makelaars hebben in 2021 een spilfunctie gehad bij de ontwikkeling van de kernagenda's. Het overgrote deel van de contactpersonen is positief tot zeer positief over de gebiedsmakelaars. Ze vinden dat de gebiedsmakelaars goed bereikbaar zijn, goed luisteren, meedenken, oog hebben voor de kern en helder communiceren.

Om de leefbaarheid in de kernen en buitengebieden te versterken stelt West Betuwe leefbaarheidsbudget beschikbaar. In 2021 ging dit om een bedrag van €195.000. Vanuit 24 kernen zijn er in 2021 in totaal 127 aanvragen binnengekomen. De impact van Corona is ook hier zichtbaar. Veel activiteiten konden niet plaatsvinden, waardoor er minder vraag naar het budget is geweest. Ondanks dat zien we wel een stijging in 2021 ten opzichte van 2020. In 2021 zijn er 17 aanvragen meer toegekend dan in 2020.

Op veel beleidsterreinen is in 2021 verbinding gelegd met kerngericht werken. In het participatiebeleid, het uitvoeringsprogramma Bouwen aan Sociale Kracht, de Omgevingsvisie en in de communicatiestrategie heeft kerngericht werken een prominente plek gekregen.

In 2021 hebben we gesprekken gevoerd met de provincie over de dorpendeals en het Programma Sterk Bestuur, om samen te werken aan de sociale cohesie. Het idee is ontstaan om een Sociaal

digitaal platform te ontwikkelen, dat bijdraagt aan de verbinding tussen inwoners, kernen en kernagenda's. In 2022 wordt dit idee verder uitgewerkt.

Respondenten hebben met de enquête veel suggesties gedaan om het kerngericht werken verder te ontwikkelen en te verbeteren. We willen hierop nog verdiepen en in gesprek met de respondenten. De uitkomsten nemen we mee in het programma Kerngericht werken en Participatie. Hiervoor wordt in 2022 een programmaplan opgesteld.

## 2. Doelen en resultaten

Kerngericht werken heeft 4 doelen, die hun oorsprong vinden in het herindelingsadvies:

1. Een gemeente die dichtbij haar inwoners staat (dienstverlening dichtbij en op maat).
2. De leefbaarheid vergroten.
3. De samenleving uitdagen in het bedenken en uitvoeren van gemeentelijke taken.
4. Het integraal werken en beleid op maat versterken.

Deze doelen zijn in 2019 vertaald naar acht subdoelstellingen en speerpunten. Deze zijn weergegeven in onderstaande tabel. In de laatste kolom is het resultaat in 2021 per speerpunt weergegeven. Bij deze resultaten wordt een verwijzing gemaakt naar het hoofdstuk waar uitgebreider op deze resultaten wordt ingezoomd.

Strategisch doel	Speerpunten	Hoe te meten?	Resultaat
Samen werken aan en realiseren van vitale kernen	Stimuleren van eigen verantwoordelijkheid van inwoners	Betrokken bewoners geven tijdens de evaluatie eind 2021 aan dat ze tevreden zijn over de mate waarin de gemeente eigen initiatief stimuleert en inwoners hiertoe uitdaagt. Inwoners voelen zich verantwoordelijk voor de uitvoering van de kernagenda's.	43% van de respondenten vindt dat de gemeente initiatief stimuleert. 39% is hierin neutraal en 17% vindt van niet. 71% van de respondenten voelt zich verantwoordelijk voor de uitvoering van de kernagenda. Zie hoofdstuk 3 en hoofdstuk 5.
Alle kernen hebben een (concept) kernagenda	Vullen kernagenda's. Overleg met inwoners uit de kern. Afstemming met collega's en zo nodig externe betrokkenen.	Eind 2021 is er in alle kernen een (concept)agenda	15 kernagenda's zijn opgeleverd in 2021. Begin maart 2022 zijn nog 3 agenda's opgeleverd en zijn 2 agenda's klaar voor de vormgeving, waarna ze uitgegeven worden. De laatste conceptagenda's volgen naar verwachting voor 1 april 2022. Hierbij zijn we afhankelijk van de aanpak en het tempo van de kern zelf. Zie hoofdstuk 5.
Vijfentachtig procent van het leefbaarheidsbudget is besteed.	Leefbaarheidsinitiatieven worden maximaal ondersteund. De gebiedsmakelaars voeren hierover gesprekken in alle kernen.	Eind 2021 is 85% van het beschikbaar gestelde budget toegekend.	Eind 2021 is 63% van het beschikbare budget toegekend. Zie hoofdstuk 6.
De leefbaarheid wordt door	Samenwerken aan leefbaarheidsinitiatieven	De leefbaarheidssituatie scoort in de	De Leefbarometer is in 2021 niet uitgevoerd. Respondenten geven

inwoners van alle kernen positief ervaren.	levert voor de leefbaarheid in de kern een positieve impuls.	Leefbarometer in alle kernen tenminste een zeven.	gemiddeld een 6,84 aan de leefbaarheid in hun kern. Zie hoofdstuk 4.
Kerngericht werken vormt de kern van het uitvoerende werk van de hele gemeente.	Collega's uit verschillende vakteams werken samen aan een opgave.	Er wordt samengewerkt rondom inwonersinitiatieven en uitvoeringspunten van de kernagenda's.	De manier waarop en de mate waarin wordt samengewerkt wordt door verschillende teams en disciplines anders ervaren. Opgavegericht werken blijft een onderdeel dat verdere aandacht behoeft. De Uitvoering van de kernagenda's wordt vertaald in een totale planning. Medewerkers zijn hierbij betrokken en hebben behoefte aan voldoende tijd en gelegenheid om integrale aanpak in de praktijk te ontwikkelen. Zie hoofdstuk 3.
Kerngericht werken vormt onderdeel van het beleid.	Bij het harmoniseren en ontwikkelen van beleid is de focus gericht op kerngericht werken.	Kerngericht werken is zichtbaar in alle beleidsdocumenten die richting college en raad gestuurd worden.	De verbinding met kerngericht wordt in veel beleidsstukken gemaakt. Ook in de uitvoering van geharmoniseerd beleid is aandacht voor verbinding met initiatieven vanuit de kernen. Zie hoofdstuk 3.
Met maatschappelijke partners wordt kerngericht samengewerkt.	Er vindt periodieke afstemming plaats tussen gebiedsmakelaars en maatschappelijke partners.	Ieder kwartaal vindt afstemming met de maatschappelijke partners plaats.	Gebiedsmakelaars hebben continue afstemming met maatschappelijke partners zoals: welzijnsorganisaties, de politie en woningcorporaties. Waarover en hoe vaak er contact is, is afhankelijk van het onderwerp.
Teamoverstijgende vraagstukken worden integraal en kerngericht benaderd.	We willen opgavegericht werken op basis van de vraag vanuit de samenleving.	Integraal en opgavegericht werken is onderdeel van het programma organisatieontwikkeling onder de noemer Samen West Betuws Werken (voortaan: SWBW)	Dit punt is sterk in ontwikkeling en krijgt veel aandacht binnen SWBW. Het model voor lerend veranderen, het leercafé en de invoering van programmasturing en projectmatig werken. Zie hoofdstuk 3

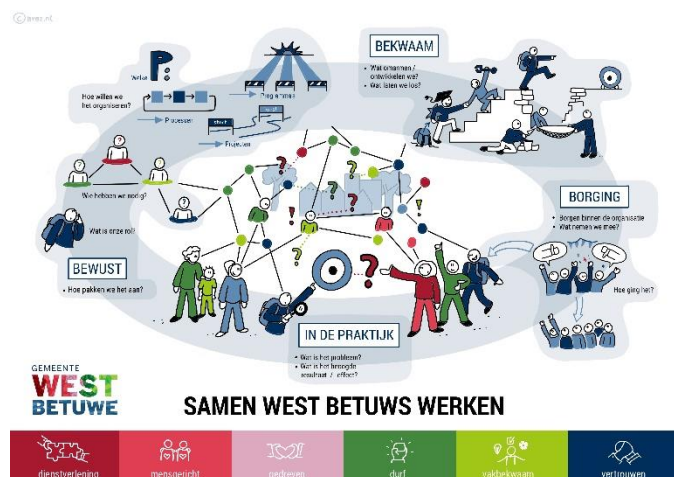


### 3. Ontwikkelingen kerngericht werken

In 2021 is hard gewerkt aan de verdere ontwikkeling van kerngericht werken, zowel binnen als buiten de gemeentelijke organisatie.

#### Kerngericht werken - intern

De manier waarop en de mate waarin wordt samengewerkt wordt door verschillende disciplines binnen de ambtelijke organisatie anders ervaren. In 2021 is er organisatiebreed aandacht besteed aan het opgavegericht en netwerkgericht werken. Het programma SWBW heeft als doel om alle ontwikkel- en verbeterinitiatieven in de organisatie onder één noemer samen te brengen en te ondersteunen. SWBW is daarmee een verzamelnaam voor hoe we in de nog relatief nieuwe gemeente West Betuwe werken. Ter ondersteuning daarvan hebben we een model voor lerend veranderen met instructievideo gemaakt. Dit model wordt situationeel ingezet door het management ter ondersteuning van medewerkers en samenwerking tussen en binnen teams.



De gebiedsmakelaars hebben in 2021 een teamontwikkelingstraject doorlopen (Belbin, teamrollen). Uren en inzet door vakcollega's voor de kernagenda's die tot stand zijn gekomen in 2021 zijn afgestemd met de vakafdelingen.

Er heeft een werkbijeenkomst tussen de gebiedsmakelaars, teamleiders en team strategie plaatsgevonden om werkplannen en meerjarige programma's te verbinden. Dit doen we nogmaals als de laatste agenda's ook zijn opgeleverd.

Collega's uit diverse teams hebben samengewerkt aan de uitvoering van punten uit de opgeleverde kernagenda's. Uitleg is gegeven over de stand van zaken rond kerngericht werken en de rol van medewerkers daarbij. De gebiedsmakelaars hebben input geleverd voor het participatiebeleid. De brug is geslagen tussen het programma Bouwen aan sociale kracht en kerngericht werken om aanpakken kerngericht te benaderen.

De gebiedsmakelaars zijn aangesloten op diverse beleidstrajecten zoals de harmonisatie sportbeleid en de Omgevingsvisie. Continue afstemming met de verschillende teams binnen de organisatie is het dagelijks werk van de gebiedsmakelaars. Veel afstemming gaat over een kerngerichte aanpak of over de ontwikkeling van de kernagenda's. De gebiedsmakelaars spelen hierbij een verbindende rol, maar de inhoudelijke aanpak komt van de vakspecialisten.

Binnen de organisatie zien we in toenemende mate dat collega's elkaar opzoeken en (dus) meer oog hebben voor een meer integrale aanpak van de vraagstukken. We zien dat collega's zich meer en meer bewust zijn van hun rol op het gebied van kerngericht werken en participatie.

Kerngericht werken is ook bij collega gemeenten in ontwikkeling. In 2021 hebben de gebiedsmakelaars deelgenomen aan de Leerkring van de Gelderland Academy. Hierbij zijn

verschillende gemeenten uit Rivierenland aangesloten. In dit netwerk wordt kennis uitgewisseld en inspiratie opgedaan. In 2021 waren onder andere digitale participatie en creatief denken onderwerp van gesprek. Buiten dit netwerk om hebben diverse gemeenten contact gezocht met de gebiedsmakelaars om te leren van kerngericht werken in West Betuwe.

### **Verbinding diverse beleidsterreinen**

Een van de gestelde doelen van kerngericht werken is dat er in nieuw beleid verbinding wordt gemaakt met kerngericht werken. In de programma's waar in 2021 (verder) uitvoering aan gegeven is en in nieuw beleid zien we deze verbinding terug.

In het Uitvoeringsprogramma Bouwen aan Sociale Kracht (maart 2021) heeft kerngericht werken een prominente plek gekregen. Bij diverse ontwikkeldoelen van dit programma wordt kerngericht werken ingezet om aan te sluiten bij de vragen en behoeften van de kern. Denk hierbij aan het versterken en/of het vergroten van het aantal ontmoetingsplekken en activiteiten in de kern en het vergroten van de mobiliteitsvoorzieningen.

Kerngericht werken en participatie zijn communicerende vaten. Dit wordt duidelijk in het Participatiebeleid (oktober 2021). In het participatiebeleid wordt continue de verbinding gelegd met kerngericht werken. Participatie is voorwaardelijk om kerngericht te kunnen werken. Participatie leent zich bij uitstek om thema's en wensen te inventariseren, die breed en integraal op te pakken en ambities te realiseren. De verdere uitwerking van het participatiebeleid wordt integraal opgepakt met kerngericht werken en ondergebracht onder 1 programma.

De rode lijn van kerngericht werken vindt u ook terug in de Omgevingsvisie West Betuwe (oktober 2021). Dit ontwerp is onderdeel van de Omgevingswet. De Omgevingswet maakt duidelijk dat we als overheid alleen samen met de samenleving invulling kunnen geven aan grote opgaven als energietransitie of de aanpassing aan klimaatverandering. Die opgaven leggen, naast bijvoorbeeld wonen, mobiliteit en recreatie, ook een claim op de ruimte. In de Omgevingsvisie wordt de leefbaarheid en de eigenheid en identiteit van de kernen benadrukt en continu aansluiting gezocht bij de wensen en behoeften van de kern.

Kerngerichte communicatie vormt een belangrijk onderdeel van de Communicatiestrategie 2021-2026 (juli 2021). Onderzocht gaat worden hoe we als gemeente de kernen het beste kunnen ondersteunen bij hun lokale communicatie en hoe we inwonersinitiatieven kunnen versterken. Ook onderzoeken we hoe we gemeentelijke informatie online en offline kerngericht kunnen aanbieden.

### **Dorpendeal**

Evenals de gemeente wil de provincie de sociale verbondenheid in de dorpen en kernen versterken. De wens van verbinding en cohesie leeft ook bij de inwoners. Zo blijkt uit de kernagenda van Enspijk dat deze kern de samenwerking tussen verengingen wil verbeteren, de samenwerking met Deil wil versterken en de communicatie tussen inwoners en gemeenten wil verbeteren. De kern Gellicum geeft in haar agenda aandacht aan ontmoetingsfuncties en Heukelum wenst een digitaal platform voor communicatie tussen gemeenten, verengingen/organisaties en inwoners.

Om de cohesie te bevorderen stelt de provincie onder andere budget beschikbaar in de vorm van een dorpendeal. In 2021 hebben hierover verkennende gesprekken met de provincie plaatsgevonden. Ook is met de provincie gesproken over het Programma Sterk Bestuur en het idee om samen met de

provincie en inwoners een sociaal digitaal platform te ontwikkelen. Dit digitale platform heeft onder andere als doel om mensen, kernen en kernagenda's met elkaar te verbinden en om ideeën, initiatieven en kennis uit te wisselen, zodat er een leer- en inspiratienetwerk ontstaat. In 2022 wordt dit idee verder uitgewerkt.

### **Programma Kerngericht werken**

Het kerngericht werken wordt verder uitgerold in het Programma Kerngericht werken en Participatie. Voor dit programma is een programmamanager gezocht. De functie is een aantal maanden vacant geweest en dit heeft voor vertraging gezorgd bij de oplevering van een programmaplan. Eind 2021 is een programmamanager aangesteld. In de loop van 2022 wordt het programmaplan aan de raad aangeboden.

### **Kerngericht werken - extern**

In 2021 is in alle kernen geïnvesteerd in het (verder) opbouwen van een relevant netwerk van inwoners, organisaties, verenigingen en stichtingen. Diverse inwoners zijn direct of indirect betrokken geweest bij de verdere ontwikkeling van kerngericht werken. Dat kan zijn omdat ze leefbaarheidsbudget hebben aangevraagd, bijgedragen hebben aan de kernagenda's of bijvoorbeeld contact hebben gehad met een medewerker over een inwonersinitiatief.

Corona heeft vanzelfsprekend effect gehad op de ontwikkeling van kerngericht werken en het verder uitbouwen en benutten van deze netwerken. Kerngericht werken, participatie en leefbaarheid zijn geen producten of afvinklijstjes. Het is een proces gericht op relaties en vertrouwen. Fysieke ontmoetingen en fysieke activiteiten in de kern dragen hieraan bij. Daar waar mogelijk zijn fysieke bijeenkomsten vervangen door digitale bijeenkomsten. De animo hiervoor was minder groot dan bij de fysieke bijeenkomsten.

### **Week van de leefomgeving**

Tijdens de Week van de Leefomgeving (september 2021) zijn twee online bijeenkomsten over de toekomst van West Betuwe gehouden. De toekomstbestendigheid en leefbaarheid in de kernen was hierbij een belangrijke pijler. Ook hielden we toen een online Swipocratie-peiling. Bijna 1600 inwoners gaven hun visie op de toekomst van West Betuwe. De resultaten zijn verwerkt in de Omgevingsvisie en in de Participatienota.

### **Wat vinden onze inwoners?**

We hebben onze contactpersonen gevraagd wat kerngericht werken voor hen betekent en wat zij het meest belangrijk vinden. 40% van de respondenten geeft aan dat ze het belangrijk vinden dat de gemeente werkt en denkt vanuit inwoners en dat de gemeente zichtbaar in en betrokken is bij de kern. 21% gaf aan het behoud van de eigenheid en identiteit van de kernen het belangrijkste te vinden.

Van de respondenten geeft 62% aan dat de aanpak van kerngericht werken duidelijk is. 28% is hierin neutraal en 10% van de respondenten vindt dit niet of helemaal niet duidelijk. Als aandachtspunt wordt onder andere meegegeven dat ambtenaren moeten beschikken over kern-specifieke kennis en dat de aanpak waarschijnlijk onbekend is bij veel inwoners die nog niet betrokken zijn.

Het overgrote deel van de respondenten geeft aan de leefbaarheid in de kern (inclusief buitengebied) goed te vinden (51%). Een klein deel vindt deze uitmuntend (4%). 33% vindt de leefbaarheid voldoende en 11% vindt de leefbaarheid onvoldoende tot slecht. Zowel de tevreden als de ontevreden

respondenten op dit punt geven aan dat er ruimte is voor verbetering. Het onderhoud van wegen en groen, de verkeersveiligheid en het aanbod van voorzieningen zijn hierbij veel genoemde onderwerpen. De leefbaarheidsscore komt overeen met de beoordeling in 2019. Toen gaven respondenten gemiddeld een 7 aan de leefbaarheid.

Op de vraag hoe tevreden men is over de mate waarin de gemeente bijdraagt aan de leefbaarheid in de kernen geeft 78% van de respondenten een voldoende tot uitstekende beoordeling. 20% van de respondenten vindt de bijdrage onvoldoende en 2% vindt de bijdrage slecht. Het leefbaarheidsbudget en de kernagenda's worden hierbij als positieve punten genoemd. Ook ziet een aantal respondenten dat er zaken worden opgepakt die eerder zijn blijven liggen. Een aantal respondenten geeft aan nog niet veel van de bijdrage te merken. Ook wordt genoemd dat leefbaarheid bevorderende verzoeken, zoals bestemmingswijzigingen, niet worden ingewilligd en dat het groenbeheer en de vervoersvoorzieningen onvoldoende zijn. In 2019 beoordeelden respondenten deze bijdrage met gemiddeld een 6,3. Dit is nagenoeg gelijk gebleven in 2021.

In 2019 gaven respondenten een 6,3 voor de manier waarop de gemeente luistert naar de vragen van inwoners. In 2021 is 31% van de respondenten het eens met de stelling dat de gemeente luistert naar vragen en wensen van inwoners. 40% is hierin neutraal en 31% is het hier niet mee eens. Verreweg de meeste toelichtingen hierbij gaan over de acties na het luisteren. Aangegeven is dat de gemeente meestal wel luistert, maar dat er vervolgens niets mee gedaan wordt of er slecht wordt teruggekoppeld.

Op de vraag of men vindt dat de gemeente voldoende aandacht aan de kernen en het buitengebied besteedt, reageert 34% van de respondenten instemmend. 30% is hierin neutraal en 35% vindt de aandacht onvoldoende. Als verbeterpunten worden onder andere genoemd: de zichtbaarheid van de gemeente (anders dan makelaars) in de kern, de aandacht voor en zeggenschap van de kleine kernen en buitengebieden en de communicatie van de gemeente naar de kernen. Ook wordt een aantal keren opgemerkt dat Corona impact heeft op de mate waarin ze deze aandacht ervaren. In 2019 vond ongeveer de helft van de respondenten de aandacht voldoende.

Met kerngericht werken willen we samen met onze inwoners werken aan vitale kernen en eigen verantwoordelijkheid stimuleren. Aan onze contacten is in de enquête gevraagd of zij vinden dat gemeente eigen initiatief van inwoners stimuleert en inwoners hiertoe uitdaagt. 43% van de respondenten is het hier mee eens, 39% heeft geen mening en 17% vindt van niet. De 43% van de contacten die vindt dat de gemeente eigen initiatief stimuleert of daartoe uitdaagt, noemt het leefbaarheidsbudget en de kernagenda's als voorbeelden. Een deel van de respondenten geeft aan dat er ook initiatieven zijn die de gemeente nog niet opmerkt. Initiatieven buiten de kernagenda's en dorpsplatforms blijven onopgemerkt of vinden minder gehoor, geven zij aan.

Op de vraag of mensen zich verantwoordelijk voelen voor het uitvoeren van de kernagenda in hun gebied reageert 71% instemmend. 29% geeft aan zich niet verantwoordelijk te voelen, waarbij een deel zegt wel te willen meewerken, maar geen verantwoordelijkheid te willen dragen. Hierbij speelt ook de afhankelijkheid van de gemeente een rol.

## 4. Gebiedsmakelaars

Om kerngericht te werken is een goede samenwerking tussen inwoners, verenigingen en de gemeente essentieel. Wij willen een goede partner zijn en zichtbaar in en betrokken bij de kernen zijn. De gemeente heeft 5 gebiedsmakelaars in dienst die een brugfunctie vervullen tussen inwoners en de gemeente en die weten wat er speelt en leeft in de kernen. Zij ontvangen veel vragen van inwoners over uiteenlopende onderwerpen. Ook hebben ze een belangrijke rol bij de totstandkoming en uitvoering van de kernagenda's. In gesprekken over de kernagenda's wordt duidelijk waar energie zit en met welke thema's inwoners aan de slag willen gaan. Kerngericht werken is een dynamisch proces; pionieren en een proces van uitproberen. Wat in de ene kern goed werkt, werkt in een andere kern juist helemaal niet. Dit vraagt om veel inlevingsvermogen, flexibiliteit en uitstekende communicatieve vaardigheden.

Gebiedsmakelaars zijn dus een belangrijke ambassadeur van het kerngericht werken, maar het is niet van hen alleen. Voor afhandeling van vragen en voor de uitvoering van de kernagendapunten zijn de vakcollega's hard nodig. Ook andere collega's staan dagelijks in contact met inwoners en/of zijn in de kernen aanwezig. Ook van hen wordt verwacht dat zij de kerngericht werken gedachte uitdragen.

### Wat vinden onze inwoners?

Aan onze contactpersonen is via de enquête gevraagd een cijfer te geven aan de gebiedsmakelaar. De helft van de respondenten (52%) beoordeelt de gebiedsmakelaar met het cijfer 8 en één vijfde van de respondenten (21%) geeft een 10. Ook ongeveer één vijfde (22 %) geeft een voldoende beoordeling (cijfer 6) en 4% geeft een onvoldoende (cijfer 4). De toelichting die respondenten hierbij geven is dat ze vinden dat de gebiedsmakelaars goed bereikbaar zijn, goed luisteren, meedenken, oog hebben voor de kern en helder communiceren. In 2019 gaven respondenten de gebiedsmakelaars ook een goede beoordeling, met gemiddeld een 8,2.

Van de respondenten die in 2021 contact hebben gehad met de gebiedsmakelaar was 93% tevreden over dit contact. In 2019 was dit 90%. Vooral de laagdrempeligheid, welwillendheid en oplossingsgerichtheid werden hierbij opgemerkt.

Daar waar personeelwisselingen zijn geweest is hinder ondervonden in het contact, onder andere bij de dossieroverdracht. Bij wie het contact een vraag of probleem inhoudt is deze in 72% van de gevallen afgehandeld. Andere vragen en problemen zijn nog in onderzoek of niet naar tevredenheid afgehandeld. Betrokkenheid van derde partijen of andere disciplines binnen de gemeente zijn daar soms debet aan geweest, aldus de respondenten.

## 5. Kernagenda's

Een van de doelen in 2021 was het opleveren van kernagenda's in alle 26 kernen die de gemeente rijk is. In de tweede bestuursrapportage in 2021 is al gemeld dat het proces vertraging heeft opgelopen door Corona. De ambitie is uitgesproken dat in het eerste kwartaal van 2022 alle kernagenda's zijn opgeleverd.

Er is hard gewerkt aan het proces om te komen tot de kernagenda's. In de kernagenda worden afspraken en plannen tussen inwoners, verenigingen en gemeente vastgelegd om de leefbaarheid in de kern te behouden en/of te vergroten. Dit kunnen onderwerpen zijn die de inwoners belangrijk vinden, maar ook projecten en activiteiten die de gemeente uitvoert. Een belangrijk element bij de totstandkoming is dat de gemeente niets wil opleggen, maar dat er per kern samen naar oplossingen en mogelijkheden wordt gekeken. Het proces is in deze leidend. Elke kern kiest een eigen aanpak en tempo om te werken aan de kernagenda. Hiervoor werkt de gebiedsmakelaar samen met de inwoners.

### Stand van zaken maart 2022

In 15 kernen is in 2021 een kernagenda opgeleverd. Ieder kern is uniek en heeft eigen wensen en aandachtspunten, maar er zijn ook veel overeenkomsten. Zo zien we in toenemende mate dat inwoners kiezen voor een beperkt aantal punten/projecten/activiteiten, waarop ze hun aandacht willen richten. In meerdere dorpen is de samenwerking tussen de verenigingen een belangrijk thema. De oprichting van een dorpsorganisatie is een belangrijk thema in enkele andere kernen. Veel genoemde punten zijn daarnaast: woningbouw, verduurzaming en verkeersveiligheid. De kernagenda's die klaar zijn, kunnen worden ingezien op [Kernagenda | Gemeente West Betuwe](#)

Begin maart 2022 zijn nog 3 agenda's opgeleverd en zijn 2 agenda's klaar voor de vormgeving, waarna ze uitgegeven worden.

Op basis van wat nu bekend is, verwachten we dat de laatste 6 kernen hun conceptagenda hebben opgesteld voor 1 april 2022. Deze kernen zijn al wel gestart met het proces om een kernagenda op te stellen, maar willen nog meerdere keren fysiek bij elkaar komen om te brainstormen en breed af te stemmen. We gaan er vanuit dat versoepelingen van de Coronamaatregelen ervoor zorgen dat de bijeenkomsten doorgaan en het proces niet stagneert. We communiceren voortdurend met de contactpersonen in deze kernen en sluiten, volgens de bedoeling, aan bij de aanpak en het tempo van de kernen zelf.

### Uitvoering kernagenda's

Door de oplevering van een groot deel van de kernagenda's is een beter beeld ontstaan van de diversiteit aan onderwerpen en het totaal aan activiteiten dat in samenspraak met de kernen moet worden opgepakt. Hierdoor kan ook beter worden ingeschat in hoeverre de kernagenda's uitvoerbaar zijn.

Eind 2021 heeft een gesprek met de teamleiders plaatsgevonden, waarin het totaal aan nu bekende activiteiten breder is bekeken. De conclusie is dat veel activiteiten passen binnen het huidige beleid. Daar waar wensen niet passen binnen het beleid of politiek niet haalbaar zijn, moet een bredere discussie worden gevoerd. Het grootste deel van de kernagendapunten waar de gemeente eigenaar van is, kunnen worden aangemerkt als regulier werk. Deze punten zijn of worden opgenomen in de werkplannen van de diverse teams. In het eerste kwartaal, als het gehele pakket ten uitvoer wordt gebracht, wordt duidelijk welke knelpunten dit in fasering oplevert. De grotere complexere projecten, waar meerdere taakvelden en/of organisaties bij betrokken zijn, moeten realistisch in de tijd worden weggezet en in nauw overleg met de betrokken kernen worden geprogrammeerd. Van de agenda's die al eerder in 2020 en 2021 zijn opgeleverd is al een groot deel in uitvoering of reeds afgerond.

In het tweede kwartaal van 2022, na oplevering van alle agenda's, hebben we een volledig beeld van alle wensen en kernagendapunten. Deze worden opgenomen in een uitvoeringsmonitor. Deze monitor

geeft een beeld van onder andere de planning en status van uitvoering, beschikbare capaciteit en het eigenaarschap. Over de voortgang wordt via de reguliere P&C cyclus gerapporteerd aan de gemeenteraad.

Opvallend bij de reeds opgeleverde agenda's is dat de gemeente nog een relatief groot deel van de punten moet uitvoeren. Het aantal punten en activiteiten waarbij inwoners de uitvoering dragen is nog relatief laag. In de evaluatie geeft 71% van de inwoners aan zich mede eigenaar te voelen van de uitvoeringspunten. Dit geeft hoop en kansen voor de toekomst.

Voor de uitvoering van kernagendapunten kan onder andere, naast andere gelden en subsidies, gebruik worden gemaakt van het kernbudget. Eind 2021 is hiervoor de verordening door de raad vastgesteld. Er is al een aantal keren van dit budget gebruik gemaakt.

### **Wat vinden onze inwoners?**

We hebben onze contacten gevraagd welk rapportcijfer zij geven aan het werken met kernagenda's. 43% van de respondenten geeft een 8 of hoger, 43% geeft een voldoende en 5% geeft een onvoldoende. Veel respondenten zijn blij met het bestaan van kernagenda's, omdat het zorgt voor verbinding tussen inwoners en gemeente. Hierbij wordt veel opgemerkt dat het zich in de praktijk nog wel moet uitwijzen. Als verbeterpunt wordt aangegeven dat een grotere groep inwoners, naast de vertegenwoordigers in dorpsplatforms, betrokken moet worden.

Aan de mensen die hebben bijgedragen aan het opstellen van een kernagenda stelden we vragen over het proces en de inhoud van de agenda. 66 mensen hebben hun mening hierover gegeven.

61% van de respondenten geeft aan het proces goed tot zeer goed te hebben ervaren. 35% vond het proces wel gaan en 5% vond het proces slecht tot zeer slecht. Positief is ervaren dat het leerzaam was, leuk was en er goede gesprekken zijn ontstaan. Het proces was wel inspannend, koste veel energie en was ook traag, mede door Corona. Dit is door veel mensen benoemd. Daarnaast is onder andere opgemerkt dat de deelnemersdynamiek niet altijd goed was en dat de gevestigde orde in een kern niet naar iedereen luisterde.

69% van de respondenten is tevreden tot zeer tevreden met de inhoud van de agendapunten. 29% is hierin neutraal en 3% is ontevreden. Hierbij wordt aangegeven dat punten goed zijn afgestemd met betrokken inwoners, maar dat nog niet alle inwoners zijn betrokken of bereikt. Men is benieuwd naar de uitvoering van de agendapunten. Dit is niet altijd even makkelijk wordt opgemerkt.

39% van de respondenten vindt dat de betrokkenheid van inwoners bij de kern is toegenomen door de kernagenda. 61% is het hier niet mee eens. Ook hier wordt benoemd dat een groot deel van de bevolking nog niet bereikt is en daarmee nog niet betrokken is. Een goede uitvoering van de kernagenda geeft vertrouwen en hierdoor stijgt de betrokkenheid geven een aantal respondenten aan.

## 6. Leefbaarheidsbudget

In 2021 heeft de gemeente een bedrag van € 195.000 beschikbaar gesteld voor leefbaarheidsinitiatieven. Vanuit 24 kernen zijn er in 2021 in totaal 127 aanvragen binnengekomen. Hiervan zijn er 111 toegekend, voor een totaalbedrag van € 122.000. Dit komt neer op een bestedingspercentage van 63%. De doelbesteding van 85% van het leefbaarheidsbudget is daarmee niet behaald, zoals ook gemeld in de tweede bestuursrapportage 2021. De impact van de coronamaatregelen is ook hier zichtbaar. Veel activiteiten hebben niet, of niet fysiek, plaatsgevonden. Hierdoor was er minder vraag naar het budget.

Aanvragen die niet zijn toegekend zijn, zijn of ingetrokken of afgewezen. Aanvragen zijn afgewezen omdat ze niet aan de spelregels voldeden, zoals aanvragen voor opleidingen, cursussen en consumptie. Of het ging om aanvragen die op een andere manier werden gesubsidieerd. Ingetrokken aanvragen hadden veelal een relatie met Corona. Denk hierbij aan activiteiten die niet door konden gaan.

Ondanks dat Corona een grote impact had en heeft, zien we in 2021 wel een stijging ten opzichte van 2020. In 2020 zijn er 94 aanvragen toegekend voor een totaalbedrag van € 112.000. Dat komt neer op een toename van het aantal aanvragen met 18% en een toename van het bestedingsbudget met 6%. Er zijn veel mooie voorbeelden van leefbaarheidsinitiatieven die in 2021 bijdragen aan de sociale cohesie en de netwerken in de kernen. Denk hierbij aan: opgestarte open eettafels, aangelegde jeu-de-boule banen en aangeschafte en geplaatste AED's. Een overzicht van de initiatieven die in 2021 zijn ondersteund vindt u op de website: [Inwonersinitiatieven in de kernen in 2021 | Gemeente West Betuwe](#)

### Wat vinden onze inwoners?

Aan respondenten die in 2021 een leefbaarheidsbudget hebben aangevraagd, zijn vragen gesteld over hun ervaringen bij het proces. 50 respondenten hebben de vragen hierover beantwoord. 80% van de respondenten geeft aan een goede tot zeer goede ervaring te hebben met het aanvraagproces. 14% vond het wel gaan en 6% vond het proces slecht tot zeer slecht. Redenen voor de goede ervaringen zijn onder andere: een vlotte snelle afhandeling en duidelijke richtlijnen. Onduidelijke richtlijnen en omslachtigheid (het budget moet eerst worden voorgeschoten) worden genoemd als redenen om het proces met een onvoldoende te waarderen. In 2019 was 78% van de respondenten positief over de behandeling van de aanvraag voor een leefbaarheidsbudget.

Respondenten hebben circa 20 suggesties gedaan om het proces te verbeteren. Het vergemakkelijken van het aanvraagformulier is een aantal keren genoemd. Ook het beter en breder communiceren in de kernen over het bestaan van dit budget wordt aangeraden. Het beschikbaar stellen van ruimere budgetten en het versoepelen van de voorwaarden worden ook genoemd.



## 7. Blik vooruit: het jaar 2022 en de nieuwe bestuursperiode

In 2022 wordt opnieuw flink ingezet op kerngericht werken en participatie. In 2022 start een nieuwe bestuursperiode. Het nieuwe bestuur zal mede bepalend zijn voor de accenten en ambities de komende jaren. In 2022 voeren we in ieder geval de volgende activiteiten uit:

1. De laatste kernagenda's worden opgeleverd in samenwerking met inwoners, verenigingen, stichtingen en sociale platforms
2. We vertalen de kernagenda's in werk- en teamplannen en vullen een uitvoeringsmonitor
3. We geven samen met onze inwoners uitvoering aan de kernagendapunten die in 2022 gepland zijn
4. We gaan verder met de voorbereidingen van de dorpendeal en de ontwikkeling van een digitaal sociaal platform
5. We bereiden het bestedingsplan kernenbudget 2022-2024 voor
6. Daar waar bestaand beleid afwijkt van de kerngericht werken gedachte, signaleren we en agenderen we dat

Voor de verdere ontwikkeling van kerngericht werken en participatie stellen we een programmaplan op. Nu we drie jaar ervaring met kerngericht werken hebben opgedaan, willen we de strategische doelen en instrumenten opnieuw richten en de leidende principes voor de uitvoering vaststellen en borgen. Een ander belangrijk onderdeel van het programma en de ontwikkeling is het (verder) integreren van Kerngericht werken en participatie als onderdeel van de organisatieontwikkeling en het opgavegericht werken. We versnellen door verbindingen te leggen met andere programma's; Leefomgeving, Duurzaamheid, Wonen & voorzieningen en het programma Bouwen aan Sociale Kracht. Zoals dat bijvoorbeeld terug te zien is in de Omgevingsvisie 1.0 - Hoofdstuk 6 Uitvoering, waarin de gebiedsgerichte uitwerking verbonden wordt aan het proces en de uitkomsten van de kernagenda's. En ook bij de verkenning van de ruimtelijke mogelijkheden voor o.a. woningbouw in Deil is op gebiedsniveau die verbinding terug te zien. Ook bij de verdere doorontwikkeling van kerngericht werken blijven we verbinding zoeken met andere ontwikkelingen binnen en buiten de organisatie. Denk aan de Provinciale inspanningen in de gebiedsagenda en de kennis en kunde vanuit de P10, het netwerk van plattelandsgemeenten.

Respondenten hebben in de enquête veel suggesties gedaan om het kerngericht werken verder te ontwikkelen en te verbeteren. Als rode draad zien wij hierbij de volgende drie thema's terug:

- Het verbeteren van de aanwezigheid en zichtbaarheid in de kernen; ambtenaren en kernwethouders vaker op locatie;
- Inzetten op het betrekken en bereiken van een grotere groep inwoners, verenigingen en organisaties; ook inwoners en organisaties die niet deelnemen of betrokken zijn bij een dorpsplatform;
- Meer en betere communicatie over wat wel en wat niet kan. De inwoners meer betrekken bij besluitvorming en resultaten delen.

Om deze thema's en andere suggesties verder uit te werken willen we de respondenten, die hier toestemming voor hebben gegeven, uitnodigen voor een bijeenkomst en/of gesprek. De uitkomsten van dit gesprek, de bovenstaande thema's en de andere suggesties, die gedaan zijn in de enquête, willen we meenemen in de verdere ontwikkeling van kerngericht werken en een plek geven in het programmaplan.