

Memo

Aan College van B&W
Van Ilse Broekmans, Laureen Geuther
Datum 13 maart 2024
Onderwerp Generieke aanpak Kansenskaarten

1. Inleiding

De Omgevingsvisie West Betuwe uit 2022 geeft op hoofdlijnen de ambities tot 2040 voor de gemeente op basis van 7 thema's:

1. Gezonde en leefbare leefomgeving
2. Wonen en voorzieningen
3. Mobiliteit en bereikbaarheid
4. Economie en ondernemerschap
5. Landbouw
6. Energie en klimaat
7. Natuur, cultuur en recreatie

En bevat algemeen geformuleerde gebiedsuitwerkingen voor de kernen. Voor de kernen is op de kaart van de Omgevingsvisie de bestaande situatie in beeld gebracht en is de volgende passage opgenomen: *'de gebiedsuitwerking per kern wordt gekoppeld aan het opstellen en actualiseren van de kernagenda's waarin per kern met inwoners de ambities en vraagstukken verder worden geformuleerd en aangescherpt'*. De uitvoering van de gebiedsuitwerking per kern is reeds doorgelegd naar:

- Het programmaplan Wonen (versie 0.95): *"Uiterlijk 2026 zijn er voor alle 26 kernen kansenskaarten opgesteld voor o.a. extra woningbouw tot en met 2023 en daarna. In 2024 vindt er een evaluatie plaats van de dan afgeronde trajecten voor de eerste 7 kernen"*.
- De programmabegroting 2023: *"We stellen voor 7 kernen een ruimtelijke kansenskaart op"*.
- De programmabegroting 2024: *"Kansenskaarten voor Heukelum, Tricht en Spijk"*.
- Besluit voor Deil en Haften en pilot voor 5 kernen (besluit college 2 november 2021, informatiebijeenkomst 30 augustus 2022 en besluit college 18 oktober 2022 over Tricht en Hellow))
- Besluit college van 18 oktober 2022 dat het opstellen van de kansenskaart voor een bepaalde kern geen belemmering te laten zijn voor het direct oppakken van woningbouwkansen vooruitlopend op de bewuste kansenskaart.

Op 2 november 2021 heeft het college besloten tot het opstellen van een Kansenskaart voor Deil. Hierbij is tevens besloten dat na afronding van deze Kansenskaart een evaluatie zou plaats vinden. Eind 2023 is de Kansenskaart Deil ambtelijk afgerond en heeft de evaluatie plaats gevonden. Op basis van deze evaluatie en klankborden binnen de vakdiscipline ruimtelijke ontwikkeling is een generieke aanpak voor het opstellen van een Kansenskaart uitgewerkt. De ambtelijke organisatie staat voor de opgave in 2024 in ieder geval voor de kernen Heukelum, Tricht, Haften en Spijk een Kansenskaart op te stellen. Dit is een omvangrijke werkopgave. Zo zijn vanuit de gemeente verschillende domeinen (fysiek, realisatie, sociaal) betrokken. En loopt de uitwerking via een intensief participatieproces met inwoners en diverse partijen uit de kern. Inhoudelijk en organisatorisch komt er dan ook veel bij kijken om deze werkopgave te realiseren.

Een generieke aanpak maakt het mogelijk effectief en efficiënt de uitvoering op te pakken en vormt de basis voor een kern-specifieke maatwerk procesgang. Dit memo bevat de generieke aanpak en bestaat uit de onderdelen:

- a. Scope en doel;

- b. Organisatiestructuur;
- c. Procesbeeld;
- d. Doorlooptijden planning en indicatie benodigde capaciteit.

Ter voorbereiding van het collegevoorstel is deze aanpak met de Stuurgroep Wonen besproken en akkoord bevonden. In aanvulling op de Stuurgroep documenten is het procesbeeld ook in een doorlooptijden-planning vertaald en daarbij een indicatie van de benodigde capaciteit vanuit de ambtelijke organisatie.

2. Scope en doel van de Kansenskaart

De Omgevingsvisie West Betuwe geeft de visie op de leefomgeving. Een visie geeft het lange termijn perspectief, een voorstelling van de toekomst voor de gehele gemeente en daarmee de 26 woonplaatsen. Woonplaatsen bestaan uit: Kernen, Buitengebied en Werklocaties. De zeven opgaven in de Omgevingsvisie zijn omvangrijk in schaal, kennen een lang tijdsbeeld en komen via programma's en/of het omgevingsplan tot uitvoering. Voor de kernen komen er gebiedsuitwerkingen. De eerste gebiedsuitwerking heeft geresulteerd in een "Kansenskaart voor de kern". Het begrip "Kansenskaart" leeft binnen de gemeentelijke organisatie, ambtelijk en bestuurlijk en buiten in de maatschappij, maar er komen ook vragen naar boven, zoals:

- Wat kan je met een kansenskaart?
- Wanneer is iets een kans?
- Dekt de term de lading?
- Hoe blijft een kansenskaart actueel?
- Hoe is de samenhang met de gemeentelijke opgaven in groter verband

Voor een generieke basis aanpak is het belangrijk dat er een eenduidig beeld en definitie is van het document/product "Kansenskaart voor de kern".

Wat is de kern?

Het gedeelte van de woonplaats dat niet gelegen is in het Bestemmingsplan Buitengebied (dit is niet hetzelfde als de bebouwde kom). Zie figuur 1 en 2 ter illustratie.



Figuur 1 Woonplaatsgrens en bebouwde kom grens



Figuur 2 Bestemmingsplan Buitengebied

Wat kan je met een kansenskaart?

- De kansenskaart geeft inzicht in de kansen voor de ruimtelijke en maatschappelijke opgaven voor de gemeente West Betuwe in de betreffende kern. En geeft inzicht in de kansen voor het versterken van de kern vanuit kernspecifieke ontwikkelingen vanuit de actuele kernagenda.
- De kansenskaart geeft de voorwaarden voor het "realiseren van een opgave" vanuit de benadering "ja, mits"

- De kansenkaart moet inwoners en partijen uitnodigen initiatief te nemen ruimtelijke en maatschappelijke activiteiten/ontwikkelingen in de kern op te pakken.
- De kansenkaart moet actiegericht zijn voor de toekomst van de kern, het is een instrument om mee te kiezen. De acties uit de kansenkaart worden vermeld in de kernagenda.
- De kernagenda is het centrale document en het hoogste in de hiërarchie is met betrekking tot afspraken en plannen tussen inwoners, verenigingen en gemeente.

Wat is het detailniveau van een kansenkaart?

- Niet (kadastraal) perceel specifiek herkenbaar > wel een arcering met vervaging.
- Geen exacte cijfers > wel bandbreedten of indicaties.
- Er moet ruimte blijven voor toekomstige ontwikkelingen

Wat is het karakter van een kansenkaart?

- De kansenkaart heeft een dynamisch karakter. Door het periodiek bijwerken blijft de kaart aansluiten bij de actualiteit.
De onderliggende kaarten zijn een moment opname. Sommige elementen zijn hard, bijvoorbeeld archeologie. Andere elementen kunnen veranderen, bijvoorbeeld een hindercirkel die verdwijnt of externe factoren die veranderen zoals wet- en regelgeving of gewijzigde ambities.
- De kansenkaart is een vrijwillig (uitvoerings)programma fysieke leefomgeving onder de Omgevingswet en de acties uit de kansenkaart vormen de kapstok voor acties in de kernagenda.
- De Kanskaart ontstaat met input vanuit de Omgevingsvisie enerzijds en input vanuit de kern, inclusief de actuele kernagenda, anderzijds.



Figuur 3 Inputstromen voor het opstellen van een Kanskaart

3. Organisatiestructuur

De organisatiestructuur geeft inzicht in de rolverdeling, verantwoordelijkheden en besluitvorming. Het maakt duidelijk waar welke activiteiten liggen en hoe onderlinge verhoudingen zijn. Voor de Kanskaart is een generieke opzet gemaakt en deze maken we kernspecifiek bij de start van een Kanskaart. Bijlage 1 geeft de organisatiestructuur. Vanuit de ervaringen Deil is toegevoegd:

- Een ambtelijk kernteam dat de opgaven vanuit gemeentebreed perspectief bewaakt en een inhoudelijk klankbord vormt tijdens de uitwerking van Kanskaart.
- De Stuurgroep Wonen stelt de planning vast en stuurt en monitort op de voortgang (activiteiten en planning) en inhoud van de nieuwe kanskaarten in voorbereiding op de vaststelling door het college. Bijsturing vindt plaats in de stuurgroep.
- De Klankbordgroep is de gesprekspartner vanuit de kern met de gemeente. Iedereen (alle share- en stakeholders) kan via de maptionnaire input leveren aan de projectgroep.
- De projectgroep is een compact team dat verantwoordelijk is voor het opstellen van de Kanskaart. In de verlengde projectgroep zijn de verschillende gemeentelijke expertisen vertegenwoordigd voor hun input en reflectie op de Kanskaart.

4. Procesbeeld

Het processchema geeft de volgordelijkheid van de stappen en de tussenproducten waarmee een volgende stap gestart kan worden. Bijlage 2 geeft het procesbeeld. Voor het opstellen van een Kansenskaart onderscheiden we twee hoofdsporen:

- a) Het spoor voor de technische inhoudelijke uitwerking
- b) Het spoor voor het voeren van participatie met de inwoners en partijen

Iedere stap sluit af met een document (A tot en met H) dat het vertrekpunt vormt voor de volgende stap. Het maatwerk participatieplan wordt door het college vastgesteld. De overige documenten hebben een ambtelijk karakter, tenzij de analyse van de gegevens tot een keuze leidt waarvoor bestuurlijke besluitvorming noodzakelijk is. Dit zou bijvoorbeeld kunnen bij stap 3a van de technische uitwerking waar het ook over grondeigendom kan gaan. Het vaststellen van het einddocument "Kansenskaart voor en door de kern" betreft een collegebesluit. Het eindresultaat is de Kansenskaart waarover het college zal besluiten.

Aandachtspunten

- Spoor A, stap 2 eindigt met de maatwerk aanpak voor de specifieke kern. Dit geldt voor organisatiestructuur, participatieplan en planning. Daarna wordt gestart met de uitwerking.
- Het college besluit over:
 - Maatwerk participatieplan;
 - Eventueel actieve grondpolitiek indien dat wenselijk is;
 - Definitieve Kansenskaart.
- De contactmomenten voor de wethouder met inwoners en partijen zijn opgenomen bij de omgevingsdialoog en bij de ter inzage legging van de definitieve Kansenskaart.

5. Doorlooptijden planning en capaciteitsindicatie

Het generieke procesbeeld is vertaald naar een doorlooptijden-planning. Exclusief vakantieperiodes, specifieke proceduretijden of lokale bijzonderheden betreft de totale doorlooptijd tot en met vaststelling door het college circa 42 tot 46 weken. Rekening houdend met vakanties zal zeker een jaar nodig zijn voor opstellen van één kansenskaart. Bijlage 3 bevat het doorlooptijden overzicht.

In combinatie met het algemene planningsbeeld is een globale capaciteitsraming gemaakt. Deze raming is voorcalculatorisch opgesteld en heeft daarmee een indicatief karakter. Na afronding van de Kansenskaarten voor Tricht, Spijk, Haften en Heukelum kan deze raming aangescherpt worden op basis van de feitelijke inspanning.

Het opstellen van een kansenskaart vraagt om een gemeentelijke capaciteitsinspanning van circa 800-900 uur. Dit is naast de inzet van een ontwerp bureau die de kaarten daadwerkelijk opstelt en de teksten schrijft. Deze urenindicatie gaat uit van circa 10 ambtelijke specialisten die op ad hoc basis klankborden en deelnemen in de verlengde projectgroep. Daarnaast is de verwachting dat de ambtelijke adviseurs van grondbouwen, wonen, ROW en communicatie/participatie een meer structurele rol hebben. De ureninzet vanuit management en bestuur is hierin niet meegenomen.

Rol	Uren
Projectleider	240 – 280
Assistent proj.leider	200 – 240
Gebiedsmakelaar	50 – 60
Ambtelijke specialisten	
- Klankbord (10x)	100 – 120
- Structureel (4x)	160 – 240
Regisseur RO	10 – 20
Totaal	760 – 960

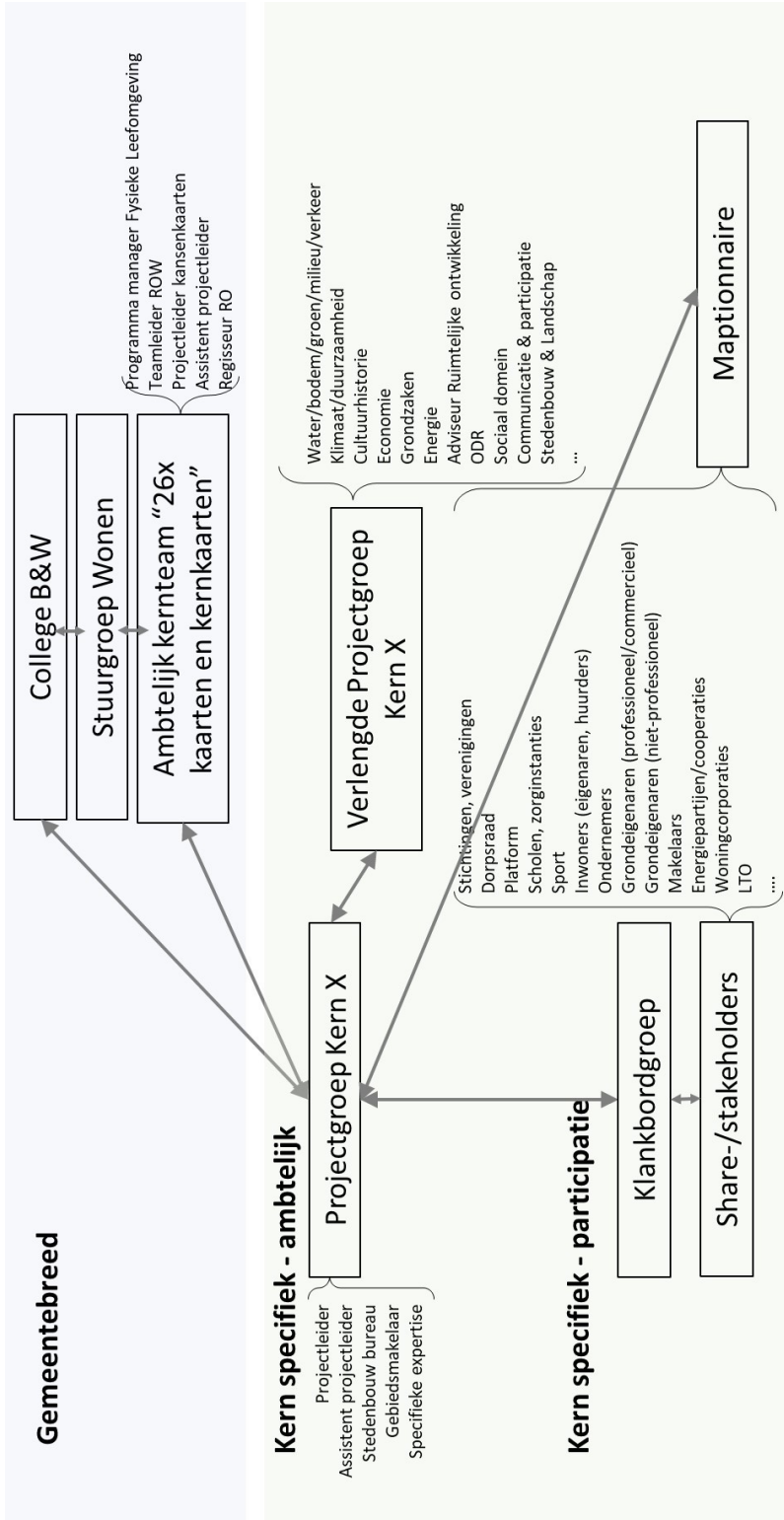
6. Bijlagen

Bijlage 1: Organisaatiestructuur

Bijlage 2: Procesbeeld

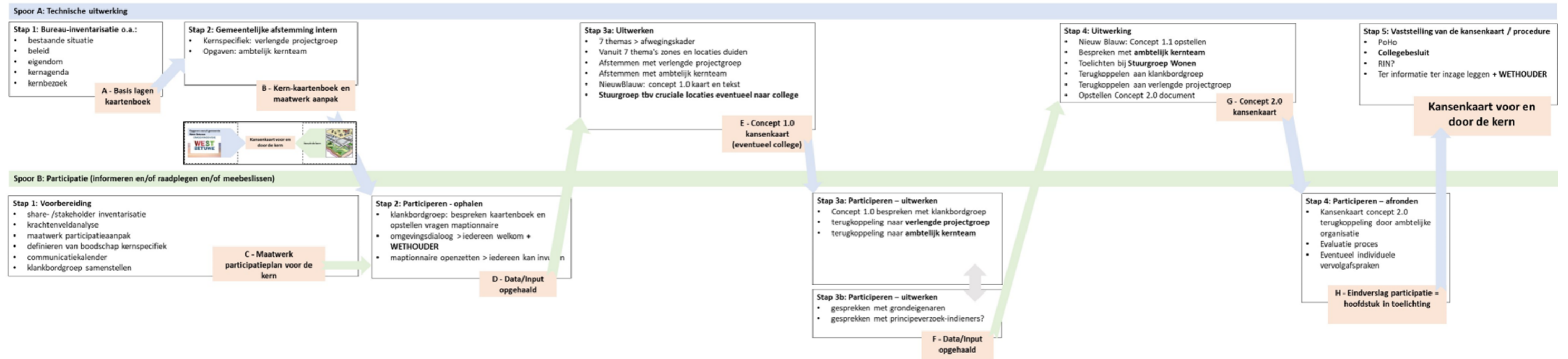
Bijlage 3: Doorlooptijden planning

Bijlage 1: Organizational Structure



Bijlage 2: Procesbeeld

Generiek procesbeeld van een Kansenskaart



Bijlage 3: Doorlooptijden planning

