



PROGRAMMA DUURZAAMHEID

2022 – 2025

Foto: Archief Gelders Genootschap
fotograaf: Erwin Zijlstra

GEMEENTE
**WEST
BETUWE**

Basisgegevens

Bestuurlijk opdrachtgever	Joke van Vrouwerff	Joke.van.vrouwerff@westbetuwe.nl
Ambtelijk opdrachtgever	Philip Bosman	Philip.bosman@westbetuwe.nl
Programmamanager	Gerrit Visser	Gerrit.visserw@westbetuwe.nl
Startdatum programma	1 juli 2022	
Einddatum programma	31 december 2025	
Huidige stadium	Opbouw	

Samenvatting

Met dit Programmaplan Duurzaamheid wordt invulling gegeven aan de opdracht van de Stuurgroep Duurzaamheid i.o. (september 2021) om “op basis van het huidige beleid focus en samenhang aan te brengen tussen de strategische doelen, de inspanningen en activiteiten om de duurzaamheidsambities van West Betuwe te realiseren”.

We staan internationaal, nationaal en lokaal voor de grote maatschappelijke opgave om de oorzaken en gevolgen van klimaatverandering aan te pakken. We hebben de opdracht het energieverbruik terug te dringen, de opwek van duurzame(re) vormen van energie te (laten) realiseren, de fysieke leefomgeving klimaatbestendig in te richten én gebruik van (primaire) grondstoffen drastisch te veranderen. In West Betuwe werken we bij deze opgaven nadrukkelijk samen met onze inwoners, ondernemers en maatschappelijke organisaties. Het zijn hun woningen, buurten en bedrijven waaraan gewerkt gaat worden. Dit doen we zoveel mogelijk kerngericht, waarbij we aansluiten bij de schaal en omvang van de kernen. (hoofdstuk 1).

De raad heeft hiervoor in verschillende visie-, beleidsdocumenten en strategieën de ambities voor West Betuwe vastgesteld. Deze ambities bepalen de strategische doelen en daarmee de koers voor het Programma Duurzaamheid. Voorgesteld wordt om de Veranderstrategie *Onderscheidend* als uitgangspunt te nemen voor het programma (hoofdstuk 2).

In dit programmaplan is in beeld gebracht hoe we deze ambities, die vertaald zijn naar strategische doelen, realiseren. In dit programmaplan zijn op hoofdlijnen die inspanningen en activiteiten benoemd die daaraan bijdragen. Hierbij gaan we uit van de principes van het *programmatisch creëren* (hoofdstuk 3).

Tot 2022 zijn we in staat gebleken om de ambities en strategische doelen op te stellen met de beschikbare uitvoeringskracht en reguliere aansturing. Met het in dit programmaplan bij elkaar brengen van de inspanningen en activiteiten wordt duidelijk dat de huidige uitvoeringskracht onvoldoende is om de ambities tot 2030 te realiseren. Daarnaast vragen de maatschappelijke opgaven om een meer integrale (inhoudelijke) ambtelijke en bestuurlijke aansturing. De uitvoeringsperiode van dit programmaplan is 2022 tot en met 2025. Op basis van de ervaringen van deze periode wordt een nieuw programmaplan voor de periode 2026 – 2030 opgesteld. In hoofdstuk 4 zijn de risico's en monitoring met betrekking tot het programma in beeld gebracht.

Binnen deze context ligt de nadruk van het Programma Duurzaamheid in deze fase op het inregelen van een passende organisatie en besluitvorming (hoofdstuk 5), het versterken van de samenwerking (intern en extern) (hoofdstuk 6) en het verkrijgen van incidentele en structurele financiën (hoofdstuk 7).



Inhoudsopgave

- Basisgegevens..... 2
- Samenvatting..... 3
- Inhoudsopgave 4
- 1. Achtergrond..... 5
- 2. Missie, visie en doelen 8
- 3. Programmatische aanpak..... 15
- 4. Risico's en monitoring 26
- 5. Organisatie en besluitvorming 28
- 6. Samenwerking..... 32
- 7. Financiën 34
- Bijlagen 38

1. Achtergrond

1.1 Context

Vrijwel elke dag is het in het nieuws: het klimaat verandert snel. De oorzaak daarvan is onder andere het menselijk handelen in de afgelopen anderhalve eeuw. Het gebruik van fossiele brandstoffen heeft geleid tot een forse niet-natuurlijke uitstoot van CO₂, waardoor de aarde opwarmt. De gevolgen van klimaatverandering zijn wereldwijd dagelijks zichtbaar, ook in Nederland. Onze winters worden bijvoorbeeld relatief warmer, de zomers heter en droger en er is meer sprake van wateroverlast door extreme regenval. Om de verdere opwarming van de aarde tegen te gaan en de al merkbare gevolgen van klimaatverandering op te vangen door klimaatadaptatie is het nodig dat we handelen.

De laatste jaren is steeds meer naar voren gekomen ook dat de biodiversiteit in de wereld onder druk staat. Dit is duidelijk gerelateerd aan de klimaatverandering: flora en fauna verdwijnen door klimatologische veranderingen in het leefgebied. Het wordt ook veroorzaakt door de winning en het gebruik van (schaarse) grondstoffen. De impact van landgebruik en uitstoot van gassen en stoffen (emissies) op leefgebieden van flora en fauna blijkt enorm groot.

Het terugdringen van de CO₂ uitstoot, het aanpassen aan klimaatverandering en het verminderen van het grondstoffen gebruik en verbruik zijn noodzakelijk. Alleen hiermee kunnen we de (gevolgen van) klimaatverandering en de verslechtering van biodiversiteit temperen. Dit vraagt internationale, nationale en lokale inspanningen.

Participatief en kerngericht: dat typeert ons!

Inwoners, bedrijven en maatschappelijke organisaties werken in West Betuwe al sinds lange tijd aan de duurzaamheidsvraagstukken. Er zijn de afgelopen jaren diverse kleine en grote maatschappelijke initiatieven ontplooid waaruit het door hen gevoelde belang van verandering blijkt. Om wat voorbeelden te noemen: sinds 2013 zijn er windmolens langs de A15 geplaatst die voor maar liefst 50% eigendom zijn van de, door inwoners opgerichte, lokale coöperatie Betuwewind. Met het basisonderwijs is een lesprogramma in gebruik genomen over het belang van goed omgaan met water. Een bedrijf als OFN zet stappen richting circulair ondernemen. En, ten slotte, in diverse kernagenda's (bijv. Aquathermie in Enspijk) is opgenomen op kernniveau de warmtetransitie te realiseren. Allemaal initiatieven waarbij er een evenwichtige samenwerking is tussen deze partijen en de gemeente. Met het programma Kerngericht werken zetten we in op het behoud en verdere ontwikkeling van deze manier van werken. Iets typisch West Betuws en dat koesteren we!

Internationaal

Op internationaal niveau zijn er met het Klimaatakkoord van Parijs (2015) en Glasgow (2021), de Sustainable Goals (VN) en de Green Deal (EU) tussen landen afspraken gemaakt over hun inspanningen om emissies (CO₂, fijnstof, etc.) terug te dringen en klimaatgevolgen op te vangen. Dit alles gericht op het behoud van een menswaardig bestaan en biodiversiteit. Het meest concreet is de Green Deal, waaraan de EU een maatregelen- en financieringsprogramma heeft verbonden. Richting 2050 zijn al voor het jaar 2030 scherpe doelen geformuleerd.

Nationaal

In 2019 is in Nederland het Klimaatakkoord vastgesteld, waarin meer dan 100 organisaties afspraken hebben gemaakt over de vermindering van CO₂-uitstoot in Nederland. Aan de sectortafels Industrie, Gebouwde Omgeving, Landbouw en landgebruik, Elektriciteit en Mobiliteit zijn concrete maatregelen

uitgewerkt, die daaraan bijdragen. Bijvoorbeeld het terugdringen van gasverbruik, het lokaal opwekken van elektriciteit en het stimuleren van andere mobiliteit. In het Regeerakkoord *Omzien naar elkaar, vooruitkijken naar de toekomst 2021 – 2025* is op nationaal niveau een klimaat- en transitiefonds van 35 miljard aangekondigd om in 2050 klimaatneutraal te zijn. Dit geld is bijvoorbeeld bedoeld voor een Nationaal Isolatieprogramma, de aanleg van warmtenetten en schone mobiliteit.

In het Bestuursakkoord Klimaatadaptatie 2018 zijn tussen het Rijk, de Provincies, de Waterschappen en gemeenten afspraken gemaakt over het realiseren van 7 ambities om Nederland waterrobuust en klimaatbestendig in te richten. De concrete maatregelen worden jaarlijks opgenomen in het Deltaplan Ruimtelijke Adaptatie. Als een land dat voor een groot deel onder de zeespiegel ligt is het beperken van de gevolgen van de klimaatverandering op de fysieke en sociale leefomgeving van levensbelang.

In 2016 heeft de rijksoverheid het Rijksbrede programma Nederland Circulair in 2050 vastgesteld. Het doel van dit programma is om productieprocessen efficiënter te maken (minder grondstoffen), gebruik van duurzame en milieuvriendelijke grondstoffen te stimuleren en de ontwikkeling van nieuwe productiemethodes voor circulair gebruik te ondersteunen. In 2019 heeft het Rijk dit tastbaar gemaakt in het Uitvoeringsprogramma Circulaire Economie. Momenteel ligt de nadruk in dit nationale programma op de rol van de rijksoverheid, maar de verwachting is dat dit in de komende jaren ook steeds meer van invloed zal zijn op het beleid van de gemeente.

Ten slotte wordt per 1 januari 2023 de Omgevingswet van kracht. Met deze wet wordt o.a. de regelgeving op het terrein van milieu-eisen (licht, luchtkwaliteit, bodem, geluid, etc) vergaand gedecentraliseerd met de overdracht van de zogenoemde bruidsschatsregels. Daarmee beoogt het Rijk dat gemeenten lokaal maatwerk kunnen toepassen. Dit is nauw verbonden aan de opgaven die de gemeente heeft bij het terugdringen van stikstofemissies (en gevolgen voor biodiversiteit), waterberging, de warmtetransitie (o.a. bodemenergiesystemen) en het asbestprobleem (gebiedsvreemde stoffen zoveel mogelijk beperken).

Provinciaal en regionaal

Bij het realiseren van de internationale en nationale ambities werkt West Betuwe samen met de Provincie Gelderland en met de Regio Rivierenland. Er zijn in het Gelders Energieakkoord (2015) afspraken gemaakt over het terugdringen van de CO₂-uitstoot in 2030 met 55% ten opzichte van 1990. Daarvoor is het onder andere nodig dat er alternatieve vormen van energie opwek komen. Dit is geregeld in de Regionale Energiestrategie (RES) Regio Rivierenland. De RES 1.0 is in 2021 vastgesteld door de raad en de Transitievisie Warmte in januari 2022.

Met de Provincie, Waterschap Rivierenland en de regiogemeenten wordt ook samengewerkt bij klimaatadaptatie. In de Regionale Adaptatiestrategie (RAS) Regio Rivierenland zijn afspraken gemaakt over de provinciale, regionale en lokale inzet bij klimaatadaptatie. Ook de RAS is in 2021 door de raad vastgesteld.

Eind 2022 wordt regionaal een nieuwe Gebiedsagenda 2023 – 2027 vastgesteld door de regiogemeenten. Er wordt over gesproken om in de Gebiedsagenda ook ambities met betrekking tot milieu, biodiversiteit, CO₂-reductie en circulariteit op te nemen.

Lokaal platteland/ landelijk gebied

Met het vaststellen van het coalitieakkoord *In Beweging 2022 – 2026* is door de coalitie een wethouder Platteland aangesteld. De komende periode wordt de lokale plattelandsagenda bepaald. Het platteland heeft een belangrijke plaats bij het vervullen van de duurzaamheidsambities, maar kent ook heel specifieke eigen opgaven (bijv. omslag naar kringlooplandbouw, extensivering van de agrarische sector, etc). Om die reden stelt het Rijk als uitwerking van de Nationale Omgevingsvisie een Nationaal Programma Landelijk Gebied op (verwacht najaar 2022). Dit rijksbeleid werkt door in de lokale ambitie om dé fruitgemeente van Nederland te zijn en te blijven. In de komende periode wordt in verkenning met het

college bepaald wat de inhoudelijke agenda wordt en hoe we de bestuurlijke en ambtelijke uitvoeringskracht op het thema platteland gaan organiseren. Mogelijk vraagt dit thema om een eigen programmaplan.

1.2 Aanleiding

De rol van de gemeente West Betuwe bij het realiseren van de internationale en nationale ambities wordt steeds groter. Enerzijds als mede-uitvoerder van wetgeving, anderzijds als goed voorbeeld, initiator en stimulator. Dit zal de komende periode het nodige vragen aan uitvoeringskracht en financiële inzet.

Na de fusie is in West Betuwe veel tijd besteed aan het formeel harmoniseren van het beleid van de voormalige gemeenten Neerijnen, Lingewaal en Geldermalsen. Dit was een wettelijke vereiste. De gemeenteraad heeft veel verschillende beleidsplannen vastgesteld die verbonden zijn met de thema's uit dit programmaplan. Te denken valt aan het Groenbeleidsplan, het Water- en Rioleringsplan, etc. Aanvullend zijn er lokaal en regionaal besluiten genomen over energie (RES 1.0 en Transitievisie Warmte) en klimaatadaptatie (RAS).

Hoewel in de afzonderlijke plannen op beleidsniveau integraliteit terug te lezen valt, wordt door betrokkenen (bestuurlijk en ambtelijk) aangegeven dat dit op uitvoeringsniveau nog onvoldoende terug te zien valt. Het risico is dat er in de uitvoering te weinig samenhang gerealiseerd wordt. Een ander risico is dat er activiteiten worden ontplooid, die uiteindelijk niet of onvoldoende bijdragen aan de (integrale) gemeentelijke ambities.

Met de Omgevingsvisie 1.0 (vastgesteld door de raad in februari 2022) liggen er duidelijke ambities voor wat betreft energie, klimaat, circulariteit en milieu. Om op uitvoeringsniveau integraliteit te bewerkstelligen worden ze in dit programma bij elkaar gebracht onder de noemer Duurzaamheid. Met dit Programma Duurzaamheid wordt de samenhang tussen de strategische doelen, de inspanningen en de activiteiten vergroot. Er wordt, in het licht van de strategische doelen, gestreefd naar het zo efficiënt en effectief mogelijk inzetten van de beschikbare capaciteit en middelen. In dit programmaplan wordt focus aangebracht aan de hand van de huidige situatie, zowel beleidsmatig als in de uitvoering. Daarbij zijn ook de ambities uit het coalitieakkoord *In Beweging* (april 2022) verwerkt.

2. Missie, visie en doelen

2.1 Missie

De energietransitie realiseren, klimaatadaptatie verwezenlijken en de circulaire economie inrichten. Dan zijn we in 2050 klimaatneutraal, klimaatbestendig en waterrobuust, volledig circulair en hebben we een gezonde leefomgeving. Dat zijn heel bondig geformuleerd dé ambities voor onze opgave op weg naar een duurzaam West Betuwe. Daarmee dragen we bij aan toekomstbestendige en leefbare kernen, een florerende lokale economie en een (be)leefbaar buitengebied.

Naast het zijn van “het goede voorbeeld” zien we het als onze opdracht inwoners, bedrijven en maatschappelijke organisaties bewust te maken van hun invloed op en bijdrage aan het realiseren van deze maatschappelijke opgaven. We nodigen hen uit met ons deze ambities te verwezenlijken.

2.2 Ambities uit Omgevingsvisie 1.0¹

West Betuwe volgt in haar duurzaamheidsambities het Klimaatakkoord van Parijs (energieneutraal in 2050) en het Gelders Energieakkoord: in 2030 de uitstoot van CO₂ met 55% verminderen ten opzichte van 1990. West Betuwe draagt bij aan het bod vanuit de Regio Rivierenland met circa 90 hectare zonnenvelden en 14 windturbines. Op dit moment kent West Betuwe circa 10 hectare aan zonnenvelden en 14 windturbines. De inzet is om de komende jaren vooral extra zonneparken aan te leggen. Voor het ontwikkelen van zonnenvelden hanteren we onze ‘zonneladder’ waardoor we mooie landschappen, natuur, landbouwgrond en dorpsranden ook de komende jaren zoveel mogelijk ontzien. We kijken nadrukkelijk naar de mogelijkheden van zonnepanelen op daken en in of op infrastructuur. Denk hierbij aan overdekte parkeerterreinen met zonnedaken, zonnepanelen in of op geluidschermen en aan (meer innovatief) opwek door zon verwerkt in het wegdek. Hiernaast willen we de komende jaren blijven verkennen welke alternatieven van duurzame energieopwekking we kunnen benutten. Zo blijft het landschap open en kan de fruitteelt nog steeds dienen als *‘unique selling point’*. De winst die voortvloeit uit de opwekking van duurzame energie kunnen we weer gebruiken als investering in nieuwe vormen van duurzame energiebronnen of komen ten goede aan de omgeving.

De gemeente West Betuwe stimuleert en faciliteert energiebesparing, het isoleren van huizen en het leggen van zonnepanelen op bestaande huizen om het energieverbruik terug te dringen en woningen zoveel mogelijk “aardgasvrij-gereed” te maken. Als West Betuwe lopen we voorop in de omslag naar elektrisch vervoer. Dit willen we blijven doen. Dat betekent meer veilige(re) (snel)fietspaden door de hele gemeente en het uitbreiden van onze laadinfrastructuur.

Als West Betuwe vinden we het belangrijk dat we een bijdrage leveren aan de Gelderse duurzaamheidsambities. We vinden het ook van belang dat ons landschap, dat zo bepalend is voor ons DNA, de komende jaren beschermd blijft. Daarom clusteren we grootschalige duurzame energieopwekking in het buitengebied zo veel mogelijk rondom ons economische cluster Vuren en langs de A15. Zo zorgen we voor concentratie in bepaalde gebieden en ontzien we ons kleinschalig landschap van grootschalige ingrepen.

We hebben de ambitie om in 2050 klimaatbestendig te zijn. We koesteren onze gezonde leefomgeving: groen maakt mensen gezond en gelukkig. Daarom zetten we in op het verbeteren en klimaatadaptief maken van de woonomgeving. De gemeente bezit geen woningen, dus dit vraagt ook om een forse inzet

¹ De inhoud in deze paragraaf komt volledig uit de Omgevingsvisie 1.0 zoals door de raad is vastgesteld op 22 februari 2022.

van de particulier en woningcorporaties. Door het realiseren van meer biodivers- of klimaatadaptief groen en ecologische verbindingen tussen de natuurgebieden versterken we de biodiversiteit, de kwaliteit van de bodem en kunnen we ook de effecten van klimaatverandering beperken. We zorgen ervoor dat onze bestaande en nieuwe werklocaties en onze openbare ruimte gewapend zijn tegen wateroverlast en hittestress. Daarnaast kiezen we ervoor om de hoofdinfrastructuur van (snel)wegen, spoorwegen en waterwegen klimaatbestendig en waterrobuust in te richten.

Op het gebied van circulariteit zetten we ons als gemeente in voor een economie zonder afval in 2050. Dit houdt in dat we ons als gemeente sterk maken om voorbeelden van circulariteit, kringlooplandbouw en de 'biobased economy' zichtbaar te maken en zoeken we naar economisch haalbare concepten. Als gemeente kunnen we eisen stellen aan het gebruik van duurzame materialen en gebruiken we de materialen die beschikbaar zijn om zo afvalstromen te beperken en meer in te zetten op hergebruik². We zetten in op materialen die flexibel te gebruiken zijn of demonteerbaar zijn. We pakken het verwijderen van asbest op onder het thema circulariteit. Het hergebruik van grondstoffen moet praktisch uitvoerbaar, milieuhygiënisch verantwoord en transparant zijn. Hiermee wordt vorm gegeven aan het milieuvriendelijk en verantwoord hergebruik in de gemeente West Betuwe. De zorg voor het milieu is een continu proces en voor ons een belangrijk onderdeel van een gezonde leefomgeving.

De land- en tuinbouw in West Betuwe is in de toekomst zo ingericht dat het zo min mogelijk last heeft van de gevolgen van wateroverlast, droogte en hitte. Als gemeente zetten we er ons voor in dat de agrarische sector beter bestand is tegen klimaatverandering. We zoeken hiervoor naar mogelijkheden van multifunctioneel grondgebruik en zetten in op verduurzaming van de agrarische sector. We benutten de koppelkansen in kringlooplandbouw en ondersteunen innovatieve agrariërs hierin: klimaatadaptatie (waterberging), maatregelen voor een gezonde bodem, telen onder zonnepanelen, behoud landschappelijke kwaliteit, natuurbeheer en het bevorderen van biodiversiteit.

Om onze kernen aantrekkelijk, groen en leefbaar te houden, zetten we in op de beperking van wateroverlast, droogte en hitte. Dit zien we als belangrijk ontwerpuitgangspunt bij de (her)inrichting van onze kernen. In de openbare ruimte richten we ons op klimaatadaptief handelen. Als gemeente nemen we het klimaatbestendig en waterrobuust inrichten en beheren van de openbare ruimte mee bij nieuwe ontwikkelingen. We zetten in op bewustwording van de urgentie van klimaatadaptief handelen bij zowel bewoners en bedrijven, om zo te komen tot slimme samenwerkingen op verschillende schaalniveaus. Daarnaast richten we ons als gemeente in eerste instantie op de meest urgente opgaven, en richten we ons vervolgens op het 'laaghangend fruit'. We zien klimaatadaptatie als een meekoppelkans om andere opgaven aan te pakken.

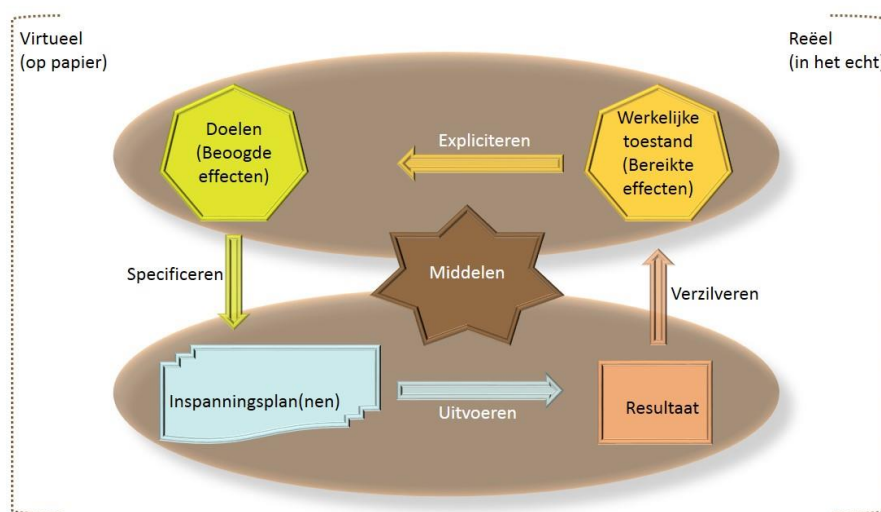
In samenwerking met de Regio Rivierenland en het Waterschap versterken we in het Hoogwaterbeschermingsprogramma (HWBP) onze dijken om zo de waterveiligheid in onze gemeente te waarborgen. Daarnaast zoeken we naar koppelkansen op het gebied van recreatie, verkeer en wonen. Het is de bedoeling dat de Waaldijk na de dijkversterking uitnodigt om te fietsen, te wandelen en te genieten van het uitzicht. Dat kernen weer verbonden zijn met de rivier en vissers mogelijkheden hebben om op goede visplekken te komen.

² Bijvoorbeeld via het Omgevingsplan, het Welstandsbeleid of andere juridische instrumenten die de gemeente in kan zetten.

2.3 Hoofdoelen

Indicatoren

In het programmatisch werken worden hoofdoelen opgesteld op basis van beter, minder, meer, etc. Dit geldt ook voor de strategische doelen in deze paragraaf. Om de inspanningen goed te richten is het belangrijk indicatoren (ook wel: meetbare doelen) te benoemen. Indicatoren die aangeven of de beweging richting de gestelde doelen gemaakt worden én indicatoren die verbonden zijn aan de te verrichten inspanningen. Om een voorbeeld te geven van een indicator. Voor het doel “verminderen en tegengaan hittestress” kan als indicator gelden “het terugdringen van het aantal locaties met hittestress naar max. 10”. Stel dat er dan 15 locaties zijn, dan richten de inspanningen zich op het aanpakken van tenminste 5 locaties. Zo ontstaat er een relatie tussen doelen, indicatoren, inspanningen en middelen waardoor de gemeente zicht krijgt op haar doelrealisatie. Visueel ziet die relatie er als volgt uit:



Het bepalen van de indicatoren en de wijze waarop en de frequentie waarmee ze gemonitord worden, maakt onderdeel uit van dit programmaplan³. Dit kan in een later stadium leiden tot nadere bijsturing of aanscherping van de te verrichten inspanningen. Om die reden zijn nog niet alle genoemde hoofdoelen vertaald naar concrete indicatoren.

Hoofdoelen

Om onze ambities te realiseren stellen we voor de programmaperiode van 4 jaar een aantal doelen die in globale termen omschrijven wat de gemeente nastreeft. Het gaat hierbij om strategische doelen die voortvloeien uit de inhoudelijke ambities uit de Omgevingsvisie 1.0. Daarbij houden we rekening met de wettelijke plichten en het regeringsbeleid. We onderscheiden drie pijlers die qua urgentie van (verplichte) inspanningen en financiële impact (op korte termijn) verschillen. Op de korte termijn ligt het zwaartepunt op het realiseren van de energietransitie gevolgd door klimaatadaptatie. Het thema circulariteit neemt in de komende jaren qua belang toe, zeker als het Rijk een versnelling gaat aanbrenge op het onderdeel kringlooplandbouw (zoals opgenomen in het regeerakkoord).

³ Te beginnen met de Energietransitie waarvoor een *Routekaart energietransitie West Betuwe* is opgesteld.

Pijler 1: Energietransitie

Een energieneutraal West Betuwe 2050. Om dit bereiken streven we naar

- 55% minder CO₂-uitstoot in 2035
- 95% minder CO₂-uitstoot in 2050

Wat draagt daar aan bij?

- Meer lokale opwek en opslag van niet-fossiele energie;
- Minder verbruik van energie;
- Stimuleren en faciliteren van duurzame mobiliteit⁴;
- Vergroten van betrokkenheid inwoners, bedrijven en maatschappelijke organisaties bij de energietransitie.

Pijler 2: Klimaatadaptatie

Een klimaat- en waterrobuust West Betuwe in 2050.

Wat draagt daar aan bij?

- Verminderen en beperken gevolgen van lokale waterschaarste;
- Verminderen en beperken gevolgen van lokale wateroverlast;
- Verminderen en tegengaan van hittestress;
- Beschermen tegen hoogwater;
- Beperken kans op extra risico op schade bij (her)ontwikkelingen.

Pijler 3: Circulariteit

West Betuwe is in 2050 volledig circulair. Op nationaal niveau is dat vertaald naar de volgende doelen met betrekking tot restafval:

- Maximaal 100 kg restafval per huishouden in 2020 (=> West Betuwe zit op 70 kg)
- Maximaal 30 kg restafval per huishouden in 2025
- 0 kg restafval per huishouden in 2050
- In 2023 moeten alle aanbestedingen van lokale overheden circulair zijn.

Daarnaast zet het Rijk in op de ontwikkeling van kringlooplandbouw.

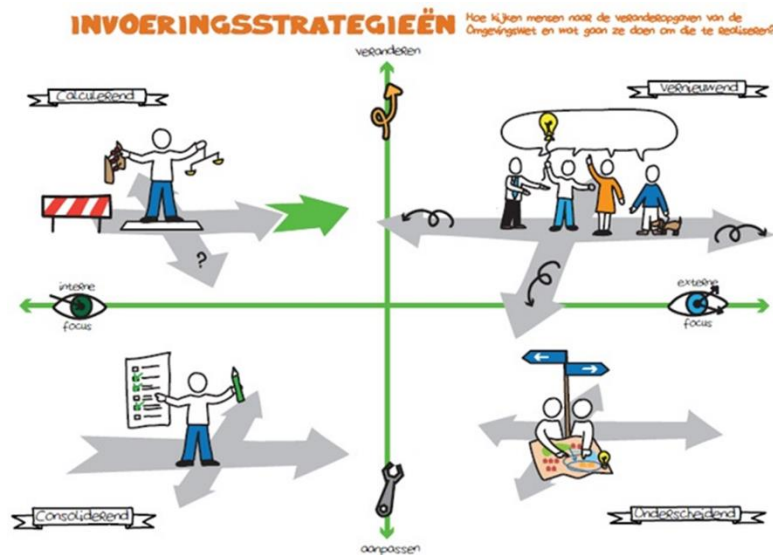
Wat draagt daar aan bij?

- Het verminderen van restafval bij inwoners, bedrijven en maatschappelijke organisaties;
- Het stimuleren van hergebruik van grondstoffen;
- Het bevorderen van circulair bouwen bij eigen vastgoed en circulair inkopen van goederen en diensten;
- Stimuleren en ondersteunen van kringlooplandbouw.

⁴ In de Mobiliteitsvisie en mobiliteitsagenda zijn daar concrete activiteiten aan verbonden.

2.3 Veranderstrategie

In dit programmaplan zijn de ambities van de gemeente West Betuwe uit de Omgevingsvisie vertaald naar een aantal hoofddoelen (zie vorige paragraaf). De gemeente kan voor het realiseren van deze doelen verschillende strategieën toepassen. Een bruikbaar model voor de strategieënbepaling is het *Model invoeringsstrategieën Omgevingswet* zoals die door de VNG is ontwikkeld.



De strategie die gekozen wordt, is bepalend voor de lokale aanpak. Het werkt door in de inzet van mensen, middelen en instrumenten. Het vooraf bepalen van de veranderstrategie is belangrijk met het oog op het veranderproces. Het is een belangrijke boodschap aan de organisatie en externe stakeholders (inwoners, bedrijven, etc.) voor wat betreft de richting die West Betuwe voorstaat. De VNG onderscheidt de volgende vier strategieën:

1. Consolideren (aanpassen wat moet, intern gericht)

In deze strategie wordt rol van de gemeente bij een veranderopgave als niet zo groot beschouwd. De gemeente kiest bij deze strategie voor een afwachtende houding. De gemeente past hooguit op onderdelen iets aan in beleid of uitvoering als dit van de wetgever moet. Bijvoorbeeld: het juridisch regelen van houtstook. De inspanning die dat vraagt wordt veelal als onderdeel beschouwd van het reguliere werk van de gemeente. Dit wordt vertaald in de bestaande beleids- en uitvoeringsplannen, waar de professionals mee aan de gang gaan.

2. Calculerend (veranderen wat kan, intern gericht)

Bij deze strategie worden de wettelijke mogelijkheden (bijv. uit Omgevingswet) of eigen belang benut wanneer de inspanningen opwegen tegen de voordelen die dat oplevert. Er is behoefte aan een businesscase om die afweging te kunnen maken. Een positieve businesscase leidt daarna tot een zakelijke, vaak projectmatige aanpak met een projectleider, projectorganisatie, etc ten behoeve van de veranderopgave. Omdat de maatschappelijke externe voordelen meestal niet of slechts in algemene termen kunnen worden geduid is de focus hierbij vooral gericht op de interne factoren als organisatie, processen en informatieverlening. Bijvoorbeeld het huidige project procesverbetering.

3. Onderscheidend (selectief aanpassen, extern gericht)

In deze strategie is de gemeente ten aanzien van de impact van de veranderingen wat terughoudender. Het zal in de praktijk zich allemaal nog moeten bewijzen. Ook omdat een groot deel van de verandering buiten de gemeentelijke organisatie plaatsvindt. Wel zien we voor één of meerdere zich extern aandienende maatschappelijk vraagstukken aanknopingspunten om de nieuwe werkwijzen te gaan uitproberen. Er worden meerdere (kerngerichte) pilots en projecten gestart en in die "experimenteer of leeromgeving" gaat de gemeente aan de gang. Deze activiteiten zijn onderscheidend van de andere werkzaamheden van de gemeente. Een belangrijk verschil met de calculerende strategie is dat er niet vooraf al een helemaal uitgewerkte businesscase is. De gemeente start pilots en projecten waarvan vooraf niet precies te bepalen is wat de opbrengst is in het licht van de hoofddoelen.

4. Vernieuwend (veranderen van buiten naar binnen)

In deze strategie gaat de gemeente voor maximale vernieuwing. Deze strategie past bij een gemeente die graag op de troepen vooruit loopt. Nut en noodzaak van de maatschappelijke opgaven worden volledig onderschreven en ook de uitdagingen om daar de eigen werkwijze en cultuur voor te veranderen worden breed gedragen. Als dit vraagt om extra investeringen, dan is de gemeente bereid die te doen. De gemeente onderkent dat er sprake is van een forse verandering voor de dienstverlening en de wijze waarop met burgers en bedrijven wordt omgegaan. Daarom worden ook initiatiefnemers, belanghebbende burgers en bedrijven en andere ketenpartners bij het proces betrokken. De aanpak is vooral gericht op het proces en het bouwen aan het gezamenlijk vertrouwen om deze ingrijpende klus samen te klaren.

Veranderstrategie Onderscheidend

Op basis van de beschreven strategieën past de Veranderstrategie Onderscheidend het beste bij de lokale situatie in West Betuwe. Deze wordt dan ook toegepast in de programmaperiode 2022 – 2025.

Veranderstrategie Onderscheidend

De gemeente West Betuwe hanteert de veranderstrategie Onderscheidend voor het realiseren van de ambities met betrekking tot de energietransitie, klimaatadaptatie en circulariteit. Waar mogelijk maken we gebruik van beproefde concepten, maar veel is nog onbekend. Lerend en experimenterend, in samenwerking met de buitenwereld en aansluitend op initiatieven van derden, zetten we concrete stappen om onze ambities te bereiken. Besluitvorming door de raad vindt daarbij stapsgewijs plaats op grond van steeds beter inzicht in de gevolgen voor de lokale samenleving en de gemeentelijke organisatie (ambtelijk en politiek-bestuurlijk).

2.4 Afbakening

Het programmaplan bevat alleen de thema's energietransitie, klimaatadaptatie en circulariteit en het realiseren van de daaraan verbonden doelen. Het gaat hier om grote en urgente opgaven. Er is een nauwe relatie met het thema milieu (luchtkwaliteit, geluid, bodem, etc): de nationale en lokale overheden hebben een wettelijke zorgplicht ten aanzien van milieuzorg. Recentelijke ontwikkelingen op het terrein van stikstof en PFAS hebben laten zien er meer aandacht nodig is voor milieuzorg en het effect van emissies op de fysieke leefomgeving. Het realiseren van doelstellingen uit dit programmaplan leidt tot vermindering van de uitstoot van emissies (CO₂, stikstof) en andere milieubelastende aspecten (op het gebied van lucht, licht, geluid en bodem). Vooralsnog is het thema milieu (net als het thema platteland) geen aparte pijler in het Programma Duurzaamheid. Milieuzorg wordt binnen de lijnactiviteiten opgepakt en samen met de ODR vormgegeven.

Er zijn ook relaties met de thema's wonen, mobiliteit, economie, biodiversiteit (flora en fauna) en landschapsontwikkeling (ruimtelijke gevolgen van maatregelen): in paragraaf 3.6 worden die relaties toegelicht.

Het programmaplan omvat de periode 2022-2025: de strategische doelen reiken over deze periode heen. De gekozen periode past bij de dynamiek van het gemeentebestuur, waarbij eens per 4 jaar een nieuw college en nieuwe raad aantreedt. Voor de periode 2026 – 2030 wordt een nieuw programmaplan opgesteld.

3. Programmatische aanpak

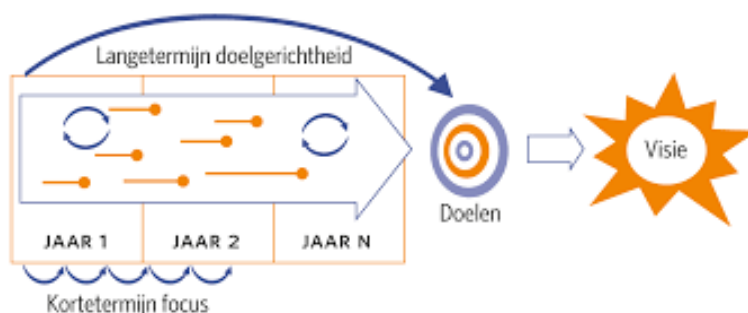
We kiezen voor een programmatische aanpak omdat we meerdere doelen en resultaten willen bereiken in onderlinge samenhang, in een beperkte periode en met beperkte middelen. Een veelheid aan inspanningen is nodig van een groot aantal betrokkenen. Zowel van de gemeente, inwoners, bedrijven als maatschappelijke organisatie.

Met de doelen en inspanningen in het programma Duurzaamheid moet maatschappelijke meerwaarde worden gecreëerd in co-creatie met inwoners en partners. Dit vraagt onder meer om gedeelde ambitie, de bereidheid invloed te delen, het zoeken naar een win-win situatie, oprechte interactie en vertrouwen.

We gebruiken de principes van *programmatisch creëren* om deze aanpak vorm te geven. Bij het Programmatisch Creëren staat het realiseren van doelen door samenwerking met partners en inwoners centraal.

De focus op de visie van het programma en de strategische doelen, biedt mogelijkheden om partijen blijvend te binden en synergie te bereiken. Daarnaast biedt deze aanpak ruimte voor tussentijdse reflectie en nieuwe (prioritering) van strategische doelen en inspanningen. Het is de verwachting (en ervaring) dat bepaalde inspanningen leiden tot nieuwe. Bijvoorbeeld: het opstellen van het LAS maatregelenprogramma maakt onderdeel uit van dit programma en wordt opgeleverd in 2022. In dit maatregelenprogramma worden nieuwe inspanningen opgenomen die vanaf 2023 onder het programma Duurzaamheid uitgevoerd worden .

In onderstaand figuur wordt deze relatie tussen de visie, de doelen, de inspanningen én dynamische bepaling daarvan visueel weergegeven:



De leidende principes van de programmatische aanpak

- Op basis van de veranderstrategie zijn we uitgekomen op het toepassen van de programmatische aanpak. Daarbij hanteren we een aantal leidende principes.
- We werken integraal, samenhangend en context-based (niet alles is voor iedereen hetzelfde, oog voor en aanpassen aanpak op specifieke contexten), waarbij meervoudige doelrealisatie voorrang krijgt boven enkelvoudige;
- We kiezen voor een lerende aanpak (al lerende doen en al doende leren). Dit gaat over de verbinding tussen praktijk, beleid en (wetenschappelijk) onderzoek en is cruciaal voor de uitvoering en verdere ontwikkeling van het programma.

- We gebruiken waar mogelijk kennis en ervaring vanuit de praktijk (best practices). Onze ambitie is om vooral inspanningen te (laten) realiseren die bewezen effectief zijn;
- We werken volgens de standaard Programmatisch Werken, zowel in dagelijkse aansturing (bestuurlijk en ambtelijk opdrachtgeverschap, opdrachtnemerschap, opdrachtformuleringen, et cetera) als in uitvoering; we sturen tussentijds bij indien dat nodig is en na bestuurlijke bekrachtiging.

3.1 Programmalijnen

Hoewel er een grote mate van samenhang is tussen de verschillende onderwerpen in dit programma kiezen we er voor om drie programmalijnen te onderscheiden. Deze programmalijnen worden georganiseerd op basis van de inhoudelijke thema's:

1. Energietransitie
2. Klimaatadaptatie
3. Circulariteit

Voor de periode 2022 – 2025 zijn in hoofdstuk 2 de doelen weergegeven. In deze paragraaf zijn de inspanningen en resultaten benoemd, zoals die nu bekend en in beeld zijn. Dit gebeurt aan de hand van de hoofddoelen uit paragraaf 2.3. De impact van de benoemde inspanningen (voor de lokale samenleving of de gemeente) verschilt per geval. In de tabel "impact" zijn de inspanningen grofmazig ingeschaald naar de gevolgen voor de uitvoering, financiën, participatie en juridisch. De inschaling is van licht groen (weinig impact) via groen (gemiddelde impact) naar donker groen (grote impact). Let wel: de impact van een vervolg inspanning kan groter zijn.

Het gaat in de volgende paragrafen om inspanningen in relatie tot de programmadoelen. In het coalitieakkoord *In Beweging* staat dat er geen ruimte is voor grote windmolens en dat er gesprekken gevoerd worden met de netbeheerders om het probleem van netcongestie op te lossen. Dit is weliswaar van invloed op het bereiken van de programmadoelen, maar dan vooral randvoorwaardelijk. Het maakt onderdeel uit van de reguliere werkzaamheden van de organisatie.

3.2 Programmalijn Energietransitie

Doel 1: Meer lokale opwek en opslag van niet-fossiele energie

Inspanningen	Resultaat	2022	2023	2024	2025	Impact
Het opstellen en uitvoeren van een RES 2.0 (2023) en RES 3.0 (2025)	Concretisering van RES 1.0	x	x		x	Uitvoering Participatie
Het opstellen en uitvoeren van een Transitievisie Warmte 1.0, inclusief buurtuitvoeringsplannen	Leidende principes voor de warmtetransitie zijn vastgesteld door de raad	x				Uitvoering Financiën
	M.b.v. de pilots bepalen wat lokaal haalbare manieren van	x	x	x	x	Uitvoering Financiën Juridisch

Het uitvoeren van vier ⁵ pilots ihkv de Transitievisie Warmte 1.0	alternatieve warmtevoorziening zijn					
Het opstellen en uitvoeren van de Transitievisie Warmte 2.0	Op basis van de uitkomsten van transitievisie 1.0 een planning maken voor de verduurzamingswijze en het tempo voor de 66 buurten maken.				x	Uitvoering Financiën Juridisch Participatie
Opnemen lokale regels voor energieopwek, -verbruik en isolatie in het Omgevingsplan	Voor inwoners, bedrijven en maatschappelijke instellingen is inzichtelijk, duidelijk welke regels gelden.		x			Juridisch Participatie
Het opstarten van een onderzoek naar (alternatieve) vormen van energieopslag en opwek (waterkracht)	Het terugdringen van netcongestie en het omzetten van (overtollig) duurzaam opgewekte stroom naar opslag (bijv. batterij of waterstof)		x	x		Uitvoering
Het doen van onderzoek naar nut en noodzaak van gemeentelijke investeringen én eigenaarschap in lokale (te ontwikkelen) warmtenetten	Op basis van eigen onderzoek en de Wet collectieve warmte besluiten of de gemeente (mede-) eigenaar wordt van warmtenetten		x			Uitvoering

Doel 2: Minder verbruik van energie

Inspanningen	Resultaat	2022	2023	2024	2025	Impact
Verduurzamen van schoolgebouwen	Verminderen energieverbruik in schoolgebouwen	x	x			Uitvoering Financiën
		x	x			Juridisch

⁵ Met de Transitievisie Warmte zijn twee pilots benoemd: Aquathermie in Enspijk en FruitMasters. Door de nieuwe coalitie zijn er twee nog te bepalen pilots aan toegevoegd.

Verduurzamen monumenten	Verminderen energiegebruik in monumentale panden					Participatie
Opstellen routekaart verduurzamen gemeentelijk vastgoed	Plan m.b.t. fasering uitvoer en financiering voor eigen vastgoed	x				Uitvoering Financiën

Doel 3: Stimuleren en faciliteren van duurzame mobiliteit

Inspanningen	Resultaat	2022	2023	2024	2025	Impact
Verdichten netwerk laadpalen	Het realiseren van voldoende dekking om de transitie naar elektrisch vervoer te maken	x	x	x		Uitvoering Juridisch
Mobiliteitshub Geldermalsen (onderdeel Mobiliteitsagenda)	Station Geldermalsen als ontvangstplek voor bezoekers verbeteren en relatie met de rest van de gemeente versterken om het reizen met het OV makkelijker te maken.	x	x	x	x	Uitvoering Financiën
Project duurzame mobiliteit ambtenaren	Reductie van autogebruik t.b.v. woon-werkverkeer werknemers van de gemeente	x	x			Uitvoering
Vergroenen eigen mobiliteitsvoorzieningen en werkapparatuur gemeentelijke organisatie	Alle gemeentelijke vervoersvoorzieningen en werkapparatuur zijn (waar mogelijk) vervangen door een elektrisch alternatief.	x	x	x	x	Financiën

Doel 4: Vergroten van betrokkenheid inwoners, bedrijven en maatschappelijke organisaties bij de energietransitie

Inspanningen	Resultaat	2022	2023	2024	2025	Impact
Communicatie en participatie campagne	Inwoners, bedrijven en maatschappelijke organisaties weten wat de lokale opgaven zijn en leveren hun bijdrage aan het realiseren van de lokale ambities	x	x	x	x	Uitvoering Financiën Participatie
Verstrekken lening toekomstbestendig wonen	Inwoners de mogelijkheid bieden om door de beschikbaarheid van een goedkope lening hun woning te verduurzamen	x	x	x	x	Uitvoering Financiën
Subsidiëren activiteiten De Knop en Energieloket ten behoeve van bewustwording, terugdringen energiegebruik en verkleinen kans op energiearmoede	Door informatieverstrekking en het aanbieden mogelijkheden voor concrete aanpassingen terugdringen van energieverbruik en bevorderen opwek niet-fossiele energie	x	x	x	x	Uitvoering Financiën Participatie

3.3 Programmalijn Klimaatadaptatie

Doel 1: Verminderen en beperken gevolgen van door lokale neerslag veroorzaakte wateroverlast en -schaarste

Inspanningen	Resultaat	2022	2023	2024	2025	Impact
Project Asperen DPRA	Een klimaatadaptieve reconstructie in het centrum van Asperen waardoor wateroverlast en hittestress teruggedrongen wordt.	x	x			Uitvoering Financiën
Lokale adaptatie strategie (LAS)	De raad heeft de strategische kaders	x				Uitvoering Participatie

	voor klimaatvraagstukken bepaald.					
Maatregelenprogramma LAS (incl. doorwerking in WRP 2023 – 2026)	In het maatregelenprogramma staat opgenomen welke activiteiten verricht worden in de periode 2023 – 2026 en welke kosten daaraan verbonden zijn	x				Uitvoering Financiën

Doel 2: Verminderen en tegengaan van hittestress

Inspanningen	Resultaat	2022	2023	2024	2025	Impact
Project Asperen (DPRA)	Een klimaatadaptieve reconstructie in het centrum van Asperen waardoor wateroverlast en hittestress teruggedrongen wordt.	x	x			Uitvoering Financiën
Opnemen regels in Omgevingsplan ten behoefte van natuurinclusief en klimaatadaptief bouwen	Bij nieuwe ontwikkelingen wordt voldaan aan de voorwaarden m.b.t. natuurinclusief en klimaatadaptief bouwen	x	x			Juridisch Participatie
Vergroenen van schoolpleinen	Door middel van vergroening van schoolpleinen wordt hittestress beperkt.	x				
Hitteprotocol gemeente	In geval van extreme hitte is duidelijk voor gemeente en partners (o.a. GGD) wat te doen	x				Uitvoering

	om gezondheidsschade tegen te gaan.						
--	-------------------------------------	--	--	--	--	--	--

Doel 3: Beschermen tegen hoogwater

Inspanningen	Resultaat	2022	2023	2024	2025	Impact
Dijkversterking TiWa	De 26 kernen zijn beschermd tegen de risico's van hoogwater	x	x	x	x	Uitvoering Participatie
Dijkversterking GoWa	De 26 kernen zijn beschermd tegen de risico's van hoogwater	x	x	x	x	Uitvoering Participatie

Doel 4: Beperken kans op extra risico op schade bij (her)ontwikkelingen

Inspanningen	Resultaat	2022	2023	2024	2025	Impact
Opnemen regels in Omgevingsplan ten behoeve van natuurinclusief en klimaatadaptief bouwen	Bij nieuwe ontwikkelingen wordt voldaan aan de voorwaarden m.b.t. natuurinclusief en klimaatadaptief bouwen	x	x			Juridisch Participatie
Klimaattoets water en bodem wordt toegepast bij nieuwe grootschalige(re) ontwikkelingen	Door voorafgaand aan de bouw rekening te houden met water en bodem wordt risico op (bedrijfseconomische) schade door wateroverlast of hitte beperkt.		x			Uitvoering Juridisch Participatie

3.4 Programmalijn Circulariteit

Doel 1: Het verminderen van restafval bij inwoners, bedrijven en maatschappelijke organisaties

Inspanningen	Resultaat	2022	2023	2024	2025	Impact
Programma GRIP en prestatieafspraken AVRI	Maximaal 30kg restafval per huishouden in 2025	x	x	x	x	Uitvoering Financiën
Bewustwordingsacties zwerfafval (Waaljutters, Nederland Schoon, etc)	Verminderen restafval in de openbare ruimte	x	x	x	x	Uitvoering Participatie

Doel 2: Het stimuleren van hergebruik van grondstoffen

Inspanningen	Resultaat	2022	2023	2024	2025	Impact
Nulmeting rond circulariteit	Inzicht in huidige situatie m.b.t. circulariteit bij inkoop door de gemeentelijke organisatie	x				Uitvoering
Gebouwenpaspoort voor alle gemeentelijke panden	Inzicht in de verduurzamingsopgave van gemeentelijk vastgoed (grondstoffen, energie, etc).		x			Uitvoering

Doel 3: Het bevorderen van circulair bouwen (incl. eigen vastgoed) en circulair inkopen van goederen en diensten

Inspanningen	Resultaat	2022	2023	2024	2025	Impact
Verzorgen van workshops circulariteit	Ambtenaren en bestuur zijn zich bewust nut en noodzaak van circulair bouwen en inkopen	x				Uitvoering
	Bij gemeentelijke aanbestedingen wordt	x				Uitvoering

Het opstellen van voorwaarden t.b.v. inkoop van goederen en diensten	invulling gegeven aan eisen en criteria mbt circulariteit					
--	---	--	--	--	--	--

Doel 4: Stimuleren en faciliteren van kringlooplandbouw.

Inspanningen	Resultaat	2022	2023	2024	2025	Impact
Duurzame teeltondersteunende voorzieningen	Aan de hand van 4 pilots ervaringen opdoen voor	x				Uitvoering Juridisch Participatie
Vaststellen Landschapsontwikkelingsplan 2022	Het landschapsontwikkelingsplan stelt de kaders voor het gebruik en de (toekomstige) inrichting van het buitengebied, waaronder de transitie naar kringlooplandbouw	x				Uitvoering Participatie

3.6 Relaties met andere programma's en beleid

Het thema "duurzaamheid" is ook onderdeel van andere programma's en beleid waarbij een andere thematische invalshoek leidend is. Bijvoorbeeld het thema Wonen of Mobiliteit. Direct of indirect wordt een bijdrage geleverd aan het realiseren van de strategische doelen uit het programma Duurzaamheid.

	Andere relevante programma's en beleid	Beschrijving van de relatie
1.	Platteland en landschapsontwikkelingsplan (LOP) 2022	In het nieuwe college is een portefeuillehouder Platteland aangewezen. De komende periode wordt de lokale plattelandsagenda bepaald. Het platteland heeft een belangrijke plaats bij het vervullen van de duurzaamheidsambities. De in het LOP opgenomen visie op landschap levert, in overeenstemming met de boven weergegeven beleidscyclus, input voor de omgevingsvisie 2.0. Bij voorkeur ligt de nadruk op de praktische realisatie (zoals in het huidige LOP 2008 verwoord is in hoofdstuk 5 en 6). Daarbij aansluitend en aanvullend op de inhoud van de West Betuwe op de kaart gebiedsmarketing (dé fruitgemeente van Nederland), de op te stellen lokale adaptatie strategie (LAS, in zelfde raadsvergadering op agenda) en de concrete uitvoeringskanten van de energietransitie, klimaatadaptatie en circulariteit.

2.	Mobiliteitsvisie en -agenda	In de Mobiliteitsagenda 2021 – 2025 zijn 5 opgaven verwoord. Eén van de opgaven betreft “energieneutrale mobiliteit”. Onze CO2-uitstoot per inwoner voor verkeer en vervoer is maximaal gelijk aan het gemiddelde van provincie Gelderland. Een aantal inspanningen uit de Mobiliteitsagenda zijn in dit programmaplan in beeld gebracht. Het gaat om de Mobiliteitshub Geldermalsen en gemeente als goed voorbeeld. Het verbeteren van (snel)fietsroutes vindt primair plaats vanuit de Mobiliteitsagenda.
3.	Woonvisie en woningbouwprogramma	De gemeente is m.i.v. 1 januari 2022 verplicht om minstens eens per 5 jaar een Woonvisie vast te stellen. In de Woonvisie staat het beleid voor het reguleren van de woningmarkt, het bouwen van nieuwe woningen en de samenwerking met woningcorporaties. Er wordt momenteel gewerkt aan een Programma Wonen&Voorzieningen welke afgerond wordt in najaar 2022.
4.	Groenbeleid	In het groenbeleid staat het beleid t.a.v. de praktische uitvoering van het beheer en onderhoud centraal, maar wordt invulling gegeven aan maatregelen m.b.t. CO2, klimaatadaptatie en stedelijke koelte. Beleid richt zich voornamelijk op beheer en onderhoud, er is beperkt financiële ruimte voor grote bijdragen aan het overige beleid.
5.	Wegenbeleidsplan	In het Wegenbeleidsplan staat het beleid t.a.v. de praktische uitvoering van het beheer en onderhoud centraal, maar wordt invulling gegeven aan de waterrobuuste inrichting van de gemeentelijke wegen. Beleid richt zich voornamelijk op beheer en onderhoud, er is beperkt financiële ruimte voor grote bijdragen aan het overige beleid.
6.	Water- en rioleringsplan (WRP)	In het WRP staat het beleid t.a.v. de praktische uitvoering van het beheer en onderhoud centraal. De huidige financiering van klimaatregelen is afhankelijk van dit beleid. Nauw verbonden aan de Lokale Adaptatie Strategie (LAS) en het LAS Maatregelenprogramma
7.	Programma Kerngericht werken en participatie	In West Betuwe werken we nauw samen met onze inwoners, bedrijven en maatschappelijke partners. In dit programma ligt de nadruk op de ontwikkeling en uitvoering van het kernenbeleid en participatie. Is direct verbonden aan een aantal inspanningen in het Programma Duurzaamheid, omdat die dienen als pilots tbv participatietrajecten.
8.	Programma Sociale kracht	Met het oog op de volksgezondheid wordt gewerkt aan een gezonde fysieke leefomgeving. De klimaat robuuste inrichting van de buitenruimte draagt bij gezondheid(sbevordering).

	<p>In het sociaal domein wordt gewerkt aan het verstrekken van individuele (inkomens)voorzieningen. Het bestrijden van energiearmoede door verbruik bij huishoudens met een laag inkomen terug te dringen, draagt bij aan het voorkomen van (extra) schulden door het niet kunnen betalen van de energierekening.</p> <p>In het programma Sociale kracht ligt de nadruk vooral op het versterken van het lokale netwerk om de druk op individuele (inkomens)voorzieningen te verminderen.</p>
--	---

4. Risico's en monitoring

4.1 Eisen aan de uitvoering

De Stuurgroep bewaakt en stuurt het programma en de programma-activiteiten bij aan de hand van de besturingscriteria: tempo, haalbaarheid, efficiëntie, flexibiliteit en doelgerichtheid (THEFD). Het monitoren ervan is een continue activiteit. Regelmatig toetsen we hoe het ervoor staat en worden waar nodig maatregelen genomen om weer op koers te komen. Dit moet ertoe leiden dat steeds duidelijk is wat de laatste stand van zaken is en waar we moeten bijsturen. Een belangrijk onderdeel van deze sturing betreft de (tijdige) politiek-bestuurlijke besluitvorming met betrekking tot beleid, regelgeving en financiën om de programmadoelen te realiseren.

4.2 Risico's

In deze paragraaf zijn de belangrijkste kansen en bedreigingen (risico's) voor dit programma in beeld gebracht, voor zover die nu te overzien zijn.

1. Programmatisch werken in opbouw

Eén van de aanleidingen voor het opstellen van een Programma Duurzaamheid is het realiseren van focus en samenhang bij het beleid en de uitvoering. Het programmatisch werken bij West Betuwe is in opbouw en wordt "ingeregeld". Deze nieuwe manier van samenwerken en sturen kan in het begin leiden tot wat vertraging. Door een goede overlegstructuur op managementniveau te organiseren beperken we de impact van dit risico. In het Handboek projectmatig en programmatisch werken is bepaald hoe de overlegstructuren er uit zien.

2. Projectmatig werken wordt geprofessionaliseerd

Het succes van het programma wordt mede bepaald door de mate waarin projecten en activiteiten tijdig en binnen de gestelde inhoudelijke, organisatorische en financiële voorwaarden worden afgerond en uitgevoerd. Een kenmerk van werken aan grote maatschappelijke opgaven is dat vooraf niet altijd duidelijk is wat dit vraagt aan organisatie en financiën. Projectmatig werken is een instrument om daar meer grip op te krijgen. Momenteel wordt het projectmatig werken in de organisatie geprofessionaliseerd door te werken met gestandaardiseerde projectopdrachten en -plannen en door (bij)scholing van ambtenaren. Vanuit het Programma Samen West Betuws Werken worden waar nodig aanvullende activiteiten ontplooid.

3. Beperkte en sectorale financiën

In de initiatiefase van het Programma is gewerkt binnen de in de programmabegroting beschikbaar gestelde middelen voor uitvoering. Het verbeteren van het totaal inzicht in de financiën is een eerste stap voor het in beeld krijgen van de beschikbare middelen in relatie tot de inspanningen. Er wordt gewerkt aan een andere inrichting van de programmabegroting ten dienste van het integraal werken, waar het programmatisch werken één invalshoek is.

AEF heeft op verzoek van de Raad voor het Openbaar Bestuur (ROB) eind 2020 een rapport opgeleverd waaruit blijkt welke extra werkzaamheden op de gemeente afkomen en wat de uitvoeringskosten bedragen. De uitkomsten uit die berekening zijn gedeeltelijk vertaald naar West Betuwe en ingebracht in dit Programmaplan. Met het vaststellen van dit programma wordt extra geld beschikbaar gesteld voor (eenmalige) out-of-pocket kosten ten behoeve van eenmalige activiteiten om voortgang te versnellen en

kwaliteit toe te voegen. Met dit programmaplan is op hoofdlijnen in beeld gebracht wat de inspanningen van de gemeente (de komende jaren) zijn om de huidige ambities gerealiseerd te krijgen. En wat dit vraagt van de ambtelijke organisatie. Met de extra middelen wordt de uitvoeringskracht van de organisatie versterkt⁶.

Vanuit het programma kunnen voorstellen komen voor structurele dekking van uitvoeringskosten (personeel, projectkosten, beheerskosten, etc.). Ter illustratie: de warmtetransitie zal niet gerealiseerd kunnen worden zonder toevoeging van ambtelijke capaciteit.

4. Beperkte capaciteit

In de initiatiefase van dit Programma is duidelijk geworden dat de opgaven tot nu toe binnen de beschikbare kwantitatieve en kwalitatieve capaciteit zijn opgepakt. Met het vooruitzicht van toenemende werkzaamheden en een enorme complexiteit (qua uitvoering, samenwerking, jurisprudentie, etc.) zal er (tijdelijk) extra capaciteit nodig zijn. Zowel voor de programmatische en projectmatige activiteiten alsook de (langjarig) structurele uitvoeringskosten. Met het beschikbaar stellen van extra middelen wordt dit risico deels ondervangen: er is dekking voor extra capaciteit binnen het programma Duurzaamheid. Aandachtspunt is dan nog de beschikbaarheid van voldoende en kwalitatief goed personeel op de arbeidsmarkt. Om de mensen met incidenteel geld toch een vast contract te kunnen bieden wordt gekeken naar de mogelijkheid om deze in de nog te creëren flexibele kern op te nemen.

4.3 Monitoring, rapportage en bijsturing

Gedurende de looptijd van het Programma Duurzaamheid monitoren we de voortgang (output) van de inspanningen, de financiën, de haalbaarheid, de doeltreffendheid (outcome) en de kwaliteit van het programma. De informatie over alle geplande inspanningen (output) wordt bijvoorbeeld door de projectleiders en ingevuld in de nog opstellen uitvoeringsmonitor. Daarnaast monitort de programmamanager de risico's en de issues die impact hebben op het programma en die daarom snel actie vragen, via een periodieke risicoanalyse.

De bovengenoemde informatie is continu onderwerp van gesprek tussen de opdrachtgevers en de opdrachtnemer (de programmamanager) in de Stuurgroep. Waar nodig wordt bijgestuurd op de uitvoering van inspanningen, beschikbaarheid van financiële middelen of personele inzet.

⁶ NB: dit is niet een specifiek West Betuws vraagstuk. Vanuit de VNG vindt een actieve lobby plaats dat de gemeenten structureel extra middelen krijgen voor de uitvoering. Gezien de maatschappelijke opgaven is er geen tijd te wachten op het Rijk: de gemeente doet met dit programma een stap voorwaarts in de financiering.

5. Organisatie en besluitvorming

5.1 Rollen en bezetting⁷

Bestuurlijk opdrachtgever: Joke van Vrouwerff (portefeuillehouder duurzaamheid)

De wethouder is bestuurlijk verantwoordelijk voor de duurzaamheidsdoelstellingen en de realisatie daarvan. Binnen het programma is haar taak om de uitvoering van het programma binnen de afgesproken tijd en met de beschikbare middelen en de geformuleerde resultaten te behalen. Zij zorgt voor bestuurlijke afstemming van het programma met haar collega wethouders en specifiek met collega wethouders van andere relevante beleidsvelden.

- Verstrekken van de bestuurlijke opdracht;
- Accorderen doelen ambities;
- Zorgdragen voor politiek en bestuurlijk draagvlak voor het programma , zowel intern als in de maatschappij;
- Openen van deuren via netwerkcontacten;
- Bestuurlijke afstemming van het programma met relevante andere beleidsvelden.

Ambtelijk opdrachtgever: Philip Bosman (directeur)

De directeur is ambtelijk opdrachtgever. Hij is lid de Stuurgroep en betrokken bij de voorbereiding daarvan. De opdrachtgever wil dat bepaalde doelen nagestreefd worden en heeft de middelen ervoor over om aan de doelen te werken.

- Stelt de doelen en ambities vast;
- Verstrekt de opdracht voor het laten uitvoeren van het programma;
- Stuurt op de voortgang van het programma (via programmamanager);
- Creëert draagvlak voor het programma;
- Zorgt voor de benodigde mensen, middelen en financiën;

Programmamanager: Gerrit Visser

De programmamanager is verantwoordelijk voor de vertaling van de strategie naar de uitvoering. De programmamanager stuurt op de doelen van het programma en is verantwoordelijk voor de contacten met de opdrachtgever van het programma en van afzonderlijke inspanningen en projectleiders. Ook is de programmamanager de vraagbaak hoe het programma het beste ingericht en gemanaged kan worden. Is lid van- en rapporteert over de voortgang van het programma aan de Stuurgroep.

- is verantwoordelijk voor het (laten) opstellen van het programmaplan(-nen), de inspanningen, de DIN en periodieke monitoringsrapportages;
- is verantwoordelijk voor de besturing van het programma. Voert daarvoor metingen op tempo en haalbaarheid, effectmetingen uit en analyseert en interpreteert deze
- is budgethouder (geeft betalingsakkoord) en is in die zin verantwoordelijk voor het programmabudget, binnen de afgesproken marges met de opdrachtgever;
- zorgt voor de dagelijkse programma-aansturing;
- is verantwoordelijk voor de communicatie over het programma
- adviseert opdrachtgevers van inspanningen en projectleiders over opzet en aanpak van individuele inspanningen/ projecten:

⁷ Ten tijde van het opstellen van dit Programmaplan wordt ook gewerkt aan het handboek projectmatig en programmatisch werken. Dit kan leiden tot een aanscherping van de taken en rollen van portefeuillehouder, directeur, teamleider(s) en programmamanager.

Projectleiding

De projectleider is verantwoordelijk voor het afgesproken project of inspanning en het resultaat daarvan. Zorgt voor een goed plan en bewaakt de uitvoering ervan. Daarnaast schakelt de projectleider medewerkers van de eigen- en andere teams in om mee te werken aan het resultaat. De projectleider geeft operationeel leiding aan deze medewerkers voor zover het de duur van het project betreft.

- Werkt op basis van een door de opdrachtgever goedgekeurd projectplan;
- Is verantwoordelijk voor de beheersing van tijd, geld, kwaliteit, informatie en organisatie van de inspanning;
- Geeft leiding aan het project binnen de aangegeven kaders, maar informeert de opdrachtgever en programmamanager over de voortgang van het project. Doet dit volgens de afgesproken rapportagestructuur;
- Is verantwoordelijk voor de planning en realisering van activiteiten;
- Is verantwoordelijk voor de kwaliteit van het resultaat en de deelproducten;
- Schakelt deskundigen (zowel intern als extern) in en treedt naar hen op als opdrachtgever;
- Zorgt voor regelmatige rapportages over eventuele afwijkingen ten opzichte van het benoemde resultaat;

	Pijler	Projectleider
1.	Energietransitie	n.t.b.
2.	Klimaatadaptie	n.t.b.
3.	Circulariteit	Thijs Heere

Ondersteunende medewerkers/programmabureau

Rol	Medewerkers	Beschrijving
Communicatie	Mieke de Wit	De communicatieadviseur maakt deel uit van het programmateam. De communicatie adviseur vervult een adviserende en uitvoerende rol bij strategische en tactische communicatie rondom het thema duurzaamheid.
Financiën	Jos Schel	Advisering en besluitvorming bij totstandkoming programmabudget en dekking. Betrokken bij advisering en besluitvorming die voortvloeit uit inspanningen die onderdeel uitmaken van dit programmaplan (bijv. maatregelenprogramma LAS)
Regisseur(s)	Nicole Aarts Remco Oldebesten	Verbindende schakel met de teams die betrokken zijn bij het programma. In enkele gevallen ook zelf projectleider of projectteamlid.

--	--	--

Regisseur

De regisseur is verantwoordelijk voor de beleidsmatige verankering van projecten binnen alle thema's en zorgt voor het borgen van activiteiten in de lijnuitvoering. De regisseur laat zich door zowel programmamanager als projectleiders inspireren om beleidskeuzes op een juiste wijze over het voetlicht van de raad te brengen met als doel een toekomstbestendige aanpak van de Nationale opgave van de duurzaamheidsthema's te bewerkstelligen.

Is lid van en rapporteert aan het portefeuillehoudersoverleg over de bestuurlijke planning.

- Draagt zorg voor de overkoepelend samenhang van het beleidsverankering;
- Katalysator voor de programmamanager en portefeuillehouder(s) van strategisch beleid;
- Coördineert de actualisatie van de bestuurlijke agenda;
- Neemt verantwoordelijkheid voor de borging van structurele activiteiten die voortvloeien uit de projecten en stemt af met betrokken teamleiders;
- Neemt verantwoording voor het procesmatig inrichten van de structurele taken voortvloeiend uit projecten;
- Is verantwoordelijk voor de afstemming met andere beleidsregisseurs;
- Draagt zorg voor een juiste vertaling van de duurzaamheidsthema's binnen de P&C cyclus.

Teamleider

De programmaorganisatie is tijdelijk en bestaat uit projectleiders en ondersteunende medewerkers van verschillende teams. Hiërarchisch vallen zij onder de betreffende teamleiders. Ten opzichte van de opdrachtgever van het programma zijn de teamleiders leverancier van capaciteit. Zij zorgen ervoor dat er voldoende capaciteit is en dat deze van voldoende kwaliteit is. In die zin geven zij functioneel en hiërarchisch leiding aan hun medewerkers. De projectleider is verantwoordelijk voor het operationele deel van het project/ of inspanning.

- Is leverancier van capaciteit in de vorm van projectleiders of projectmedewerkers (ook externe inhuur);
- zorgt in overleg met de opdrachtgever voor matching van de beleid innoverende capaciteit voor projecten;
- Faciliteert de operationele inzet van projectleiders;
- Is verantwoordelijk voor de vakinhoudelijke kwaliteiten van medewerkers;
- accepteert beslissingen binnen het kader van het programmaplan en steunt de projectmanagers/projectleiders hierin.

5.2 Organisatiestructuur

Stuurgroep

- De Stuurgroep stuurt het programma op hoofdlijnen aan en richt zich specifiek op de (verander)strategie, de financiering van het programma en het halen van de doelstellingen.
- De stuurgroep treedt op als opdrachtgever en bereidt formele besluitvorming door college of raad voor.
- De stuurgroep stuurt in het licht van bovenstaande op de voortgang van de activiteiten en realisatie van doelen en de integraliteit met ander thematisch beleid en programma's
- De stuurgroep bereidt verantwoording aan college of raad voor over de voortgang van de activiteiten en realisatie van doelen

Programmamateam

- Het programmamateam zorgt voor een integrale realisatie van de bij het programma horende activiteiten.
- Bespreekt en monitort de voortgang van de inspanningen in relatie tot de doelstellingen (tijd, financiën, efficiency, haalbaarheid, kwaliteit)

Projectgroep

- De projectgroep zorgt voor de realisatie van een specifiek project of meerdere projecten ten behoeve van de doelstellingen uit het DIN.
- Bespreekt en monitort de voortgang van deze specifieke inspanning in relatie tot de doelstellingen (tijd, financiën, efficiency, haalbaarheid, kwaliteit)

Bateneigenaren overleg

- In dit overleg stemt de programmamanager met de teamleiders over de voortgang van de activiteiten in relatie tot de beschikbaar gestelde capaciteit af;
- Vanuit het batenoverleg kunnen voorstellen komen om ten behoeve van de programma- of reguliere activiteiten inspanningen toe te voegen of af te ronden.

6. Samenwerking

Beschrijving van de omgeving van het programma, de wijze waarop daarmee wordt samengewerkt en hoe met en richting die omgeving wordt gecommuniceerd.

6.1 Interne omgeving

In hoofdstuk 5 is uiteengezet hoe de programma-organisatie is ingericht. De programma-organisatie is ingebed in de reguliere interne werkprocessen en overlegstructuren. Bij de start van het nieuwe college zal er wekelijks een portefeuille-overleg Duurzaamheid georganiseerd worden.

Bij de werkzaamheden die voortvloeien uit het programma wordt samengewerkt, naast de vanzelfsprekende samenwerking met Team Duurzaamheid, met:

- Team Verkeer
- Team Vastgoed & Grond
- Team Beheer
- Team Realisatie
- Team ROW
- Team Communicatie
- Team Bedrijfsvoering
- Team Sociaal

De inzet van personeel en de intensiteit van samenwerking verschilt per project(fase). Op projectniveau worden hierover afspraken gemaakt met de betrokken teamleiders.

6.2 Externe omgeving

Samenwerking met inwoners, burgerinitiatieven, bedrijven en maatschappelijke organisaties

Voor het realiseren van onze ambities is het ook belangrijk dat we op projectniveau goed samenwerken met inwoners, burgerinitiatieven en maatschappelijke organisaties. Op dit moment vindt die samenwerking al geregeld plaats. Denk bijvoorbeeld aan het participatietraject bij de Pilot Aquathermie Enspijk, de plaatsing van laadpalen en het opstellen van de Lokale Adaptatie Strategie. Bij de vanuit het programma ontplooiende activiteiten zal steeds op project of activiteit niveau bepaald worden hoe er met inwoners, burgerinitiatieven, bedrijven en maatschappelijke organisaties wordt samengewerkt. Het door de raad vastgestelde participatiebeleid (september 2021) is daarbij leidend. Dit betekent dat bij de afzonderlijke initiatieven en besluiten elke keer bij de uitvoeringsparagraaf een specifiek deel voor participatie wordt opgenomen. Bij de uitvoering geven we invulling aan de principes van het kerngericht werken, zoals opgenomen in het coalitieakkoord *In Beweging*.

Samenwerking met (semi) overheden

De regionale samenwerking draagt bij aan de provinciale/landelijke doelen en daarmee ook aan de doelen van West Betuwe.

Daarnaast kunnen we onze Gr-en ook specifiek inzetten: denk aan de ODR om de prioriteit te zetten op duurzaamheid en milieukwaliteit. Dit gaat dan wel ten koste van andere belangrijke onderwerpen zoals bijvoorbeeld veiligheid. Ook onze coöperatie is regionaal goed vertegenwoordigd en de lijnen zijn kort. Er wordt dus veel regionaal gedaan!

In bijlage 1 is het totale speelveld van regionale samenwerking in Regio Rivierenland beeld gebracht. De samenwerking voor de Regionale Energiestrategie (RES) is daar onderdeel van.

Samenwerking bij klimaatadaptatie vindt plaats in de KAR-regio. Dit speelveld is in kaart gebracht in bijlage 2.

6.3 Communicatie en participatieplan

Ten behoeve van het programma wordt een apart communicatieplan opgesteld. Dit communicatie- en participatieplan doet dat recht aan de verschillende vormen van communicatie en participatie die in dit complexe speelveld en veelvoud aan actoren nodig is.

7. Financiën

7.1 Kosten

In deze paragraaf is een raming van de incidentele en structurele kosten gemaakt die verbonden zijn aan de inspanningen (die voortvloeien) uit dit programmaplan. NB: in onderstaande ramingen zijn geen investeringen en extra financiële bijdragen voor beheer, onderhoud en aanleg (wegen, water, riool, laadpalen, etc.) opgenomen .

Geraamde incidentele kosten programma

Voor de dekking van de inspanningen van het Programma Duurzaamheid zijn middelen benodigd in aanvulling op de middelen in de begroting. Deze zijn te verdelen naar de inzet van mensen en activiteiten. Deze raming van de programmakosten is mede gebaseerd op de ervaringen die opgedaan zijn met de transities in het Sociaal domein en de invoering Omgevingswet. Het gaat hierbij om de kosten die van tijdelijke duur zijn en eenmalig. In geval blijkt dat deze structureel zijn, worden ze via de reguliere P&C-cyclus in de programmabegroting verwerkt.

Daarnaast verwachten we inzet en financiën van derden bij investeringen, die zij als (co)financiering inzetten ten behoeve van inspanningen binnen het programma. Te denken valt hierbij bijvoorbeeld aan subsidie ten behoeve van de pilots Enspijk en Fruitmasters of ten behoeve van aanpassingen in riolering (DPRA). We oriënteren ons op provinciale, landelijke en internationale (EU) financieringsmogelijkheden.

Incidentele kosten programma Duurzaamheid

Kostensoort	2022 (extra personele lasten vanaf Q3)	2023	2024	2025
Projectleiding Energietransitie	62.500	125.000	125.000	125.000
Adviseur energietransitie	50.000	Naar "verwacht structureel"	Naar "verwacht structureel"	Naar "verwacht structureel"
Projectleider Klimaatadaptatie	62.500	125.000	125.000	125.000
Projectleider circulariteit	--	Pm	Pm	pm
Communicatie adviseur	45.000	90.000	90.000	90.000
Communicatie en participatie activiteiten	37.500	75.000	75.000	75.000
Aanpak Energiearmoede ⁸	305.000	--	--	--
Dekking aanpak energiearmoede rijksbijdrage	- 305.000	--	--	--

⁸ Eenmalige SiSa-uitkering uitgekeerd in januari 2022

Motie Energiebank ⁹	50.000	--	---	-
Dekking motie energiebank t.l.v. bestemmingsreserve duurzaamheid	- 50.000			
Investeringen in warmtenetten ¹⁰	--	--	Pm	Pm
Diverse onderzoekskosten 3 pijlers	37.500	75.000	75.000	75.000
Inrichten data-gedreven werken/monitoring	--	--	50.000	50.000
Onvoorzien	37.500	75.000	75.000	75.000
Totaal geraamd	332.500	565.000	615.000	615.000

Verwachte structurele kosten

Een programma kent naast eenmalige activiteiten met incidentele kosten door de relatie met lijnactiviteiten ook onderdelen waarvoor extra structurele financiering benodigd is. Dit zal bijvoorbeeld het geval zijn bij het vast te stellen LAS maatregelenprogramma. In het schema hieronder is weergegeven voor welke onderdelen dit verwacht wordt. Voorstel is om deze structurele kosten op te nemen in de behandeling van de programmabegroting 2023. Met inachtneming van de taakstellende bedragen voor de energietransitie in de septembercirculaire 2022. NB: in dit overzicht zijn voornamelijk de personele kosten geraamd. Investeringen of extra kosten voor beheer, onderhoud en innovatie zijn niet opgenomen. Dit is onderdeel van de afzonderlijke uitvoeringsplannen die de raad in een later stadium vaststelt. De hier genoemde bedragen zijn indicatief: de precieze bedragen volgen in de daarvoor benodigde besluitvormingstrajecten.

⁹ Onttrokken aan bestemmingsreserve Duurzaamheid

¹⁰ Niet op korte termijn verwacht, wel op langere termijn. Betreft kosten voor aanleg, begeleiding, advisering, onderzoek en dergelijke voor zover die voor rekening van de gemeente komen.

Geraamde structurele kosten (geen onderdeel van het programmaplan)

Kostensoort	2022	2023	2024	2025
Adviseur/ medewerkers energietransitie 5 fte in 2025 ¹¹	--	300.000	400.000	500.000
Adviseurs Klimaatadaptatie 4 fte ¹²	--	400.000	400.000	400.000
Adviseurs circulariteit	--	Pm	Pm	pm
Applicaties tbv data-verzameling/ monitoring ¹³	--	25.000	25.000	25.000
Totaal geraamd	--	725.000	825.000	925.000

¹¹ Op basis van een berekening van AEF in opdracht van het Rijk waarvoor per wijkuitvoeringsplan ingeschat is dat er zo'n 5 – 6 fte benodigd zijn.

¹² Definitieve berekening zal plaatsvinden in het Maatregelenprogramma Lokale Adaptatiestrategie.

¹³ Is verbonden aan het organisatiebrede vraagstuk van data-gedreven werken.

7.2 Baten

De baten van de inspanningen zijn divers van aard, naast financiële gaat het ook om immateriële baten. Het betreft zowel baten voor inwoners, bedrijven en maatschappelijke organisaties alsook de gemeente. Deze baten zijn lastig te kwantificeren in geld, maar kunnen wel uitgelegd worden.

Terugverdieneffecten

Terugverdieneffecten van investeringen in duurzaamheid, door lagere kosten in de exploitatiefase. Voorbeelden daarvan zijn lagere energielasten voor inwoners, bedrijven, maatschappelijke organisaties en de gemeente na investeringen in energiebesparing en door opwek van duurzame energie. De terugverdientijd bedraagt voor isolatie vaak enkele jaren. Daarna levert de investering in isolatie geld op doordat de energielasten blijvend lager zijn. Maar ook een meer ecologische inrichting en onderhoud van groen of aanleg van natuurvriendelijke oevers in plaats van periodiek te vervangen 'harde' oeverbeschoeiingen zorgt voor lagere onderhoudslasten. Op die manier kan investeren in duurzaamheid op termijn dus kosten besparen.

Economische groei en werkgelegenheid

Werkzaamheden als woningisolatie, energiezuinige installaties en zonnepanelen zijn inmiddels een volwaardige bedrijfstak, waar ook ondernemers in West Betuwe van profiteren. Daarnaast zorgt een lagere energierekening voor een hoger besteedbaar inkomen, dat deels ook lokaal besteed wordt. Ook daarvan profiteren bedrijven en geeft het een impuls aan de lokale werkgelegenheid. De circulaire economie biedt West Betuwse bedrijven nieuwe economische kansen. Die willen we benutten.

Comfort en gezondheid

Maatregelen zoals het vervangen van cv-ketels, vloerverwarming en woningisolatie in combinatie met energiezuinige ventilatie verhogen het wooncomfort. Ook draagt het bij aan de kwaliteit van het binnenmilieu in woningen, kantoren en scholen. Daardoor neemt de gezondheidsschade door een slecht binnenmilieu af, met uiteindelijk ook lagere ziektekosten, minder schooluitval en een hogere arbeidsproductiviteit als gevolg. Emissieloos vervoer zorgt direct voor schonere lucht in de gemeente.

Leefbaarheid en sociale cohesie

Investeringen in duurzaamheid verhogen de kwaliteit van de woon-, werk-, en leefomgeving wanneer daardoor de openbare ruimte een betere kwaliteit krijgt. Voorbeelden zijn een meer 'groene' inrichting van gebieden en het op een goede manier onderhouden van de openbare ruimte. Wanneer de gebruikers van een gebied betrokken worden bij de kwaliteitsverhoging van de openbare ruimte, bijvoorbeeld door gezamenlijk groenonderhoud door inwoners of medewerkers van bedrijven, neemt ook de sociale cohesie toe. Gevolg is dat woonwijken, maar ook bijvoorbeeld bedrijventerreinen vitaler zijn en blijven en dat kostbare renovatie of revitalisering achterwege kunnen blijven.

Behoud kwaliteit woningvoorraad

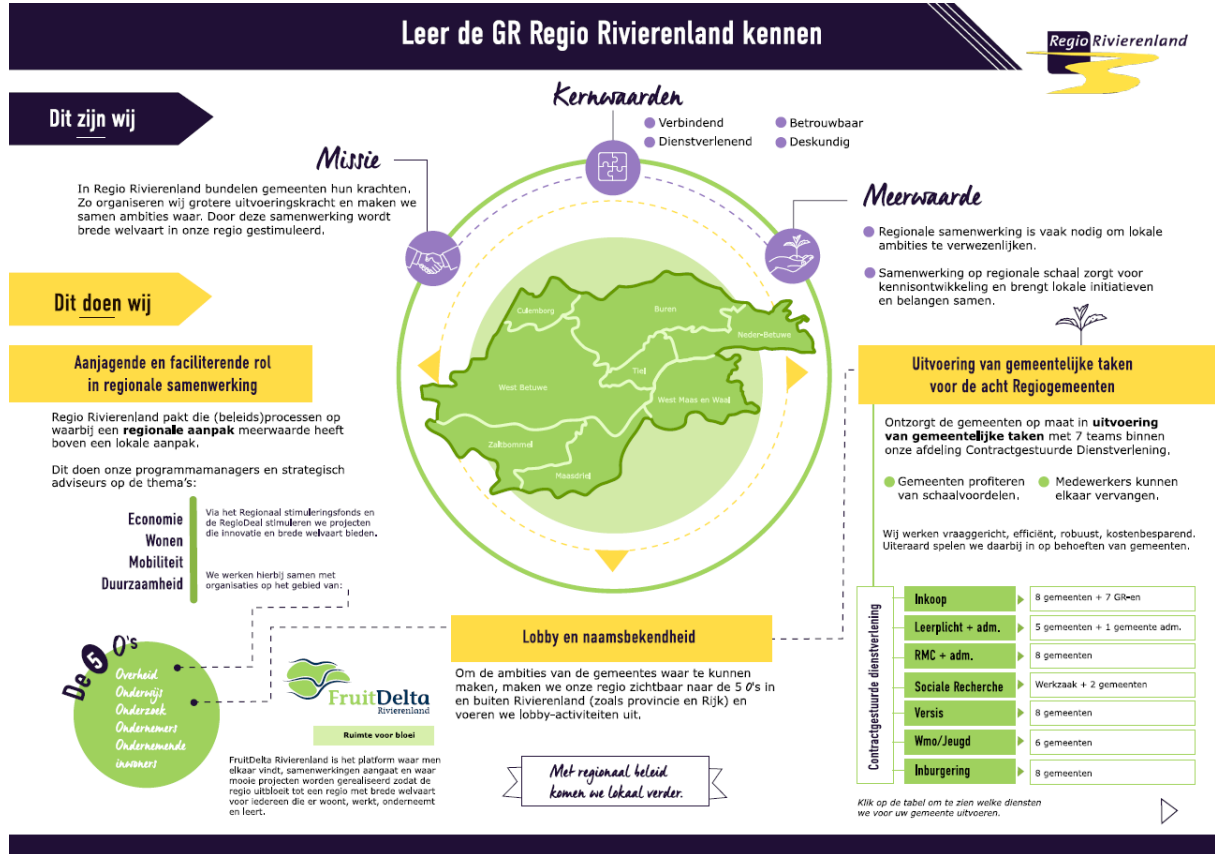
Een betere kwaliteit van de openbare ruimte en van gebouwen zoals hiervoor genoemd zorgt voor behoud van kwaliteit van de woningvoorraad. Dat past bij de ambitie van West Betuwe om over leefbare en toekomstige kernen te beschikken.

Bijlagen

- Bijlage Governance Regio Rivierenland inclusief RES
- Bijlage Samenwerkende netwerken Rivierenland (SNR) (klimaatadaptatie)

Bijlage I

Organogram Regio Rivierenland inclusief RES



Illustratie RES-partners



Bijlage II

Organogram Samenwerkende Netwerken Rivierenland (SNR)

Versie: 2 mei 2022

Decentrale overheden

De Provincie, het Waterschap en de gemeenten hebben hun eigen taken en bevoegdheden ten aanzien van klimaatadaptatie, waterketen en het watersysteem. Naast wettelijke taken voeren zij elk afzonderlijk eigen beleid.

Stuurgroep Samenwerkende netwerken Rivierenland (SNR)

Deze stuurgroep wordt bestuurlijk gevormd door de gedeputeerde, de heemraad en 11 wethouders. Het doel van de stuurgroep is invulling en uitvoering geven aan (landelijke, regionale) maatschappelijke opgaven en ambities op gebied van ruimtelijke adaptatie (verandering inrichting fysieke ruimte naar een weersbestendige en veilige fysieke ruimte), afvalwaterketen (riolering en afvalwaterzuivering) en het watersysteem (oppervlaktewater en grondwater).

Deelnemende partijen kunnen elkaar aanvullen en versterken en daarom hebben zij zich uitgesproken om de samenwerking op het gebied van ruimtelijke adaptatie, waterketen en watersysteem gezamenlijk vorm te geven.

Partijen hebben dit in 2019 gedaan door een uitbreiding van de toen bestaande samenwerking NWR en zijn verder gegaan onder de nieuwe naam Samenwerkende Netwerken Rivierenland (SNR).

Ambtelijk werkgroepen

Ten behoeve van de stuurgroep SNR vindt ambtelijke ondersteuning plaats. De werkzaamheden worden voorbereid en uitgevoerd door drie verschillende werkgroepen.

Werkgroep Netwerk waterketen regio Rivierenland (NWR)

Bestuursakkoord Water ondertekend in 2011 en aanvullende afspraken gemaakt in 2018.

Hierin is afgesproken om de doelmatigheid van het waterbeheer te vergroten. Minder bestuurlijke drukte, heldere verantwoordelijkheden, slim en kosteneffectief samenwerken staat centraal.

Doel: vanaf 2020 jaarlijks structureel 750 miljoen euro besparen op de stijgende kosten voor veiligheid en waterbeheer. Waterschappen en gemeenten zorgen voor 380 miljoen van die besparingen.

1. *In het Nationale Bestuursakkoord Water op 22 mei 2011 door Rijk, IPO, VNG, UvW en Vewin afspraken gemaakt zijn over regionale samenwerking in de waterketen*
2. *Gemeenten Buren, Culemborg, Geldermalsen, Lingewaal, Maasdriel, Neder-Betuwe, Neerijnen, Tiel, West Maas en Waal en Zaltbommel en het Waterschap Rivierenland in 2013 een onderlinge samenwerkingsovereenkomst Netwerk Waterketen regio Rivierenland (NWR) hebben ondertekend.*
3. *Er hierdoor reeds een passende structuur in de vorm van het NWR aanwezig is waarop een bredere samenwerking is uitgebreid en voorgezet.*
4. *De gemeenten Lingewaard en Overbetuwe sluiten zich aan voor de onderdelen ruimtelijke adaptatie en het waterketen en hebben de samenwerkingsovereenkomst voor deze onderdelen ondertekend.*

5. *De onder de samenwerking NWR overrengkomen Basisoverrengkomst Onderzoek en Analyse valt onder de samenwerkingsoverrengkomst.*
6. *Gemeenten Lingewaard en Overbetuwe met het NWR een dienstverleningsoverrengkomst hebben afgesloten voor het onderdeel Onderzoek en Analyse binnen de (afval)waterketen.*
7. *Gemeente West Maas en Waal voor wat betreft de onderdelen Waterketen en Watersysteem aangesloten zijn binnen de samenwerkingsoverrengkomst, maar voor het onderdeel ruimtelijke adaptatie zijn aangesloten bij de werkregio het Rijk van Maas en Waal Nijmegen.*

Werkgroep Watersysteem (WS)

Een informeel overlegstructuur van wateradviseurs.

Binnen de gemeenten wordt deze functie gecombineerd of door een enkeling uitgevoerd. Om kennis en ervaringen te delen komen de watermedewerkers periodiek bij elkaar. Hierin wordt afstemming gezocht over de werkwijze en kunnen watervraagstukken voorgelegd worden.

Werkgroep Klimaat Actief Rivierenland (KAR)

Bestuursakkoord Klimaatadaptatie – getekend 20 november 2018

Ondertekend door het Rijk, de Vereniging Nederlandse Gemeenten (VNG), de Unie van Waterschappen (UvW) en het Interprovinciaal Overleg (IPO). Met de ondertekening geven deze partijen een impuls aan de aanpak van klimaatadaptatie en de uitvoering van de maatregelen zoals afgesproken in het Deltaplan Ruimtelijke adaptatie.

Het is belangrijk dat er nu extra stappen worden gezet om onze straten, tuinen en leefomgeving anders in te richten tegen de gevolgen van klimaatverandering. Dat dit nodig is, heeft het afgelopen jaren van weerextremen laten zien. Water was schaars door de droogste en warmste zomer in veertig jaar. Op andere momenten liepen straten en huizen juist onder water door hevige regenbuien.”

Regionaal is op dit moment een Regionale stresstest uitgevoerd, een Regionale Adaptatie Strategie (RAS) en een Samenwerkingsagenda opgesteld en door de gemeenteraden vastgesteld.

1. *De extremen in het weer door klimaatverandering toenemen. Hevige en/of langdurige neerslag in Nederland vaker voorkomt. Ook moeten we rekening houden met periodes met meer hitte en droogte. Wateroverlast en hittestress komen daardoor vaker voor.*
2. *Conform de met de Deltawet gewijzigde Waterwet en het Deltaprogramma 2018 met het Deltaplan Ruimtelijke Adaptatie Nederland in 2050 klimaatbestendig en water-robust ingericht moet zijn.*
3. *Ambities, afspraken en acties uit het Deltaplan alleen te realiseren zijn als partijen gezamenlijk aan de slag gaan.*
4. *Partijen gezamenlijke ambities op het gebied van ruimtelijke adaptatie regionaal willen kunnen prioriteren en op de voortgang moeten rapporteren aan de deltacommissie.*
5. *De gemeenten Lingewaard en Overbetuwe sluiten zich aan voor de onderdelen ruimtelijke adaptatie en het waterketen en hebben de samenwerkingsoverrengkomst voor deze onderdelen ondertekend.*

